

АДМИНИСТРАЦИЯ ГОРОДСКОГО ОКРУГА «ГОРОД ЛЕСНОЙ»

ПОСТАНОВЛЕНИЕ

29.12.2025

г. Лесной

№ 1570

О мерах по организации и обеспечению отдыха детей и их оздоровления в городском округе «Город Лесной» в 2026 году

В соответствии с Законами Свердловской области от 15 июня 2011 года № 38-ОЗ «Об организации и обеспечении отдыха и оздоровления детей в Свердловской области», от 28 мая 2018 года № 53-ОЗ «О наделении органов местного самоуправления муниципальных образований, расположенных на территории Свердловской области, отдельными государственными полномочиями Свердловской области в сфере организации и обеспечения отдыха и оздоровления детей», постановлениями Правительства Свердловской области от 24.12.2025 № 745-ПП «Об установлении квоты в государственных и муниципальных организациях отдыха детей и их оздоровления, расположенных на территории Свердловской области, обеспечивающей потребность в отдыхе и оздоровлении детей-инвалидов и детей с ограниченными возможностями здоровья, проживающих на территории Свердловской области, в 2026 году», от 12.12.2024 № 886-ПП «Об утверждении Порядка обеспечения выполнения квоты в государственных и муниципальных организациях отдыха детей и их оздоровления, расположенных на территории Свердловской области, обеспечивающей потребность в отдыхе и оздоровлении детей-инвалидов и детей с ограниченными возможностями здоровья, проживающих на территории Свердловской области», от 19.12.2019 № 920-ПП «Об утверждении государственной программы Свердловской области «Развитие системы образования и реализация молодежной политики в Свердловской области до 2027 года», от 03.08.2017 № 558-ПП «О мерах по организации и обеспечению отдыха и оздоровления детей в Свердловской области», от 17.10.2018 № 693-ПП «Об утверждении Порядка предоставления и расходования субвенций из областного бюджета местным бюджетам на осуществление переданных органам местного самоуправления муниципальных образований, расположенных на территории Свердловской области, государственных полномочий Свердловской области по организации и обеспечению отдыха и оздоровления детей (за исключением детей-сирот и детей, оставшихся без попечения родителей, детей, находящихся в трудной жизненной ситуации) в учебное время, включая мероприятия по обеспечению безопасности их жизни и здоровья», постановлением Главного государственного санитарного врача Российской Федерации от 28.09.2020 № 28 «Об утверждении санитарно-эпидемиологических правил СП 2.4.3648-20 «Санитарно-эпидемиологические требования к организациям воспитания и обучения, отдыха и оздоровления детей и молодежи», в целях обеспечения отдыха и оздоровления детей и подростков, создания условий для полноценного отдыха, укрепления здоровья, творческого развития и занятости несовершеннолетних граждан в возрасте от 14 до 18 лет, а также социальной поддержки детей, находящихся в трудной жизненной ситуации,

ПОСТАНОВЛЯЮ:

1. Создать городскую межведомственную оздоровительную комиссию.
2. Утвердить:
 - 1) Положение о городской межведомственной оздоровительной комиссии (приложение № 1);
 - 2) состав городской межведомственной оздоровительной комиссии (приложение № 2);
 - 3) состав комиссии по проверке готовности организаций отдыха детей и их оздоровления (приложение № 3);
 - 4) целевые показатели охвата отдыхом и оздоровлением детей городского округа «Город Лесной» в 2026 году (приложение № 4);
 - 5) квотируемые места для обеспечения отдыхом и оздоровлением детей-инвалидов и детей с ограниченными возможностями здоровья в городском округе «Город Лесной» в 2026 году (приложение № 5);
 - 6) график работы организаций отдыха детей и их оздоровления в 2026 году (приложение № 6);
 - 7) график проведения профильных смен местного отделения Общероссийского общественно-государственного движения детей и молодежи «Движение первых» в 2026 году в городском округе «Город Лесной» (приложение № 7);
 - 8) схему закрепления объектов питания за оздоровительными лагерями с дневным пребыванием детей в летний период 2026 года (приложение № 8);
 - 9) размеры родительской платы за путевки в организации отдыха детей и их оздоровления городского округа «Город Лесной» в 2026 году (приложение № 9);
 - 10) статистические формы отчетности по итогам организации отдыха и оздоровления детей (приложение № 10);
 - 11) стоимость питания на одного ребенка в день на период летней оздоровительной кампании в оздоровительных лагерях с дневным пребыванием детей – в размере 211,7 рубля (I–IV классы) и 245,9 рубля (V–XI классы).
3. Определить уполномоченными органами по организации и обеспечению отдыха детей и их оздоровления в каникулярное время:
 - администрацию городского округа «Город Лесной» – по отношению к муниципальным учреждениям, находящимся в ведении администрации городского округа «Город Лесной»;
 - МКУ «Управление образования» – по отношению к муниципальным учреждениям, находящимся в ведении МКУ «Управление образования»;
 - МКУ «Отдел культуры» – по отношению к муниципальным учреждениям, находящимся в ведении МКУ «Отдел культуры».
4. Администрации городского округа «Город Лесной», МКУ «Управление образования», МКУ «Отдел культуры» осуществлять полномочия главного администратора доходов бюджета и главного распорядителя бюджетных средств по организации и обеспечению отдыха детей и их оздоровления в каникулярное время.

5. Городской межведомственной оздоровительной комиссии обеспечить координацию деятельности по вопросам подготовки и проведения оздоровительной кампании.

6. МКУ «Управление образования» обеспечить отдых детей и их оздоровление в каникулярный период путем организации:

- 1) подготовки соглашения с Министерством образования и молодежной политики Свердловской области о предоставлении субсидии из областного бюджета бюджетам муниципальных образований, расположенных на территории Свердловской области, на осуществление мероприятий по обеспечению организации отдыха детей в каникулярное время, включая мероприятия по обеспечению безопасности их жизни и здоровья, в 2026 году и плановом периоде 2027 и 2028 годов;
- 2) взаимодействия с территориальными органами федеральных органов исполнительной власти и координации деятельности с органами местного самоуправления, объединениями профессиональных союзов, организациями отдыха детей и их оздоровления, муниципальными учреждениями по вопросам отдыха и оздоровления детей, в том числе по вопросам сбора и обработки информации по итогам оздоровительной кампании;
- 3) внедрения эффективных форм отдыха детей и их оздоровления, в том числе детей, находящихся в трудной жизненной ситуации;
- 4) отдыха детей и их оздоровления в оздоровительных лагерях южного направления;
- 5) трудоустройства несовершеннолетних граждан в возрасте от 14 до 18 лет в свободное от учебы время;
- 6) участия образовательных организаций, находящихся в ведении МКУ «Управление образования», в комплектовании организаций отдыха детей и их оздоровления, в том числе МБУ «ДООЦ «Солнышко», персоналом.

7. Руководителям образовательных учреждений обеспечить оплату (финансирование муниципального задания), распределение путевок в оздоровительные лагеря с дневным пребыванием детей, в загородные оздоровительные лагеря, оказание услуг для государственных и муниципальных нужд, в том числе в соответствии с Порядком предоставления и расходования субсидий из областного бюджета местным бюджетам на организацию детей в каникулярное время, утвержденным постановлением Правительства Свердловской области от 19.12.2019 № 920-ПП «Об утверждении государственной программы Свердловской области «Развитие системы образования и реализация молодежной политики в Свердловской области до 2027 года».

8. МКУ «Управление по финансам и бюджетной политике» обеспечить своевременное финансирование отдыха детей и их оздоровления в пределах ассигнований, предусмотренных в бюджете городского округа «Город Лесной» на эти цели.

9. ОФКСиСП оказать:

- 1) содействие в проведении физкультурно-массовых и других городских мероприятий среди организаций отдыха детей и их оздоровления;
- 2) методическую помощь организациям отдыха детей и их оздоровления в организации физического воспитания детей, в части организации и проведения мероприятий Всероссийского физкультурно-спортивного комплекса «Готов к труду и обороне»;
- 3) содействие в комплектовании организаций отдыха детей и их оздоровления, в том числе МБУ «ДООЦ «Солнышко», квалифицированным педагогическим персоналом.

10. МКУ «Отдел культуры»:

- 1) организовать отдых и оздоровление обучающихся МБУДО ДШИ;
- 2) организовать в летний период отдыха и оздоровления творчески одаренных детей городского округа «Город Лесной», в том числе путем организации летних площадок, тематических отрядов;
- 3) организовать проведение выездных музейных выставок, работу передвижных библиотек, других мероприятий на базе оздоровительных лагерей с дневным пребыванием детей (по согласованию);
- 4) организовать трудоустройство несовершеннолетних граждан в возрасте от 14 до 18 лет в свободное от учебы время;
- 5) оказать содействие в комплектовании организаций отдыха детей и их оздоровления, в том числе МБУ «ДООЦ «Солнышко», квалифицированным педагогическим персоналом.

11. МБУ «ДООЦ «Солнышко» в соответствии с муниципальным заданием, целевыми показателями охвата отдыхом детей и их оздоровлением городского округа «Город Лесной» организовать отдых детей и их оздоровление на базе МБУ «ДООЦ «Солнышко».

12. Рекомендовать ОМВД России по ЗАТО г. Лесной:

- 1) принять меры по обеспечению безопасности детей в период проведения оздоровительной кампании, обратив особое внимание на организацию охраны объектов организаций отдыха детей и их оздоровления;
- 2) обеспечить сопровождение и безопасность при проезде автомобильным транспортом организованных групп детей к местам отдыха и обратно в период пребывания в организациях отдыха детей и их оздоровления без взимания платы с организаций отдыха детей и их оздоровления;
- 3) осуществлять профилактические меры по предупреждению правонарушений несовершеннолетних, детского дорожно-транспортного травматизма, созданию условий для безопасного пребывания граждан в местах отдыха;
- 4) обеспечить контроль за несовершеннолетними группы социального риска, состоящими на учете в ОПДН ОМВД, содействовать организации их отдыха и оздоровления.

13. Рекомендовать Управлению социальной политики № 17 обеспечить организацию отдыха и оздоровления отдельных категорий детей, находящихся в трудной жизненной ситуации, проживающих на территории городского округа «Город Лесной»:

- детей-сирот и детей, оставшихся без попечения родителей;
- детей-инвалидов;
- детей с ограниченными возможностями здоровья;
- детей – жертв вооруженных и межнациональных конфликтов, экологических и техногенных катастроф, стихийных бедствий;
- детей из семей беженцев и вынужденных переселенцев;
- детей, оказавшихся в экстремальных условиях;
- детей – жертв насилия;
- детей, проживающих в малоимущих семьях;
- детей с отклонениями в поведении;
- детей, жизнедеятельность которых объективно нарушена в результате сложившихся обстоятельств и которые не могут преодолеть данные обстоятельства самостоятельно или с помощью семьи.

14. Рекомендовать МРУ № 91 ФМБА России обеспечить осуществление государ-

(Продолжение. Начало на стр. 1).

ственного санитарно-эпидемиологического надзора в организациях отдыха детей и их оздоровления.

15. Рекомендовать ФГБУЗ ЦМСЧ № 91 ФМБА России обеспечить:

1) своевременное и качественное проведение медицинских осмотров персонала, направляемого для работы в организации отдыха детей и их оздоровления, за счет средств местного бюджета;

2) оформление справок по форме № 086/у для несовершеннолетних граждан в возрасте от 14 до 18 лет при оформлении временной занятости в свободное от учебы время;

3) контроль качества оказания медицинской помощи детям в организациях отдыха детей и их оздоровления;

4) отдых и оздоровление детей с хронической патологией на базе лечебных и санаторно-курортных организаций, в том числе санаторно-курортное лечение детей по путевкам ФМБА России;

5) противоклещевую обработку территорий организаций отдыха детей и их оздоровления и прилегающей к ним зоны (по заявкам);

6) отдых и оздоровление детей дошкольного возраста, детей оздоровительных лагерей с дневным пребыванием детей в условиях отделения восстановительного лечения детской поликлиники;

7) отдых детей и их оздоровление в летний период в условиях дневного стационара детской поликлиники.

16. Рекомендовать ФГБУЗ «Центр гигиены и эпидемиологии № 91 ФМБА России» обеспечить в пределах предоставленных полномочий проведение в установленном порядке для организаций, занимающихся оздоровлением детей, бактериологического, паразитологического и вирусологического обследования персонала, проведение лабораторных и инструментальных исследований.

17. Рекомендовать ТКДНиЗП г. Лесного обеспечить реализацию мер по профилактике безнадзорности и правонарушений среди несовершеннолетних в период каникул в рамках проведения профилактической операции «Подросток».

18. Рекомендовать ГКУ «Лесной центр занятости»:

1) оказать содействие в организации временного трудоустройства несовершеннолетних граждан в возрасте от 14 до 18 лет в свободное от учебы время;

2) организовать в первоочередном порядке трудоустройство на временную работу детей-сирот, детей, оставшихся без попечения родителей, детей безработных граждан, детей из неполных и многодетных семей, а также детей, состоящих на учете в ОПДН ОМВД России по ЗАТО г. Лесной.

19. Рекомендовать МКУ «Управление образования», ОФКСиСП, ТКДНиЗП г. Лесного, ОМВД России по ЗАТО г. Лесной, Управлению социальной политики № 17, ГКУ «Лесной центр занятости», МКУ «Отдел культуры» принять меры по 100-процентному охвату детей, состоящих на различных видах профилактического учета, организованными формами отдыха и оздоровления в летний период.

20. Рекомендовать ФГКУ «СУ ФПС № 6 МЧС России» осуществлять профилактические мероприятия по противопожарной пропаганде среди воспитанников организаций отдыха детей и их оздоровления.

21. Рекомендовать некоммерческой организации – Фонду «Центр развития предпринимательства городского округа «Город Лесной» принять меры по участию субъектов малого и среднего бизнеса в создании рабочих мест для трудоустройства несовершеннолетних граждан в возрасте от 14 до 18 лет в свободное от учебы время.

22. Рекомендовать руководителям предприятий и организаций всех форм собственности совместно с объединениями профессиональных союзов и комиссиями предприятий, организаций и учреждений обеспечить отдых детей и их оздоровление сотрудников в организациях отдыха детей и их оздоровления за счет собственных средств.

23. Руководителям учреждений, оказывающих услуги по отдыху и оздоровлению детей:

1) обеспечить при проведении оздоровительной кампании финансирование мероприятий по отдыху детей и их оздоровлению, сохранение и развитие инфраструктуры организаций отдыха детей и их оздоровления, обеспеченность организаций отдыха детей и их оздоровления педагогическими и медицинскими кадрами, организацию питания, соблюдение требований санитарного законодательства, обеспечение безопасности детей во время их нахождения в организациях отдыха детей и их оздоровления и при перевозке детей к местам отдыха детей и их оздоровления и обратно, а также во время проведения экскурсионных мероприятий;

2) обеспечить выделение мест для организации отдыха и оздоровления детей-инвалидов и детей с ограниченными возможностями здоровья;

3) обеспечить проведение бактериологического, паразитологического и вирусологического обследования персонала организаций отдыха детей и их оздоровления;

4) обеспечить исполнение санитарно-эпидемиологических правил СП 2.4.3648-20 «Санитарно-эпидемиологические требования к организациям воспитания и обучения, отдыха и оздоровления детей и молодежи», санитарно-эпидемиологических правил и норм СанПиН 2.3/2.4.3590-20 «Санитарно-эпидемиологические требования к организации общественного питания населения», санитарных правил и норм СанПиН 1.2.3685-21 «Гигиенические нормативы и требования к обеспечению безопасности и (или) безвредности для человека факторов среды обитания»;

5) обеспечить проведение в организациях отдыха детей и их оздоровления лабораторных исследований качества питьевой воды, воды водоемов и бассейнов, а также пищи на микробиологические показатели;

6) предусматривать при проведении ремонтно-строительных работ в организациях отдыха детей и их оздоровления мероприятия по созданию безбарьерной среды для отдыха и оздоровления детей всех групп здоровья;

7) обеспечить оснащение медицинских пунктов организаций отдыха детей и их оздоровления в соответствии с рекомендуемыми стандартами, установленными приказом Министерства здравоохранения и социального развития Российской Федерации от 30.04.2025 № 268н «Об утверждении Порядка оказания медицинской помощи несовершеннолетним в период оздоровления и организованного отдыха»;

8) обеспечить контроль за несовершеннолетними, состоящими на различных видах профилактического учета;

9) обеспечить проведение профильных смен местного отделения Общероссийского общественно-государственного движения детей и молодежи «Движение первых» в соответствии с графиком проведения профильных смен Общероссийского общественно-государственного движения детей и молодежи «Движение первых» в 2026 году в городском округе «Город Лесной» (приложение № 7);

10) обеспечить проведение тематических Дней Первых в рамках каждой смены в летний период 2026 года;

11) организовывать при проведении оздоровительной кампании тематические смены «Профсоюз», а также мероприятия, направленные на профессиональную ориентацию детей;

12) обеспечить готовность всех организаций отдыха детей и их оздоровления с составлением акта, включающего оценку технического состояния здания (-й), инженерных коммуникаций, соответствие теплового, технологического и холодильного оборудования их паспортным характеристикам, испытания игрового и спортивного оборудования с приложением актов выполненных работ;

13) не допускать открытия организаций отдыха детей и их оздоровления без получения санитарно-эпидемиологических заключений, подтверждающих соответствие сани-

тарному законодательству;

14) обеспечить надлежащее исполнение сотрудниками организаций отдыха детей и их оздоровления должностных обязанностей, режима работы, соблюдение санитарных правил и норм, требований пожарной безопасности, охраны труда и техники безопасности.

24. Настоящее постановление опубликовать в печатном средстве массовой информации «Вестник-официальный» и разместить на официальных сайтах администрации городского округа «Город Лесной», МКУ «Управление образования», МКУ «Отдел культуры» в информационно-телекоммуникационной сети «Интернет».

25. Контроль за исполнением настоящего постановления возложить на заместителя главы городского округа «Город Лесной» по вопросам образования, культуры и спорта Виноградову Е.А.

Глава городского округа
«Город Лесной»



С.Е. Черепанов

Приложение № 1
УТВЕРЖДЕНО

постановлением администрации городского округа «Город Лесной» от 29.12.2025 № 1570

«О мерах по организации и обеспечению отдыха детей и их оздоровления в городском округе «Город Лесной» в 2026 году»

ПОЛОЖЕНИЕ о городской межведомственной оздоровительной комиссии

1. Городская межведомственная оздоровительная комиссия (далее – Комиссия) является коллегиальным координационно-совещательным органом при администрации городского округа «Город Лесной» и создается с целью обеспечения единого государственного подхода к решению вопросов организации отдыха детей и их детей на территории городского округа «Город Лесной».

2. Комиссия в своей деятельности руководствуется Конституцией Российской Федерации, федеральными законами, указами и распоряжениями Президента Российской Федерации, постановлениями и распоряжениями Правительства Российской Федерации, законами Свердловской области, указами и распоряжениями Губернатора Свердловской области, постановлениями и распоряжениями Правительства Свердловской области, иными правовыми актами Российской Федерации и Свердловской области, а также настоящим Положением.

Комиссия осуществляет свои полномочия во взаимодействии с органами местного самоуправления городского округа «Город Лесной», организациями и общественными объединениями, расположенными на территории городского округа «Город Лесной».

3. Основными задачами Комиссии являются:

1) координация деятельности и взаимодействия с администрацией городского округа «Город Лесной», профессиональными союзами и их объединениями, организациями, объединениями работодателей, оздоровительными и иными организациями, общественными объединениями по вопросам отдыха детей и их оздоровления;

2) организация организационно-методической помощи организаторам отдыха детей и их оздоровления;

3) анализ деятельности уполномоченного исполнительного органа городского округа «Город Лесной» в сфере организации и обеспечения отдыха детей и их оздоровления;

4) подготовка предложений по организации отдыха детей и их оздоровления, проживающих в городском округе «Город Лесной»;

5) контроль за выполнением плана основных мероприятий по организации и обеспечению отдыха детей и их оздоровления в городском округе «Город Лесной».

4. Комиссия имеет право:

1) запрашивать у администрации городского округа «Город Лесной», уполномоченного исполнительного органа городского округа «Город Лесной» в сфере организации и обеспечения отдыха детей и их оздоровления, предприятий, учреждений, организаций, общественных объединений по вопросам отдыха детей и их оздоровления, участвующих в организации отдыха детей и их оздоровления, информацию, относящуюся к ее компетенции;

2) рекомендовать администрации городского округа «Город Лесной», организациям, общественным объединениям по вопросам отдыха детей и их оздоровления рассматривать вопросы по организации отдыха детей и их оздоровления;

3) приглашать в установленном порядке на заседания Комиссии представителей администрации городского округа «Город Лесной», уполномоченного исполнительного органа городского округа «Город Лесной» в сфере организации и обеспечения отдыха детей и их оздоровления, предприятий, учреждений, организаций;

4) создавать в установленном порядке рабочие группы по вопросам, отнесенным к компетенции Комиссии, и определять порядок их работы;

5) рассматривать вопросы по использованию средств бюджета городского округа «Город Лесной», выделяемых на реализацию муниципальных программ, в части финансирования мероприятий по организации отдыха детей и их оздоровления;

6) рассматривать возможность приема заявлений на получение путевок в организации отдыха детей и их оздоровления от профсоюзных организаций и работодателей.

5. Количественный и персональный состав Комиссии определяется постановлением администрации городского округа «Город Лесной».

6. Председателем Комиссии является заместитель главы городского округа «Город Лесной» по вопросам образования, культуры и спорта.

7. Заместителями председателя Комиссии являются начальник муниципального казенного учреждения «Управление образования администрации городского округа «Город Лесной», начальник федерального государственного бюджетного учреждения здравоохранения «Центральная медико-санитарная часть № 91 Федерального медико-биологического агентства».

8. Секретарь Комиссии организует систематическую проверку исполнения решений Комиссии, информирует председателя и заместителей председателя Комиссии о ходе выполнения принятых решений.

Секретарь Комиссии организует подготовку заседания Комиссии, ведет протокол заседания, участвует в подготовке проектов решений Комиссии, а также направляет решения Комиссии участникам заседания и членам Комиссии.

9. В состав Комиссии могут входить представители органов местного самоуправления, структурных подразделений администрации городского округа «Город Лесной», территориальных органов федеральных органов исполнительной власти, организаций, общественных объединений по вопросам отдыха детей и их оздоровления.

10. Заседания Комиссии проводятся по мере необходимости, но не реже одного раза в квартал.

Повестка заседания Комиссии и порядок проведения формируются председателем либо заместителем председателя Комиссии с учетом предложений членов Комиссии.

Заседание Комиссии считается правомочным при условии присутствия на нем более половины членов Комиссии.

Решения Комиссии принимаются простым большинством голосов от числа членов Комиссии, присутствующих на заседании, оформляются письменно, подписываются председателем Комиссии или лицом, его замещающим, и секретарем Комиссии.

(Продолжение на стр. 3).

(Продолжение. Начало на стр. 1).

База оздоровительного учреждения	Номер и сроки смены	Количество детей	Из них детей, находящихся в ТЖС	Всего детей
Иные (малозатратные) формы отдыха (походы, экскурсионные программы, клубы по интересам, творческие мастерские, студии, дворовые клубы, экспедиции)				
Окружной оборонно-спортивный лагерь «Витязь» на базе МАОУ ДО НМО «ДЮЦПВ»	I смена (02.06–15.06)	8	0	8
МБУДО ЦДТ	в каникулярный период	145	15	145
МБОУ СОШ № 8	в каникулярный период	76	8	76
МБОУ СОШ № 64	в каникулярный период	161	17	161
МБОУ СОШ № 67	в каникулярный период	143	14	143
МБОУ СОШ № 71	в каникулярный период	157	15	157
МАОУ СОШ № 72	в каникулярный период	161	17	161
МБОУ СОШ № 73	в каникулярный период	157	16	157
МБОУ СОШ № 74	в каникулярный период	157	16	157
МБОУ СОШ № 75	в каникулярный период	225	23	225
МАОУ СОШ № 76	в каникулярный период	225	23	225
МАОУ «Лицей»	в каникулярный период	225	23	225
МБУДО «СШОР «Факел»	в каникулярный период	735	74	735
МБУДО «Спортивная школа»	в каникулярный период	567	57	567
МБУДО ДШИ, МБУ ДО «ДХШ», МБУДО ДМШ, МБУ «ЦГДБ им. А.П. Гайдара», МБУ «ДТид «Юность», МБУ «СКДЦ «Современник», МБУ «МВК», МБУ «ПКиО», МБУ «ЦГБ им. П.П. Бажова»	в каникулярный период	261	26	261
Итого		3403	344	3403 ⁶
		Всего	572	6185 ⁷

¹ из них 386 детей по целевым показателям, указанным в приложении № 4 настоящего постановления;

² из них 232 ребенка по целевым показателям, указанным в приложении № 4 настоящего постановления;

³ из них 316 детей по целевым показателям, указанным в приложении № 4 настоящего постановления;

⁴ из них 63 ребенка по целевым показателям, указанным в приложении № 4 настоящего постановления;

⁵ из них 720 детей по целевым показателям, указанным в приложении № 4 настоящего постановления;

⁶ из них 3397 детей по целевым показателям, указанным в приложении № 4 настоящего постановления;

⁷ из них 5051 ребенок по целевым показателям, указанным в приложении № 4 настоящего постановления.

Приложение № 7
УТВЕРЖДЕН
постановлением администрации городского округа «Город Лесной» от 29.12.2025 № 1570
«О мерах по организации и обеспечению отдыха детей и их оздоровления в городском округе «Город Лесной» в 2026 году»

ГРАФИК проведения профилных смен местного отделения Общероссийского общественно-государственного движения детей и молодежи «Движение первых» в 2026 году в городском округе «Город Лесной»

База оздоровительного учреждения	Номер и сроки смены
Загородные оздоровительные лагеря (в летний период)	
МБУ «ДООЦ «Солнышко»	I смена, 23.05.–05.06. V смена, 16.08.–29.08.
Оздоровительные лагеря с дневным пребыванием детей	
МБОУ СОШ № 8	I смена, 01.06.–24.06.
МБОУ СОШ № 67	I смена, 01.06.–24.06.
МАОУ СОШ № 72	I смена, 01.06.–24.06.
МБУДО ЦДТ	II смена, 29.06.–22.07.
МБОУ СОШ № 73	II смена, 29.06.–22.07.
МАОУ «Лицей»	III смена, 27.07.–19.08.
МБУ ЦППМСП	III смена, 27.07.–19.08.

Приложение № 8
УТВЕРЖДЕНА
постановлением администрации городского округа «Город Лесной» от 29.12.2025 № 1570
«О мерах по организации и обеспечению отдыха детей и их оздоровления в городском округе «Город Лесной» в 2026 году»

СХЕМА закрепления объектов питания за оздоровительными лагерями с дневным пребыванием детей в летний период 2026 года

Оздоровительное учреждение	I смена			II смена			III смена			Итого
	количество детей	точка питания	количество посадочных мест	количество детей	точка питания	количество посадочных мест	количество детей	точка питания	количество посадочных мест	

Оздоровительный лагерь при МБОУ СОШ № 8	30	МБОУ СОШ № 8	50	-	-	-	-	-	-	30
Оздоровительный лагерь при МБОУ СОШ № 67	50	МБОУ СОШ № 67 (приготовление на базе МАОУ СОШ № 72)	230	-	-	-	-	-	-	50
Оздоровительный лагерь при МАОУ СОШ № 72	120	МАОУ СОШ № 72	230	-	-	-	-	-	-	120
Оздоровительный лагерь при МБОУ СОШ № 73	-	-	-	100	МБОУ СОШ № 74	230	-	-	-	100
Оздоровительный лагерь при МАОУ «Лицей»						120	МАОУ «Лицей»	230	120	
Оздоровительный лагерь при МБУДО ЦДТ	120	МАОУ СОШ № 72	230	100	МБОУ СОШ № 74	230	-	-	-	220
Оздоровительный лагерь при МБУ ЦППМСП	-	-	-	-	-	-	30	МАОУ «Лицей»	230	30
Оздоровительный лагерь при МБУДО ДШИ	50	МАОУ СОШ № 72	230	-	-	-	-	-	-	50
ИТОГО	370		195		155		720			

Приложение № 9
УТВЕРЖДЕНЫ
постановлением администрации городского округа «Город Лесной» от 29.12.2025 № 1570
«О мерах по организации и обеспечению отдыха детей и их оздоровления в городском округе «Город Лесной» в 2026 году»

РАЗМЕРЫ родительской платы за путевки в организации отдыха детей и их оздоровления городского округа «Город Лесной» в 2026 году

Категории детей	Санаторный оздоровительный лагерь на базе МБУ «ДООЦ «Солнышко» (санаторные путевки)	Загородный оздоровительный лагерь на базе МБУ «ДООЦ «Солнышко» (оздоровительные путевки)	Оздоровительные лагеря с дневным пребыванием детей
1	2	3	4
Дети-сироты и дети, оставшиеся без попечения родителей; из многодетных семей; получающие пенсию по случаю потери кормильца; из семей, совокупный доход которых ниже прожиточного минимума, установленного в Свердловской области; дети-инвалиды; дети с ограниченными возможностями здоровья	Путевка предоставляется бесплатно	путевка предоставляется бесплатно	путевка предоставляется бесплатно
Дети лиц, принимающих (принимавших) участие в специальной военной операции на территориях Украины, Донецкой Народной Республики и Луганской Народной Республики; дети граждан Российской Федерации, Украины, Донецкой Народной Республики, Луганской Народной Республики; дети лиц без гражданства, постоянно проживающих на территориях Украины, Донецкой Народной Республики, Луганской Народной Республики, вынужденно покинувших территории Украины, Донецкой Народной Республики и Луганской Народной Республики, прибывших на территорию Российской Федерации в экстренном массовом порядке; дети лиц граждан Российской Федерации, призванных на военную службу по мобилизации в Вооруженные Силы Российской Федерации в соответствии с Указом Президента Российской Федерации «Об объявлении частичной мобилизации в Российской Федерации»	путевка предоставляется бесплатно	путевка предоставляется бесплатно	путевка предоставляется бесплатно
Иные категории: летний период	6000 рублей – II, III, IV смены 4000 рублей – I, V смены	4400 рублей – II, III, IV смены 2940 рублей – I, V смены	1400 рублей
Каникулярный период (зима, весна, осень)	–	1460	–

Приложение № 10
УТВЕРЖДЕНЫ
постановлением администрации городского округа «Город Лесной» от 29.12.2025 № 1570
«О мерах по организации и обеспечению отдыха детей и их оздоровления в городском округе «Город Лесной» в 2026 году»

СТАТИСТИЧЕСКИЕ ФОРМЫ отчетности по итогам организации отдыха и оздоровления детей в городском округе «Город Лесной»

Информация по итогам оздоровительной кампании
(название городской организации, являющейся непосредственным организатором летнего отдыха детей и их оздоровления)
(Продолжение на стр. 5).

(Продолжение. Начало на стр. 1).

Организованные формы отдыха и оздоровления	Количество лагерей (учреждений)	± по сравнению с прошлым годом	Общая численность детей	± по сравнению с прошлым годом	В том числе детей, находящихся в трудной жизненной ситуации	± по сравнению с прошлым годом
Всего детей в возрасте от 6,5 до 17 лет включительно						
Всего отдохнуло детей за летний период,						
в том числе за пределами Свердловской области						
1. Детские оздоровительные лагеря:						
загородные оздоровительные лагеря, в том числе на базе санаториев-профилакториев;						
лагеря дневного пребывания различных профилей;						
оборонно-спортивные лагеря						
2. Санаторно-курортные учреждения, детские санатории и круглогодичные лагеря санаторного типа						
3. Другие оздоровительные учреждения (дома отдыха, турбазы, пансионаты)						
4. Малозатратные формы отдыха (туристические, палаточные, другие лагеря и многодневные походы)						
5. Всего трудоустроено в летний период						
в том числе через:						
государственные учреждения занятости населения;						
молодежные биржи труда;						
летние трудовые отряды, бригады						

Руководитель организации _____ (_____)
Главный бухгалтер _____ (_____)

Сведения о финансировании детской оздоровительной кампании							
Номер строки	Источники финансирования	Выделено (тыс. рублей)	В процентах от всех затраченных средств	Использование средств (тыс. рублей)			
				оплата путевок (полностью или частично)	оплата проезда к местам отдыха и обратно	другие расходы (питание, ремонт и трудоустройство)	
				количество путевок	выделенные средства		
1	Федеральный бюджет						
2	Областной бюджет						
3	Местный бюджет						
4	Средства предприятий, учреждений, организаций						
5	Средства родителей						
6	Средства профсоюзов						
7	Другие источники (указать)						
	Всего						

Руководитель организации _____ (_____) Примечание: данную информацию представляют, организации, являющиеся непосредственными организаторами отдыха, оздоровления и занятости детей.
Главный бухгалтер _____ (_____)

Информация по итогам оздоровления и отдыха детей в оздоровительном учреждении

Тип лагеря _____ Смена _____

Направление работы профильного (-ых) отряда (-ов) _____

Количество оздоровленных детей и их социальная характеристика:

По возрастным категориям	Общее число отдохнувших детей	В том числе в профильном (-ых) отряде (-ах)	В том числе отдохнуло детей, находящихся в трудной жизненной ситуации						
			общее число	детей-сирот	детей, находящихся под опекой	детей из малообеспеченных семей	детей-инвалидов	детей, состоящих на учете в ОПДН ОМВД	Детей с хронической патологией
Будущие первоклассники									
7–10 лет									
11–13 лет									
14–15 лет									
16–17 лет									
ВСЕГО									

По возрастным категориям	Общее число травм		В том числе по видам травм						
	мальчики	девочки	перелом	растяжение связок	разрыв связок	ожог	ушиб	сотрясение головного мозга	раны
Будущие первоклассники									
7–10 лет									
11–13 лет									
14–15 лет									
16–17 лет									
ВСЕГО									

Примечание: данную информацию предоставляют начальники оздоровительных лагерей (каждую смену).

- Список используемых сокращений:
1. ГКУ «Лесной центр занятости» – государственное казенное учреждение службы занятости населения Свердловской области «Лесной центр занятости».

2. МАОУ «Лицей» – муниципальное автономное общеобразовательное учреждение «Лицей».

3. МАОУ ДО НМО «ДЮЦПВ» – муниципальное автономное образовательное учреждение дополнительного образования Новолялинского муниципального округа «Детско-юношеский центр патриотического воспитания имени Героя Российской Федерации Туркина А.А.».

4. МАОУ СОШ № 72 – муниципальное автономное общеобразовательное учреждение «Средняя общеобразовательная школа № 72».

5. МАОУ СОШ № 76 – муниципальное автономное общеобразовательное учреждение «Средняя общеобразовательная школа № 76 имени Д.Е. Васильева».

6. МБОУ СОШ № 8 – муниципальное бюджетное общеобразовательное учреждение «Средняя общеобразовательная школа № 8».

7. МБОУ СОШ № 64 – муниципальное бюджетное общеобразовательное учреждение «Средняя общеобразовательная школа № 64».

8. МБОУ СОШ № 67 – муниципальное бюджетное общеобразовательное учреждение «Средняя общеобразовательная школа № 67 имени Героя Российской Федерации В.В. Замараева».

9. МБОУ СОШ № 71 – муниципальное бюджетное общеобразовательное учреждение «Средняя общеобразовательная школа № 71».

10. МБОУ СОШ № 73 – муниципальное бюджетное общеобразовательное учреждение «Средняя общеобразовательная школа № 73».

11. МБОУ СОШ № 74 – муниципальное бюджетное общеобразовательное учреждение «Средняя общеобразовательная школа № 74».

12. МБОУ СОШ № 75 – муниципальное бюджетное общеобразовательное учреждение «Средняя общеобразовательная школа № 75».

13. МБУ «ДООЦ «Солнышко» – муниципальное бюджетное учреждение «Детский оздоровительно-образовательный центр «Солнышко».

14. МБУ «ДТид «Юность» – муниципальное бюджетное учреждение «Дом творчества и досуга «Юность».

15. МБУ «МБК» – муниципальное бюджетное учреждение «Музейно-выставочный комплекс».

16. МБУ «ПКиО» – муниципальное бюджетное учреждение «Парк культуры и отдыха».

17. МБУ «СКДЦ «Современник» – муниципальное бюджетное учреждение «Социально-культурно-досуговый Центр «Современник».

18. МБЦ «ЦГБ им. П.П. Бажова» – муниципальное бюджетное учреждение «Центральная городская библиотека им. П.П. Бажова».

19. МБУ «ЦГДБ им. А.П. Гайдара» – муниципальное бюджетное учреждение «Центральная городская детская библиотека им. А.П. Гайдара».

20. МБУДО ДМШ – муниципальное бюджетное учреждение дополнительного образования «Детская музыкальная школа».

21. МБУДО ДШИ – муниципальное бюджетное учреждение дополнительного образования «Детская школа искусств».

22. МБУ ДО «ДХШ» – муниципальное бюджетное учреждение дополнительного образования «Детская хореографическая школа».

23. МБУДО «Спортивная школа» – муниципальное бюджетное учреждение дополнительного образования «Спортивная школа».

24. МБУДО «СШОР «Факел» – муниципальное бюджетное учреждение дополнительного образования «Спортивная школа олимпийского резерва «Факел».

25. МБУДО ЦДТ – муниципальное бюджетное учреждение дополнительного образования «Центр детского творчества».

26. МБУ ЦППМСП – муниципальное бюджетное учреждение «Центр психолого-педагогической, медицинской и социальной помощи».

27. МКУ ИМЦ – муниципальное казенное учреждение «Информационно-методический центр».

28. МКУ «Отдел культуры» – муниципальное казенное учреждение «Отдел культуры администрации городского округа «Город Лесной».

29. МКУ «Управление образования» – муниципальное казенное учреждение «Управление образования администрации городского округа «Город Лесной».

30. МКУ «Управление по финансам и бюджетной политике» – муниципальное казенное учреждение «Управление по финансам и бюджетной политике администрации городского округа «Город Лесной».

31. МКУ «ФХУ» – муниципальное казенное учреждение «Финансово-хозяйственное управление».

32. МРУ № 91 ФМБА России – Межрегиональное учреждение № 91 Федерального медико-биологического агентства России.

33. Отдел вневедомственной охраны по городскому округу «Город Лесной» – филиал ФГКУ «УВО ВНГ России по Свердловской области» – отдел вневедомственной охраны по городскому округу Лесной – филиал Федерального государственного казенного учреждения «Управление вневедомственной охраны войск национальной гвардии России по Свердловской области».
- (Окончание на стр. 6).

(Окончание. Начало на стр. 1).

- области».
34. ОЗНиОБ – отдел по защите населения и общественной безопасности администрации городского округа «Город Лесной».
35. ОМВД России по ЗАТО г. Лесной – Отдел Министерства внутренних дел Российской Федерации по закрытому административно-территориальному образованию г. Лесной Свердловской области.
36. ОПДН ОМВД – отделение по делам несовершеннолетних Отдела Министерства внутренних дел Российской Федерации по закрытому административно-территориальному образованию г. Лесной Свердловской области.
37. ОФКСиСП – отдел по физической культуре, спорту и социальной политике администрации городского округа «Город Лесной».
38. ТКДНиЗП г. Лесного – Территориальная комиссия города Лесного по делам несовершеннолетних и защите их прав Администрации Северного управленческого округа Свердловской области.
39. Территориальная организация профсоюза города Лесной – Территориальная организация профсоюза города Лесной Российского профсоюза работников атомной энергетики и промышленности.
40. ТЖС – трудная жизненная ситуация.
41. Управление социальной политики № 17 – Территориальный отраслевой исполнительный орган государственной власти Свердловской области – Управление социальной политики Министерства социальной политики Свердловской области № 17.
42. ФГБУЗ «Центр гигиены и эпидемиологии № 91 ФМБА России» – федеральное государственное бюджетное учреждение здравоохранения «Центр гигиены и эпидемиологии № 91 Федерального медико-биологического агентства».
43. ФГБУЗ ЦМСЧ № 91 ФМБА России – федеральное государственное бюджетное учреждение здравоохранения «Центральная медико-санитарная часть № 91 Федерального медико-биологического агентства».
44. ФГКУ «СУ ФПС № 6 МЧС России» – федеральное государственное казенное учреждение «Специальное управление федеральной противопожарной службы № 6 Министерства Российской Федерации по делам гражданской обороны, чрезвычайным ситуациям и ликвидации последствий стихийных бедствий России».
45. ФГУП «Комбинат «Электрохимприбор» – федеральное государственное унитарное предприятие «Комбинат «Электрохимприбор».



АДМИНИСТРАЦИЯ ГОРОДСКОГО ОКРУГА «ГОРОД ЛЕСНОЙ»

ПОСТАНОВЛЕНИЕ

13.01.2026 г. Лесной № 3

О внесении изменений в муниципальную программу «Развитие и сохранение культуры городского округа «Город Лесной» на 2023–2028 годы», утвержденную постановлением администрации городского округа «Город Лесной» от 12.12.2022 № 1512

В соответствии с Указом Президента Российской Федерации от 23.01.2024 № 63 «О мерах социальной поддержки многодетных семей», на основании пункта 1 статьи 2 Закона Свердловской области от 20 ноября 2009 года № 100-ОЗ «О социальной поддержке многодетных семей в Свердловской области»

ПОСТАНОВЛЯЮ:

1. Внести в муниципальную программу «Развитие и сохранение культуры городского округа «Город Лесной» на 2023–2028 годы» (далее – Программа), утвержденную постановлением администрации городского округа «Город Лесной» от 12.12.2022 № 1512 «Об утверждении муниципальной программы «Развитие и сохранение культуры городского округа «Город Лесной» на 2023–2028 годы» (с изменениями, внесенными постановлениями администрации городского округа «Город Лесной» от 13.03.2023 № 276, от 07.08.2023 № 964, от 27.10.2023 № 1393, от 08.12.2023 № 1566, от 12.02.2024 № 140, от 25.03.2024 № 350, от 15.04.2024 № 474, от 11.10.2024 № 1175, от 09.12.2024 № 1387, от 28.03.2025 № 353, от 28.04.2025 № 495, от 18.08.2025 № 896, от 11.12.2025 № 1425), следующие изменения:
- 1.1. Дополнить паспорт Программы разделом 5. «О мерах по социальной поддержке многодетных семей в сфере культуры на территории городского округа «Город Лесной» (прилагается).
- 1.2. Действие раздела 5 паспорта программы распространяется на обязательства, возникшие с 01 января 2025 года.
2. Настоящее постановление опубликовать в печатном средстве массовой информации «Вестник-официальный» и разместить на официальном сайте администрации городского округа «Город Лесной» в информационно-телекоммуникационной сети «Интернет».
3. Контроль за исполнением настоящего постановления возложить на заместителя главы городского округа «Город Лесной» по вопросам образования, культуры и спорта Виноградову Е.А.



Глава городского округа «Город Лесной»

С.Е. Черепанов



АДМИНИСТРАЦИЯ ГОРОДСКОГО ОКРУГА «ГОРОД ЛЕСНОЙ»

ПОСТАНОВЛЕНИЕ

15.01.2026 г. Лесной № 8

О базовой ставке платы за установку и эксплуатацию рекламных конструкций на объектах муниципальной собственности городского округа «Город Лесной»

В целях повышения эффективности процесса управления муниципальным имуществом и увеличения доходов бюджета, поступающих от платежей за установку и эксплуатацию рекламных конструкций на объектах муниципальной собственности, в соответствии с решением Думы городского округа «Город Лесной» от 03.11.2016 № 494 «Об утверждении Положения о порядке проведения торгов, предметом которых является право на заключение договора на установку и эксплуатацию рекламной конструкции» (с изменениями), постановлением администрации городского округа «Город Лесной» от 10.07.2024 № 810 «Об утверждении Положения о порядке размещения наружной рекламы (рекламных конструкций) на территории городского округа «Город Лесной», на основании отчета об оценке «Об определении рыночной стоимости права на установку и эксплуатацию рекламной конструкции на объектах муниципальной собственности городского округа «Город Лесной» в виде годовой платы за один квадратный метр площади информационного поля рекламной конструкции» частнопрактикующего оценщика Челочевой Ларисы Александровны от 18.12.2025 № 210-2025

ПОСТАНОВЛЯЮ:

1. Установить базовую ставку платы за установку и эксплуатацию рекламных конструкций на объектах муниципальной собственности городского округа «Город Лесной» в размере 3877,0 рубля за один квадратный метр в год с учетом НДС.
2. Настоящее постановление вступает в силу с момента официального опубликования и распространяет свое действие на правоотношения, возникшие с 1 января 2026 года.
3. Признать утратившим силу постановление администрации городского округа «Город Лесной» от 10.02.2025 № 144 «О базовой ставке арендной платы за установку и эксплуатацию рекламных конструкций на объектах муниципальной собственности городского округа «Город Лесной».
4. Настоящее постановление опубликовать в печатном средстве массовой информации «Вестник-официальный» и разместить на официальном сайте администрации городского округа «Город Лесной» в информационно-телекоммуникационной сети «Интернет».

Глава городского округа «Город Лесной»



С.Е. Черепанов



АДМИНИСТРАЦИЯ ГОРОДСКОГО ОКРУГА «ГОРОД ЛЕСНОЙ»

ПОСТАНОВЛЕНИЕ

16.01.2026 г. Лесной № 15

О проведении Всероссийских массовых соревнований по конькобежному спорту «Лед надежды нашей – 2026» в городском округе «Город Лесной»

В соответствии с Календарным планом официальных физкультурных мероприятий и спортивных мероприятий городского округа «Город Лесной» на 2026 год, утвержденным постановлением администрации городского округа «Город Лесной» от 23.12.2025 № 1509, в целях сохранения традиций проведения массовых соревнований по конькобежному спорту, вовлечения учащейся молодежи в активные занятия спортом, пропаганды здорового образа жизни и выявления сильнейших спортсменов на территории городского округа «Город Лесной»

ПОСТАНОВЛЯЮ:

1. Провести с 26 января по 6 февраля 2026 года на территории городского округа «Город Лесной» Всероссийские массовые соревнования по конькобежному спорту «Лед надежды нашей – 2026».
2. Утвердить:
- 2.1. Состав организационного комитета по подготовке и проведению Всероссийских массовых соревнований по конькобежному спорту «Лед надежды нашей – 2026» (приложение № 1).
- 2.2. План подготовки и проведения Всероссийских массовых соревнований по конькобежному спорту «Лед надежды нашей – 2026» (приложение № 2).
- 2.3. Схему границ места проведения Всероссийских массовых соревнований по конькобежному спорту «Лед надежды нашей – 2026» и прилегающей территории (приложение № 3).
3. Определить:
- 3.1. Место проведения Всероссийских массовых соревнований по конькобежному спорту «Лед надежды нашей – 2026» – Спортивная школа с искусственным льдом муниципального бюджетного учреждения дополнительного образования «Спортивная школа олимпийского резерва «Факел».
- 3.2. Время проведения Всероссийских массовых соревнований по конькобежному спорту «Лед надежды нашей – 2026» – с 26 января по 6 февраля с 10:00 до 13:00 часов по графику.
- 3.3. Определить описание границ места проведения Всероссийских массовых соревнований по конькобежному спорту «Лед надежды нашей – 2026» и прилегающей территории. Территория, на которой ограничена продажа алкогольной продукции, имеет следующие границы:
- с севера граница проходит по жилому микрорайону 8;
- с востока граница проходит по не застроенному микрорайону 7;
- с юга граница проходит по дороге на 51 квартал;
- с запада граница проходит по землям общего пользования.
4. Рекомендовать:
- 4.1. Начальнику Отдела Министерства внутренних дел Российской Федерации по закрытому административно-территориальному образованию г. Лесной Свердловской области Кацу В.А. обеспечить содействие в охране общественного порядка на время проведения Всероссийских массовых соревнований по конькобежному спорту «Лед надежды нашей – 2026».
- 4.2. Начальнику Федерального государственного бюджетного учреждения здравоохранения «Центральная медико-санитарная часть № 91 Федерального медико-биологического агентства» Мишукову В.В. обеспечить своевременный выезд бригады скорой помощи для оказания экстренной медицинской помощи при проведении Всероссийских массовых соревнований по конькобежному спорту «Лед надежды нашей – 2026».
- 4.3. Начальнику муниципального казенного учреждения «Управление образования

(Окончание на стр. 7).

(Окончание. Начало на стр. 6).

администрации городского округа «Город Лесной» Парамонову А.П. обеспечить участие воспитанников и учащихся образовательных учреждений города во Всероссийских массовых соревнованиях по конькобежному спорту «Лед надежды нашей – 2026».

5. Муниципальному автономному учреждению «Центр информации и общественных связей» обеспечить информационное сопровождение данного мероприятия в городских средствах массовой информации, через интернет-ресурсы.

6. Опубликовать в печатном средстве массовой информации «Вестник-официальный» и разместить на официальном сайте администрации городского округа «Город Лесной» в информационно-телекоммуникационной сети «Интернет» схему границ места проведения Всероссийских массовых соревнований по конькобежному спорту «Лед надежды нашей – 2026» и прилегающей территории.

7. Контроль за исполнением настоящего постановления возложить на заместителя главы городского округа «Город Лесной» по вопросам образования, культуры и спорта Виноградову Е.А.

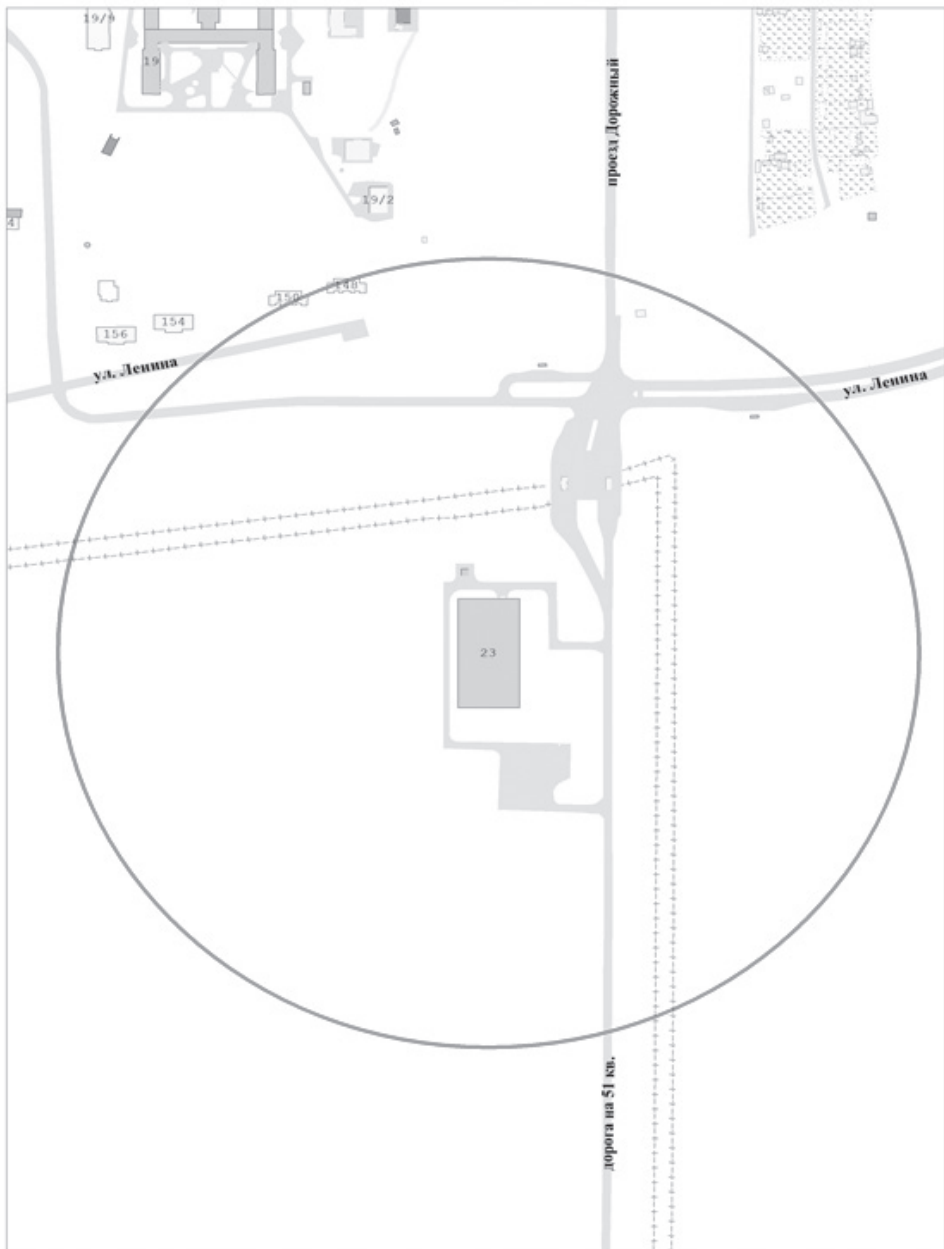
Глава городского округа
«Город Лесной»



С.Е. Черепанов

Приложение № 3
УТВЕРЖДЕНА
постановлением администрации городского округа «Город Лесной» от 16.01.2026 № 15
«О проведении Всероссийских массовых соревнований по конькобежному спорту «Лед надежды нашей – 2026» в городском округе «Город Лесной»

СХЕМА границ места проведения Всероссийских массовых соревнований по конькобежному спорту «Лед надежды нашей – 2026» и прилегающей территории»



АДМИНИСТРАЦИЯ ГОРОДСКОГО ОКРУГА «ГОРОД ЛЕСНОЙ»

ПОСТАНОВЛЕНИЕ

16.01.2026

г. Лесной

№ 16

О проведении Всероссийской массовой лыжной гонки «Лыжня России – 2025» в городском округе «Город Лесной»

В соответствии с Календарным планом официальных физкультурных мероприятий и спортивных мероприятий городского округа «Город Лесной» на 2026 год, утвержденным постановлением администрации городского округа «Город Лесной» от 23.12.2025 № 1509, в целях развития массового спорта, сохранения традиций проведения массовых соревнований по лыжному спорту, вовлечения молодежи в активные занятия спортом, пропаганды физической культуры и здорового образа жизни на территории городского округа «Город Лесной»

ПОСТАНОВЛЯЮ:

1. Провести на территории городского округа «Город Лесной»: с 4 по 13 февраля 2026 года – массовые спортивные мероприятия «Декада лыжного спорта»; 14–15 февраля 2026 года – Всероссийскую массовую лыжную гонку «Лыжня России – 2026».

2. Утвердить:

2.1. Состав организационного комитета по подготовке и проведению Всероссийской массовой лыжной гонки «Лыжня России – 2026» (приложение № 1).

2.2. Положение о проведении Всероссийской массовой лыжной гонки «Лыжня России – 2026» (приложение № 2).

2.3. План подготовки и проведения Всероссийской массовой лыжной гонки «Лыжня России – 2026» (приложение № 3).

2.4. Схему границ места проведения Всероссийской массовой лыжной гонки «Лыжня России – 2026» и прилегающей территории (приложение № 4).

3. Определить:

3.1. Место проведения Всероссийской массовой лыжной гонки «Лыжня России – 2026» – лыжная база муниципального бюджетного учреждения дополнительного образования «Спортивная школа олимпийская резерва «Факел».

3.2. Время проведения Всероссийской массовой лыжной гонки «Лыжня России – 2026» – с 10:00 до 14:00 часов.

3.3. Определить описание границ места проведения Всероссийской массовой лыжной гонки «Лыжня России – 2026» и прилегающей территории. Территория, на которой ограничена продажа алкогольной продукции, имеет следующие границы:

с севера граница проходит по лесному массиву;

с востока граница проходит по ограждению городского кладбища;

с юга граница проходит по проезду Хвойному, строение № 4;

с запада граница проходит по горе Липовой.

4. Рекомендовать:

4.1. Начальнику Федерального государственного бюджетного учреждения здравоохранения «Центральная медико-санитарная часть № 91 Федерального медико-биологического агентства» обеспечить своевременный выезд бригады скорой помощи для оказания экстренной медицинской помощи при проведении Всероссийской массовой лыжной гонки «Лыжня России – 2026».

4.2. Начальнику Отдела Министерства внутренних дел Российской Федерации по закрытому административно-территориальному образованию г. Лесной Свердловской области Кацу В.А. обеспечить содействие в охране общественного порядка, безопасность дорожного движения на время проведения Всероссийской массовой лыжной гонки «Лыжня России – 2026».

4.3. Руководителям предприятий и организаций городского округа «Город Лесной» организовать участие сотрудников в Декаде лыжного спорта.

5. Муниципальному автономному учреждению «Центр информации и общественных связей» организовать проведение информационной кампании по привлечению населения к участию в Декаде лыжного спорта, во Всероссийской массовой лыжной гонке «Лыжня России – 2026».

6. Опубликовать в печатном средстве массовой информации «Вестник-официальный» и разместить на официальном сайте администрации городского округа «Город Лесной» в информационно-телекоммуникационной сети «Интернет» Схему границ места проведения Всероссийской массовой лыжной гонки «Лыжня России – 2026» и прилегающей территории.

7. Контроль за исполнением настоящего постановления возложить на заместителя главы городского округа «Город Лесной» по вопросам образования, культуры и спорта Виноградову Е.А.

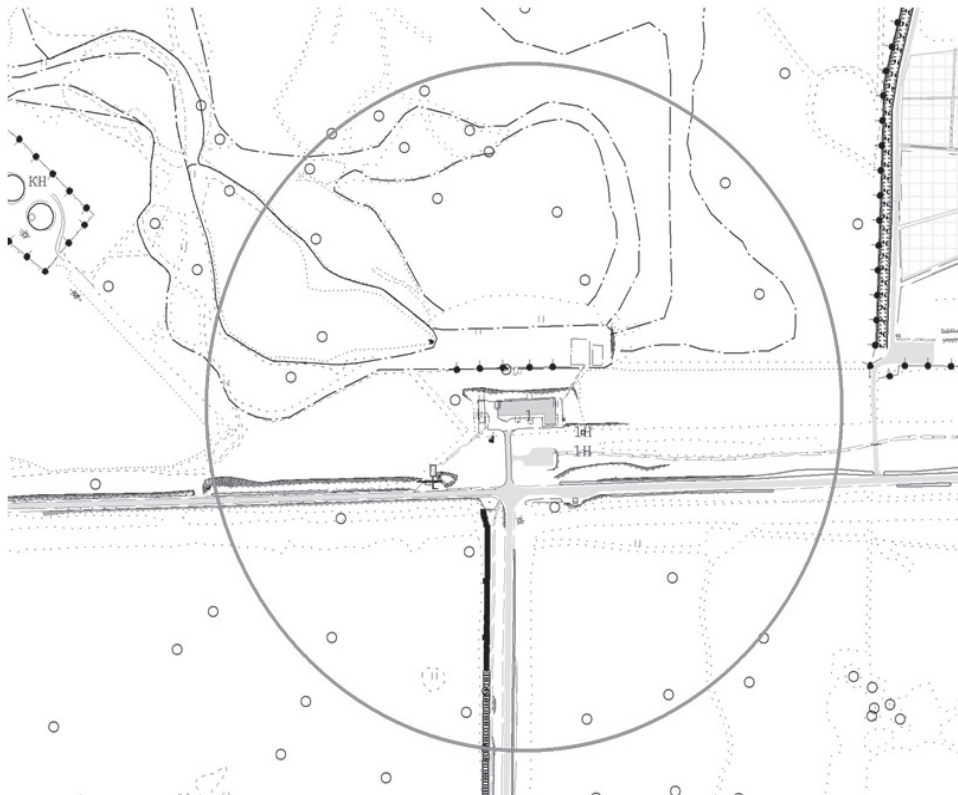
Глава городского округа
«Город Лесной»



С.Е. Черепанов

Приложение № 4
УТВЕРЖДЕНА
постановлением администрации городского округа «Город Лесной» от 16.01.2026 № 16
«О проведении Всероссийской массовой лыжной гонки «Лыжня России – 2026» в городском округе «Город Лесной»

СХЕМА границ места проведения Всероссийской массовой лыжной гонки «Лыжня России – 2026» и прилегающей территории





АДМИНИСТРАЦИЯ ГОРОДСКОГО ОКРУГА «ГОРОД ЛЕСНОЙ»

ПОСТАНОВЛЕНИЕ

16.01.2026 г. Лесной № 18

О внесении изменений в состав Координационного совета по развитию физической культуры и спорта в городском округе «Город Лесной», утвержденный постановлением администрации городского округа «Город Лесной» от 06.04.2023 № 401

В связи с кадровыми изменениями

ПОСТАНОВЛЯЮ:

1. Внести в состав Координационного совета по развитию физической культуры

и спорта в городском округе «Город Лесной» (далее – Координационный совет), утвержденный постановлением администрации городского округа «Город Лесной» от 06.04.2023 № 401 «Об утверждении состава Координационного совета по развитию физической культуры и спорта в городском округе «Город Лесной» (с изменениями, внесенными постановлением администрации городского округа «Город Лесной» от 12.12.2024 № 1428), следующие изменения:

- 1.1. Исключить из состава Координационного совета Куткина Антона Вячеславовича – директора МБУДО «Спортивная школа».
- 1.2. Включить в состав Координационного совета Салихова Никиту Викторовича – директора МБУДО «Спортивная школа».
2. Настоящее постановление опубликовать в печатном средстве массовой информации «Вестник-официальный» и разместить на официальном сайте администрации городского округа «Город Лесной» в информационно-телекоммуникационной сети «Интернет».
3. Контроль за исполнением настоящего постановления возложить на заместителя главы городского округа «Город Лесной» по вопросам образования, культуры и спорта Виноградову Е.А.



Глава городского округа «Город Лесной»

С.Е. Черепанов



АДМИНИСТРАЦИЯ ГОРОДСКОГО ОКРУГА «ГОРОД ЛЕСНОЙ»

ПОСТАНОВЛЕНИЕ

16.01.2026 г. Лесной № 29

О внесении изменений в муниципальную программу «Развитие малого и среднего предпринимательства в городском округе «Город Лесной» на 2023–2028 годы», утвержденную постановлением администрации городского округа «Город Лесной» от 02.11.2022 № 1344

В соответствии с Федеральными законами от 6 октября 2003 года № 131-ФЗ «Об общих принципах организации местного самоуправления в Российской Федерации», от 24 июля 2007 года № 209-ФЗ «О развитии малого и среднего предпринимательства в Российской Федерации», постановлением Правительства Свердловской области от 26.10.2023 № 787-ПП «Об утверждении государственной программы Свердловской области «Повышение инвестиционной привлекательности Свердловской области», решением Думы городского округа «Город Лесной» от 10.12.2025 № 212 «О бюджете городского округа «Город Лесной» на 2026 год и плановый период 2027 и 2028 годов», постановлениями администрации городского округа «Город Лесной» от 20.05.2014 № 918 «Об утверждении Порядка формирования и реализации муниципальных программ городского округа «Город Лесной» (с изменениями, внесенными постановлениями администрации городского округа «Город Лесной» от 26.02.2015 № 317, от 16.07.2015 № 1407, от 26.12.2018 № 1640, от 25.09.2020 № 1024, от 29.12.2022 № 1640, от 18.09.2023 № 1184, от 26.08.2024 № 968), от 13.08.2024 № 932 «Об утверждении перечня муниципальных программ городского округа «Город Лесной» (с изменениями, внесенными постановлениями администрации городского округа «Город Лесной» от 28.04.2025 № 496, от 04.08.2025 № 847)

ПОСТАНОВЛЯЮ:

1. Внести в муниципальную программу «Развитие малого и среднего предпринимательства в городском округе «Город Лесной» на 2023–2028 годы» (далее – Программа), утвержденную постановлением администрации городского округа «Город Лесной» от 02.11.2022 № 1344 «Об утверждении муниципальной программы городского округа «Город Лесной» «Развитие малого и среднего предпринимательства в городском округе «Город Лесной» на 2023–2028 годы» (с изменениями, внесенными постановлениями администрации городского округа «Город Лесной» от 20.01.2023 № 57, от 12.12.2023 № 1581, от 29.01.2024 №

82, от 14.06.2024 № 697, от 10.12.2024 № 1405, от 22.01.2025 № 50, от 25.06.2025 № 690), следующие изменения:

- 1.1. Раздел «Объемы финансирования муниципальной программы по годам реализации, тыс. рублей» паспорта Программы изложить в новой редакции (приложение № 1).
- 1.2. Приложение № 1 к Программе изложить в новой редакции (приложение № 2).
- 1.3. Приложение № 2 к Программе изложить в новой редакции (приложение № 3).
2. Настоящее постановление опубликовать в печатном средстве массовой информации «Вестник-официальный» и разместить на официальном сайте администрации городского округа «Город Лесной» в информационно-телекоммуникационной сети «Интернет».
3. Контроль за исполнением настоящего постановления возложить на председателя комитета экономического развития, торговли и услуг администрации городского округа «Город Лесной» Малохатко И.В.



Глава городского округа «Город Лесной»

С.Е. Черепанов

Приложение № 1
к постановлению администрации городского округа «Город Лесной» от 16.01.2026 № 29

Объем финансирования муниципальной программы по годам реализации, тыс. рублей	ВСЕГО: 15 539,81500, в том числе:
	2023 год – 2 320,80000;
	2024 год – 2 547,61500;
	2025 год – 2 854,70000;
	2026 год – 2 957,00000;
	2027 год – 2 208,90000;
	2028 год – 2 650,80000;
	из них:
	местный бюджет: 13 499,40000, в том числе:
	2023 год – 2 000,00000;
	2024 год – 2 220,00000;
	2025 год – 2 506,70000;
	2026 год – 2 609,00000;
	2027 год – 1 860,90000;
	2028 год – 2 302,80000;
	внебюджетные источники: 2 040,41500, в том числе:
	2023 год – 320,80000;
	2024 год – 327,61500;
	2025 год – 348,00000;
	2026 год – 348,00000;
	2027 год – 348,00000;
	2028 год – 348,00000

Приложение № 2
к постановлению администрации городского округа «Город Лесной» от 16.01.2026 № 29

Приложение № 1
к муниципальной программе «Развитие малого и среднего предпринимательства в городском округе «Город Лесной» на 2023–2028 годы»

Цели, задачи и целевые показатели реализации муниципальной программы «Развитие малого и среднего предпринимательства в городском округе «Город Лесной» на 2023–2028 годы»

Номер строки	Наименование цели (целей) и задач, целевых показателей	Единица измерения	Значение целевого показателя реализации муниципальной программы						Источник значений показателей
			2023 год	2024 год	2025 год	2026 год	2027 год	2028 год	
1	2	3	4	5	6	7	8	9	10
1.	Цель: Создание благоприятных условий для развития малого и среднего предпринимательства, физических лиц, не являющихся индивидуальными предпринимателями и применяющих специальный налоговый режим «Налог на профессиональный доход», на территории городского округа «Город Лесной»								
2.	Задача: Совершенствование механизмов поддержки субъектов малого и среднего предпринимательства, развитие организаций инфраструктуры поддержки субъектов малого и среднего предпринимательства в городском округе «Город Лесной»								
3.	ЦЕЛЕВОЙ ПОКАЗАТЕЛЬ 1. Число субъектов малого и среднего предпринимательства в расчете на 10 тысяч человек населения	единиц	290,8	294,5	298,2	301,9	305,6	309,3	решение Думы городского округа «Город Лесной» от 26.12.2018 № 112 «Об утверждении Стратегии социально-экономического развития городского округа «Город Лесной» (с горизонтом планирования до 2035 года)
4.	ЦЕЛЕВОЙ ПОКАЗАТЕЛЬ 2. Оборот малых и средних предприятий, включая микропредприятия	млн. рублей	5779,1	5985,1	6 194,2	12406,5	13895,4	15 632,5	решение Думы городского округа «Город Лесной» от 26.12.2018 № 112 «Об утверждении Стратегии социально-экономического развития городского округа «Город Лесной» (с горизонтом планирования до 2035 года) – 2023–2025 годы; постановление администрации городского округа «Город Лесной» от 07.11.2025 № 1291 «О прогнозе социально-экономического развития городского округа «Город Лесной» на 2026 год и плановый период 2027 и 2028 годов» – 2026–2028 годы

(Окончание. Начало на стр. 8).

5.	ЦЕЛЕВОЙ ПОКАЗАТЕЛЬ 3. Доля среднесписочной численности работников (без внешних совместителей) малых и средних предприятий в среднесписочной численности работников (без внешних совместителей) всех предприятий и организаций	процент	23,5	23,8	24,1	21,9	21,9	21,9	решение Думы городского округа «Город Лесной» от 26.12.2018 № 112 «Об утверждении Стратегии социально-экономического развития городского округа «Город Лесной» (с горизонтом планирования до 2035 года) – 2023–2025 годы; постановление администрации городского округа «Город Лесной» от 07.11.2025 № 1291 «О прогнозе социально-экономического развития городского округа «Город Лесной» на 2026 год и плановый период 2027 и 2028 годов» – 2026–2028 годы
6.	ЦЕЛЕВОЙ ПОКАЗАТЕЛЬ 4. Количество субъектов малого и среднего предпринимательства, получивших поддержку на территории городского округа	единиц	200	230	240	250	260	270	решение Думы городского округа «Город Лесной» от 26.12.2018 № 112 «Об утверждении Стратегии социально-экономического развития городского округа «Город Лесной» (с горизонтом планирования до 2035 года)
7.	ЦЕЛЕВОЙ ПОКАЗАТЕЛЬ 5. Количество самозанятых граждан, применяющих специальный налоговый режим «Налог на профессиональный доход»	человек	677	706	-	-	-	-	распоряжение Губернатора Свердловской области от 15.06.2022 № 120-РГ «Об утверждении распределения по муниципальным образованиям, расположенным на территории Свердловской области, значений (уровней) показателей для оценки эффективности деятельности Губернатора Свердловской области и деятельности исполнительных органов государственной власти Свердловской области на период до 2030 года» и признании утратившим силу распоряжения Губернатора Свердловской области от 04.03.2021 № 31-РГ «Об утверждении распределения по муниципальным образованиям, расположенным на территории Свердловской области, значений (уровней) показателей для оценки эффективности деятельности Губернатора Свердловской области и деятельности исполнительных органов государственной власти Свердловской области на период до 2024 года» (с изменениями)
8.	ЦЕЛЕВОЙ ПОКАЗАТЕЛЬ 6. Количество субъектов малого и среднего предпринимательства	единиц	1287	1300	-	-	-	-	распоряжение Губернатора Свердловской области от 15.06.2022 № 120-РГ «Об утверждении распределения по муниципальным образованиям, расположенным на территории Свердловской области, значений (уровней) показателей для оценки эффективности деятельности Губернатора Свердловской области и деятельности исполнительных органов государственной власти Свердловской области на период до 2030 года» и признании утратившим силу распоряжения Губернатора Свердловской области от 04.03.2021 № 31-РГ «Об утверждении распределения по муниципальным образованиям, расположенным на территории Свердловской области, значений (уровней) показателей для оценки эффективности деятельности Губернатора Свердловской области и деятельности исполнительных органов государственной власти Свердловской области на период до 2024 года» (с изменениями)
9.	ЦЕЛЕВОЙ ПОКАЗАТЕЛЬ 7. Количество объектов, включенных в перечни муниципального имущества, предназначенного для предоставления в аренду субъектам малого и среднего предпринимательства	единиц	17	19	19	19	19	19	постановление администрации городского округа «Город Лесной» от 09.07.2021 № 719 «Об утверждении Плана мероприятий по реализации Стратегии социально-экономического развития городского округа «Город Лесной»

Приложение № 3
к постановлению администрации городского округа «Город Лесной» от 16.01.2026 № 29

Приложение № 2
к муниципальной программе «Развитие малого и среднего предпринимательства в городском округе «Город Лесной» на 2023–2028 годы»

ПЛАН мероприятий по выполнению муниципальной программы «Развитие малого и среднего предпринимательства в городском округе «Город Лесной» на 2023–2028 годы»

Номер строки	Наименование мероприятия/ Источники расходов на финансирование	Объем расходов на выполнение мероприятий за счет всех источников ресурсного обеспечения, тыс. рублей							Исполнители	Номер строки целевых показателей, на достижение которых направлены мероприятия
		всего	2023 год	2024 год	2025 год	2026 год	2027 год	2028 год		
1	2	3	4	5	6	7	8	9	10	11
1.	ВСЕГО ПО МУНИЦИПАЛЬНОЙ ПРОГРАММЕ, В ТОМ ЧИСЛЕ:	15 539,81500	2 320,80000	2 547,61500	2 854,70000	2 957,00000	2 208,90000	2 650,80000	х	х
2.	Местный бюджет	13 499,40000	2 000,00000	2220,00000	2 506,70000	2 609,00000	1 860,90000	2 302,80000	х	х
3.	Областной бюджет	0,000000	0,00000	0,00000	0,00000	0,00000	0,00000	0,00000	х	х
4.	Внебюджетные источники	2 040,415	320,80000	327,61500	348,00000	348,00000	348,00000	348,00000	х	х
5.	Капитальные вложения	х	х	х	х	х	х	х	х	х
6.	Местный бюджет	х	х	х	х	х	х	х	х	х
7.	Областной бюджет	х	х	х	х	х	х	х	х	х
8.	Внебюджетные источники	х	х	х	х	х	х	х	х	х
9.	Научно-исследовательские и опытно-конструкторские работы	х	х	х	х	х	х	х	х	х
10.	Местный бюджет	х	х	х	х	х	х	х	х	х
11.	Областной бюджет	х	х	х	х	х	х	х	х	х
12.	Внебюджетные источники	х	х	х	х	х	х	х	х	х
13.	Прочие нужды	15 539,81500	2 320,80000	2 547,61500	2 854,70000	2 957,00000	2 208,90000	2 650,80000	х	х
14.	Местный бюджет	13 499,40000	2 000,00000	2220,00000	2 506,70000	2 609,00000	1 860,90000	2 302,80000	х	х
15.	Областной бюджет	0,000000	0,00000	0,00000	0,00000	0,00000	0,00000	0,00000	х	х
16.	Внебюджетные источники	2 040,415	320,80000	327,61500	348,00000	348,00000	348,00000	348,00000	х	х
17.	Мероприятие 1. МЕРОПРИЯТИЯ, РЕАЛИЗУЕМЫЕ ПУТЕМ ПРЕДОСТАВЛЕНИЯ СУБСИДИИ НЕКОММЕРЧЕСКОЙ ОРГАНИЗАЦИИ – ФОНДУ «ЦЕНТР РАЗВИТИЯ ПРЕДПРИНИМАТЕЛЬСТВА ГОРОДСКОГО ОКРУГА «ГОРОД ЛЕСНОЙ», из них:	15 539,81500	2 320,80000	2 547,61500	2 854,70000	2 957,00000	2 208,90000	2 650,80000	Фонд	3, 4, 5, 6, 7, 8
18.	Местный бюджет	13 499,40000	2 000,00000	2220,00000	2 506,70000	2 609,00000	1 860,90000	2 302,80000	х	
19.	Областной бюджет	0,000000	0,00000	0,00000	0,00000	0,00000	0,00000	0,00000	х	
20.	Внебюджетные источники	2 040,415	320,80000	327,61500	348,00000	348,00000	348,00000	348,00000	х	
21.	1.1. ОБЕСПЕЧЕНИЕ ДЕЯТЕЛЬНОСТИ НЕКОММЕРЧЕСКОЙ ОРГАНИЗАЦИИ – ФОНДА «ЦЕНТР РАЗВИТИЯ ПРЕДПРИНИМАТЕЛЬСТВА ГОРОДСКОГО ОКРУГА «ГОРОД ЛЕСНОЙ» ДЛЯ РЕАЛИЗАЦИИ СЛЕДУЮЩИХ МЕРОПРИЯТИЙ, из них:	15 539,81500	2 320,80000	2 547,61500	2 854,70000	2 957,00000	2 208,90000	2 650,80000	Фонд	
22.	Местный бюджет	13 499,40000	2 000,00000	2220,00000	2 506,70000	2 609,00000	1 860,90000	2 302,80000	х	
23.	Областной бюджет	0,000000	0,00000	0,00000	0,00000	0,00000	0,00000	0,00000	х	
24.	Внебюджетные источники	2 040,415	320,80000	327,61500	348,00000	348,00000	348,00000	348,00000	х	
25.	1.2. ОКАЗАНИЕ МЕР ФИНАНСОВОЙ ПОДДЕРЖКИ СУБЪЕКТАМ МАЛОГО И СРЕДНЕГО ПРЕДПРИНИМАТЕЛЬСТВА И ФИЗИЧЕСКИМ ЛИЦАМ, ПРИМЕНЯЮЩИМ СПЕЦИАЛЬНЫЙ НАЛОГОВЫЙ РЕЖИМ, ЯВЛЯЮЩИМСЯ ПОБЕДИТЕЛЯМИ ОБУЧАЮЩЕГО ПРОЕКТА-КОНКУРСА «НУЖНОЕ ДЕЛО», из них:	0,000000	0,00000	0,00000	0,00000	0,00000	0,00000	0,00000	Фонд	
26.	Местный бюджет	0,000000	0,00000	0,00000	0,00000	0,00000	0,00000	0,00000		
27.	Областной бюджет	0,000000	0,00000	0,00000	0,00000	0,00000	0,00000	0,00000		
28.	Внебюджетные источники	0,000000	0,00000	0,00000	0,00000	0,00000	0,00000	0,00000		
29.	Мероприятие 2. ПРЕДОСТАВЛЕНИЕ ИМУЩЕСТВЕННОЙ ПОДДЕРЖКИ СМСП	0	0	0	0	0	0	0	МКУ «КУИ»	3, 4, 5, 6, 7, 8, 9
30.	Мероприятие 3. ОРГАНИЗАЦИЯ ДЕЯТЕЛЬНОСТИ СОВЕТА ПО РАЗВИТИЮ МАЛОГО И СРЕДНЕГО ПРЕДПРИНИМАТЕЛЬСТВА	0	0	0	0	0	0	0	КЭРТИУ	3, 4, 5, 6, 7, 8



АДМИНИСТРАЦИЯ ГОРОДСКОГО ОКРУГА «ГОРОД ЛЕСНОЙ»

ПОСТАНОВЛЕНИЕ

16.01.2026

№ 30

г. Лесной

Об утверждении Порядка предоставления субсидии из средств бюджета городского округа «Город Лесной» некоммерческой организации – Фонду «Центр развития предпринимательства городского округа «Город Лесной» на финансирование расходов по реализации мероприятий муниципальной программы «Развитие малого и среднего предпринимательства в городском округе «Город Лесной» на 2023–2028 годы» в 2026 году

В соответствии со статьей 78.1 Бюджетного кодекса Российской Федерации, постановлением Правительства Российской Федерации от 25.10.2023 № 1782 «Об утверждении общих требований к нормативным правовым актам, муниципальным правовым актам, регулирующим предоставление из бюджетов субъектов Российской Федерации, местных бюджетов субсидий, в том числе грантов в форме субсидий, юридическим лицам, индивидуальным предпринимателям, физическим лицам и проведение отборов получателей указанных субсидий, в том числе грантов в форме субсидий», постановлением Правительства Свердловской области «Повышение инвестиционной привлекательности Свердловской области», решением Думы городского округа «Город Лесной» от 10.12.2025 № 212 «О бюджете городского округа «Город Лесной» на 2026 год и плановый период 2027 и 2028 годов», в целях реализации на территории городского округа «Город Лесной» муниципальной программы «Развитие малого и среднего предпринимательства в городском округе «Город Лесной» на 2023–2028 годы», утвержденной постановлением администрации городского округа «Город Лесной» от 02.11.2022 № 1344 (с изменениями, внесенными постановлениями администрации городского округа «Город Лесной» от 20.01.2023 № 57, от 12.12.2023 № 1581, от 10.12.2024 № 1405, от 16.01.2026 № 29),

ПОСТАНОВЛЯЮ:

1. Утвердить Порядок предоставления субсидии из средств бюджета городского округа «Город Лесной» некоммерческой организации – Фонду «Центр развития предпринимательства городского округа «Город Лесной» на финансирование расходов по реализации мероприятий муниципальной программы «Развитие малого и среднего предпринимательства в городском округе «Город Лесной» на 2023–2028 годы» в 2026 году (прилагается).

2. Настоящее постановление опубликовать в печатном средстве массовой информации «Вестник-официальный» и разместить на официальном сайте администрации городского округа «Город Лесной» в информационно-телекоммуникационной сети «Интернет».

3. Контроль за исполнением настоящего постановления возложить на председателя комитета экономического развития, торговли и услуг администрации городского округа «Город Лесной» Малохатко И.В.

Глава городского округа
«Город Лесной»



С.Е. Черепанов

УТВЕРЖДЕН
постановлением администрации городского округа «Город Лесной» от 16.01.2026 № 30
«Об утверждении Порядка предоставления субсидии из средств бюджета городского округа «Город Лесной» некоммерческой организации – Фонду «Центр развития предпринимательства городского округа «Город Лесной» на финансирование расходов по реализации мероприятий муниципальной программы «Развитие малого и среднего предпринимательства в городском округе «Город Лесной» на 2023–2028 годы» в 2026 году»

ПОРЯДОК предоставления субсидии из средств бюджета городского округа «Город Лесной» некоммерческой организации – Фонду «Центр развития предпринимательства городского округа «Город Лесной» на финансирование расходов по реализации мероприятий муниципальной программы «Развитие малого и среднего предпринимательства в городском округе «Город Лесной» на 2023–2028 годы» в 2026 году

I. Общие положения

1. Порядок предоставления субсидии из средств бюджета городского округа «Город Лесной» некоммерческой организации – Фонду «Центр развития предпринимательства городского округа «Город Лесной» на финансирование расходов по реализации мероприятий муниципальной программы «Развитие малого и среднего предпринимательства в городском округе «Город Лесной» на 2023–2028 годы» в 2026 году (далее – Порядок) разработан в соответствии с Бюджетным кодексом Российской Федерации, постановлением Правительства Российской Федерации от 25.10.2023 № 1782 «Об утверждении общих требований к нормативным правовым актам, муниципальным правовым актам, регулирующим предоставление из бюджетов субъектов Российской Федерации, местных бюджетов субсидий, в том числе грантов в форме субсидий, юридическим лицам, индивидуальным предпринимателям, физическим лицам и проведение отборов получателей указанных субсидий, в том числе грантов в форме субсидий», решением Думы городского округа «Город Лесной» от 10.12.2025 № 212 «О бюджете городского округа «Город Лесной» на 2026 год и плановый период 2027 и 2028 годов», постановлением администрации городского округа «Город Лесной» от 02.11.2022 № 1344 «Об утверждении муниципальной программы городского округа «Город Лесной» «Развитие малого и среднего предпринимательства в городском округе «Город Лесной» на 2023–2028 годы» (далее – Программа).

2. Порядок определяет цели, условия, порядок предоставления и возврата в случае нарушения условий, установленных при предоставлении или неиспользовании в полном объеме в текущем финансовом году субсидии некоммерческой организации – Фонду «Центр развития предпринимательства городского округа «Город Лесной» на финансирование расходов по реализации в 2026 году мероприятий Программы из средств местного бюджета (далее – субсидия).

3. Субсидия предоставляется в целях финансового обеспечения затрат, связанных

с выполнением мероприятия 1.1 Программы «Обеспечение деятельности некоммерческой организации – Фонда «Центр развития предпринимательства городского округа «Город Лесной» для реализации следующих мероприятий» в 2026 году.

4. Главным распорядителем бюджетных средств городского округа «Город Лесной», предоставляемых некоммерческой организации – Фонду «Центр развития предпринимательства городского округа «Город Лесной», является администрация городского округа «Город Лесной» (далее – Главный распорядитель бюджетных средств).

5. Получателем субсидии в соответствии с решением о бюджете является некоммерческая организация – Фонд «Центр развития предпринимательства городского округа «Город Лесной» (далее – Получатель, Заявитель), относящаяся в соответствии с Федеральным законом от 24 июля 2007 года № 209-ФЗ «О развитии малого и среднего предпринимательства в Российской Федерации» к организациям, образующим инфраструктуру поддержки субъектов малого и среднего предпринимательства на территории городского округа «Город Лесной» и являющаяся основным исполнителем Программы.

6. Информация о субсидии размещается на едином портале бюджетной системы Российской Федерации в информационно-телекоммуникационной сети «Интернет» (далее – единый портал) (в разделе единого портала) в порядке, установленном Министерством финансов Российской Федерации в течение 10 рабочих дней со дня, следующего за днем доведения бюджетных ассигнований на предоставление субсидий до главного распорядителя бюджетных средств.

II. Условия и порядок предоставления субсидии

7. Субсидия предоставляется на безвозмездной основе из средств бюджета городского округа «Город Лесной» в пределах бюджетных ассигнований и лимитов бюджетных обязательств, утвержденных в установленном порядке Главному распорядителю бюджетных средств на текущий финансовый год.

8. Между Главным распорядителем бюджетных средств и Получателем заключается Соглашение о предоставлении субсидии по форме, утвержденной приказом муниципального казенного учреждения «Управление по финансам и бюджетной политике администрации городского округа «Город Лесной» от 24.01.2024 №10, размещенным на официальном сайте администрации городского округа «Город Лесной» www.gorodlesnoy.ru (вкладка «Город», раздел «Экономика», подраздел «Бюджет», «Приказы Горфинуправления» в информационно-телекоммуникационной сети «Интернет») (далее – Соглашение).

9. Предоставление субсидии осуществляется по кодам бюджетной классификации: глава 901 «Администрация городского округа «Город Лесной»;

раздел 0400 «Национальная экономика»; подраздел 0412 «Другие вопросы в области национальной экономики»; целевая статья 10.0.00.10480 «Мероприятия, реализуемые путем предоставления субсидии некоммерческой организации Фонд «Центр развития предпринимательства городского округа «Город Лесной»; вид расходов 633 «Субсидии (гранты в форме субсидий), не подлежащие казначейскому сопровождению».

10. Условиями предоставления субсидии являются: осуществление Получателем деятельности, в результате которой возникают затраты, связанные с реализацией мероприятия 1.1 Программы «Обеспечение деятельности некоммерческой организации – Фонда «Центр развития предпринимательства городского округа «Город Лесной» для реализации следующих мероприятий» в 2026 году;

соблюдение Получателем условий и порядка предоставления поддержки, установленных Программой для организаций, образующих инфраструктуру поддержки субъектов малого и среднего предпринимательства;

предоставление Получателем документов, соответствующих требованиям, предусмотренным пунктом 12 Порядка;

направление Получателем на достижение целей, указанных в пункте 3 Порядка, собственных и (или) привлеченных средств (заемные и кредитные средства, средства спонсоров и другие средства, полученные организацией со стороны, за исключением средств, полученных из бюджетов бюджетной системы Российской Федерации) в размере не менее пяти процентов общего объема субсидии;

своевременное внесение данных в реестр субъектов малого и среднего предпринимательства – получателей поддержки, оказываемой Получателем субсидии;

запрет приобретения за счет субсидии иностранной валюты за исключением случаев, установленных пунктом 5.1 статьи 78 Бюджетного кодекса Российской Федерации;

целевое использование предоставляемой субсидии.

11. Получатель субсидии должен соответствовать на первое число месяца, предшествующего месяцу, в котором планируется заключение Соглашения, следующим требованиям:

1) не является иностранным юридическим лицом, в том числе местом регистрации которого является государство или территория, включенные в утвержденный Министерством финансов Российской Федерации перечень государств и территорий, используемых для промежуточного (офшорного) владения активами в Российской Федерации (далее – офшорные компании), а также российским юридическим лицом, в уставном (складочном) капитале которого доля прямого или косвенного (через третьих лиц) участия офшорных компаний в совокупности превышает 25 процентов (если иное не предусмотрено законодательством Российской Федерации). При расчете доли участия офшорных компаний в капитале российских юридических лиц не учитывается прямое и (или) косвенное участие офшорных компаний в капитале публичных акционерных обществ (в том числе со статусом международной компании), акции которых обращаются на организованных торгах в Российской Федерации, а также косвенное участие офшорных компаний в капитале других российских юридических лиц, реализованное через участие в капитале указанных публичных акционерных обществ;

2) не находится в перечне организаций и физических лиц, в отношении которых имеются сведения об их причастности к экстремистской деятельности или терроризму;

3) не находится в составлении в рамках реализации полномочий, предусмотренных главой VII Устава ООН, Советом Безопасности ООН или органами, специально созданными решениями Совета Безопасности ООН, перечнях организаций и физических лиц, связанных с террористическими организациями и террористами или с распространением оружия массового уничтожения;

4) не получает средства из бюджета городского округа «Город Лесной» на основании иных муниципальных правовых актов на цели, установленные Порядком;

5) не является иностранным агентом в соответствии с Федеральным законом от 14 июля 2022 года № 255-ФЗ «О контроле за деятельностью лиц, находящихся под иностранным влиянием»;

6) у Получателя на едином налоговом счете отсутствует или не превышает размер, определенный пунктом 3 статьи 47 Налогового кодекса Российской Федерации, задолженность по уплате налогов, сборов и страховых взносов в бюджеты бюджетной системы Российской Федерации;

7) у Получателя отсутствуют просроченная задолженность по возврату в бюджет городского округа «Город Лесной», а также иная просроченная (неурегулированная) задолженность по денежным обязательствам перед городским округом «Город Лесной» (за исключением случаев, установленных соответственно администрацией городского округа «Город Лесной»);

8) Получатель, являющийся юридическим лицом, не находится в процессе реорга-

(Продолжение на стр. 11).

(Продолжение. Начало на стр. 10).

низации (за исключением реорганизации в форме присоединения к юридическому лицу, являющемуся получателем субсидии, другого юридического лица), ликвидации, в отношении его не введена процедура банкротства, деятельность Получателя не должна быть приостановлена в порядке, предусмотренном законодательством Российской Федерации, а получатель субсидии, являющийся индивидуальным предпринимателем, не прекратил деятельность в качестве индивидуального предпринимателя;

9) в реестре дисквалифицированных лиц отсутствуют сведения о дисквалифицированных руководителе, членах коллегиального исполнительного органа, лице, исполняющем функции единоличного исполнительного органа, или главном бухгалтере Получателя.

12. Для получения субсидии Получатель в течение десяти рабочих дней с момента официального опубликования Порядка представляет в комитет экономического развития торговли и услуг администрации городского округа «Город Лесной» (далее – КЭРТиУ) по адресу: город Лесной, улица Карла Маркса, дом № 8, кабинет № 31 – заявку на предоставление субсидии (далее – заявка), которая должна отвечать следующим требованиям.

Заявка содержит следующие документы:

1) заявление на предоставление субсидии по форме согласно приложению № 1 к Порядку;

2) выписку из Единого государственного реестра юридических лиц, выданную не ранее трех месяцев до даты подачи заявки;

3) учредительные документы, предоставляемые в виде копий, заверенных руководителем Получателя;

4) справку из ИФНС, подтверждающую соответствие Получателя требованиям подпункта 6 пункта 11 Порядка;

5) справку из МКУ «Комитет по управлению имуществом администрации городского округа «Город Лесной», подтверждающую соответствие Получателя требованиям подпункта 7 пункта 11 Порядка;

6) отчет о деятельности Получателя за предыдущий год следующего содержания: основные результаты деятельности; информация о реализации мероприятий и проектов; достигнутые значения показателей эффективности деятельности Получателя;

7) план работы Получателя на 2026 год с указанием наименований мероприятий, содержания мероприятий, участников мероприятий и их ролей, сроков мероприятий, ответственных за проведение мероприятий, необходимых для реализации мероприятий ресурсов и источников их поступления, а также качественно и количественно измеримых результатов указанных мероприятий;

8) направления расходования бюджетных и внебюджетных средств на финансирование деятельности Получателя по реализации мероприятий Программы по форме согласно приложению № 4 к Порядку;

9) перечень затрат, источником финансового обеспечения которых является субсидия (приложение № 5 к Порядку).

Заявка представляется Получателем на бумажном носителе в одном экземпляре.

Первым в заявке должно быть подшито заявление на предоставление субсидии, содержащее перечень документов, входящих в состав заявки, с указанием страницы, на которой находится соответствующий документ.

Входящие в состав заявки документы нумеруются, прошиваются, заверяются (скрепляются) подписью Получателя.

Дополнительно заявка представляется в электронном виде в формате PDF.

13. Все расходы, связанные с подготовкой и представлением заявки, осуществляет Получатель, претендующий на получение субсидии.

14. Ответственность за достоверность представленных в составе заявки документов, несет Получатель.

15. Основаниями для отказа в получении субсидии являются:

1) несоблюдение Получателем условий, установленных пунктом 10 Порядка;

2) несоответствие Получателя требованиям, установленным пунктом 11 Порядка;

3) несоответствие представленных документов требованиям, предусмотренным пунктом 12 Порядка;

4) недостоверность информации, содержащейся в документах, представленных Получателем субсидии.

16. Размер субсидии устанавливается решением о бюджете.

17. КЭРТиУ в течение десяти рабочих дней после обращения Получателя рассматривает представленные документы на соответствие Порядку и готовит Заключение о соответствии Получателя требованиям, установленным пунктом 11 (далее – Заключение).

18. Заключение готовится в двух подлинных экземплярах и согласовывается с главой городского округа «Город Лесной», один экземпляр Заключения направляется в отдел учета и отчетности администрации городского округа «Город Лесной» (далее – ОУиО).

19. КЭРТиУ в течение семи рабочих дней с даты Заключения готовит проект Соглашения о предоставлении субсидии в размере, определенном в Заключении, но не более объема ассигнований, установленных решением о бюджете.

20. ОУиО в течение трех рабочих дней после подписания Соглашения направляет в муниципальное казенное учреждение «Управление по финансам и бюджетной политике администрации городского округа «Город Лесной» (далее – Горфинуправление) заявку на финансирование в пределах суммы, определенной в Соглашении, с приложением копий Заключения и Соглашения.

21. ОУиО осуществляет перечисление субсидии в установленном Соглашением порядке на расчетный счет Получателя, открытый в кредитной организации, при условии доведенных до Главного распорядителя бюджетных средств объемов финансирования от Горфинуправления.

Перечисление субсидии осуществляется ежеквартально, не позднее 10-го рабочего дня, следующего за днем предоставления Получателем следующих документов: отчета о расходах, на финансовое обеспечение которых предоставляется субсидия; отчета о достижении значений показателей результативности использования субсидии, за исключением субсидии I квартала 2026 года, перечисление по которой осуществляется в течение десяти рабочих дней с момента подписания Соглашения.

22. Субсидия перечисляется на расчетный счет 40703810169270000018, открытый в ПАО КБ «УБРиР» (к/с 30101810900000000795).

23. В случае увеличения в текущем финансовом году лимитов бюджетных обязательств, утвержденных в установленном порядке Главному распорядителю бюджетных средств на цели, указанные в пункте 3 Порядка, Получатель представляет в КЭРТиУ дополнительную заявку, содержащую документы, указанные в подпунктах 1, 7, 8 пункта 12 Порядка. В течение десяти рабочих дней после обращения Получателя за дополнительными средствами КЭРТиУ готовит дополнительное Заключение и дополнительное Соглашение в порядке определенном пунктом 19 Порядка.

24. В Соглашение включается обязательное условие о том, что в случае уменьшения Главному распорядителю бюджетных средств ранее доведенных лимитов бюджетных обязательств на предоставление субсидии, новые условия согласуются посредством заключения дополнительного Соглашения, при недостижении согласия по новым условиям – Соглашение расторгается.

25. Соглашение заключается в государственной интегрированной информационной системе управления общественными финансами «Электронный бюджет» (при наличии технической возможности).

26. Неотъемлемой частью Соглашения являются Перечень затрат, источником финансового обеспечения которых является субсидия.

27. Главный распорядитель бюджетных средств рассматривает обоснованные пись-

менные обращения Получателя по внесению изменений в Перечень затрат, источником финансового обеспечения которых является субсидия.

Внесение изменений в Перечень затрат, источником финансового обеспечения которых является субсидия, оформляется путем заключения дополнительного Соглашения.

28. Результатом предоставления субсидии является достижение показателей результативности использования субсидии согласно приложению № 7 к Порядку.

29. Получатель обязуется в случае изменения платежных реквизитов незамедлительно уведомлять Главного распорядителя бюджетных средств путем направления соответствующего письменного извещения.

Изменение платежных реквизитов оформляется путем заключения дополнительно-го Соглашения.

30. В случаях, установленных Соглашением, а также в случае согласования новых условий Соглашения между Главным распорядителем бюджетных средств и Получателем может быть заключено дополнительное соглашение к Соглашению.

При этом при реорганизации Получателя субсидии, являющегося юридическим лицом, в форме слияния, присоединения или преобразования в Соглашение вносятся изменения путем заключения дополнительного соглашения к Соглашению в части перемены лица в обязательстве с указанием юридического лица, являющегося правопреемником.

Дополнительное соглашение к Соглашению заключается в порядке, предусмотренном Соглашением.

Соглашение может быть расторгнуто:

в случаях, установленных Соглашением;

при реорганизации Получателя субсидии, являющегося юридическим лицом, в форме разделения, выделения, а также при ликвидации получателя субсидии, являющегося юридическим лицом.

При расторжении Соглашения по обстоятельствам, указанным в части 2 абзаца 4 настоящего пункта, формируется уведомление о расторжении Соглашения в одностороннем порядке и акт об исполнении обязательств по Соглашению с отражением информации о неисполненных Получателем субсидии обязательствах, источником финансового обеспечения которых является субсидия, и возврате неиспользованного остатка субсидии в бюджет городского округа «Город Лесной».

III. Требования к отчетности

31. Получатель ежеквартально, нарастающим итогом, в срок не позднее 5-го числа месяца, следующего за отчетным кварталом (по итогам года – не позднее 31 декабря 2026 года), представляет Главному распорядителю бюджетных средств (в КЭРТиУ и ОУиО):

31.1. Отчет о расходах, на финансовое обеспечение которых предоставляется субсидия, по формам 1, 2 согласно приложению № 3 к Порядку.

31.2. Отчет о ходе реализации Программы по формам 1, 2, 3 согласно приложению № 6 к Порядку.

К отчету о ходе реализации Программы прилагается пояснительная записка, которая содержит: основные результаты деятельности Получателя; информацию о реализации мероприятий и проектов; достигнутые значения показателей результативности использования субсидии за счет всех источников; информацию о причинах недостижения результатов в ходе выполнения мероприятий.

32. ОУиО ежеквартально, в срок до 10-го числа месяца, следующего за отчетным кварталом, предоставляет в Горфинуправление отчет об использовании субсидии по форме согласно приложению № 2 к Порядку.

33. Главный распорядитель бюджетных средств вправе устанавливать в Соглашении сроки и формы представления Получателем субсидии дополнительной отчетности.

IV. Требования об осуществлении контроля (мониторинга) за соблюдением условий, целей и порядка предоставления субсидии и ответственности за их нарушение

34. Средства, предоставленные Получателю на финансирование расходов по реализации Программы, носят целевой характер и не могут быть использованы на иные цели. Получатель несет установленную действующим законодательством ответственность за нецелевое использование бюджетных средств (субсидий).

35. Главным распорядителем бюджетных средств осуществляется обязательная проверка соблюдения Получателем субсидии порядка и условий предоставления субсидии, в том числе достижения результатов предоставления субсидии, а также осуществления проверки органами муниципального финансового контроля в соответствии со статьями 268.1, 269.2 Бюджетного кодекса Российской Федерации.

В Соглашение включается положение о согласии Получателя на осуществление таких проверок, а также Получатель принимает на себя обязательство включать в договоры (соглашения), заключенные им в целях исполнения обязательств по настоящему соглашению, условия:

о согласии лиц, являющихся поставщиками (подрядчиками, исполнителями) по договорам (соглашениям) (за исключением муниципальных унитарных предприятий, хозяйственных товариществ и обществ с участием публично-правовых образований в их уставных (складочных) капиталах, а также коммерческих организаций с участием таких товариществ и обществ в их уставных (складочных) капиталах), на осуществление Главным распорядителем как получателем бюджетных средств соблюдения порядка и условий предоставления субсидии, в том числе в части достижения результатов предоставления субсидии, а также проверки органами муниципального финансового контроля соблюдения получателем субсидии порядка и условий предоставления субсидии в соответствии со статьями 268.1, 269.2 Бюджетного кодекса Российской Федерации, и на включение таких положений в соглашение;

о порядке и сроках возврата средств, полученных лицами, указанными в абзаце втором настоящего пункта, на основании договоров (соглашений), источником финансового обеспечения которых являлась субсидия.

36. Мониторинг достижения результатов предоставления субсидии исходя из достижения значений результатов предоставления субсидии, определенных Соглашением, и событий, отражающих факт завершения соответствующего мероприятия по получению результата предоставления субсидии (контрольная точка), проводится в соответствии с приказом Министерства финансов Российской Федерации от 27.04.2024 № 53н «Об утверждении Порядка проведения мониторинга достижения результатов предоставления субсидий, в том числе грантов в форме субсидий, юридическим лицам, в том числе бюджетным и автономным учреждениям, индивидуальным предпринимателям, физическим лицам – производителям товаров, работ, услуг» (далее – Порядок проведения мониторинга).

В целях проведения мониторинга Главный распорядитель бюджетных средств одновременно с заключением Соглашения утверждает распоряжением администрации городского округа «Город Лесной» план мероприятий по достижению результатов предоставления субсидии в соответствии с приложением № 2 Порядка проведения мониторинга.

Получатель формирует и предоставляет отчет о реализации плана мероприятий в соответствии с приложением № 3 Порядка проведения мониторинга ежеквартально по состоянию на первое число месяца, следующего за отчетным периодом, а также не позднее десятого рабочего дня после достижения конечного значения результата предоставления субсидии.

37. В случае нарушения условий, установленных пунктом 10 Порядка, и (или) установления фактов нецелевого использования бюджетных средств Получатель обязан вернуть их в течение десяти дней с момента востребования налицевой счет Главного распорядителя

(Продолжение на стр. 12).

(Продолжение. Начало на стр. 10).

бюджетных средств.

38. В случае отказа от добровольного возврата субсидии в установленный срок Главный распорядитель бюджетных средств направляет в суд исковое заявление о взыскании необоснованно полученной субсидии.

39. Получатель обеспечивает возврат не использованных по состоянию на 1 января 2027 года остатков субсидии в бюджет городского округа «Город Лесной» в течение первых пяти рабочих дней 2027 года.

40. Главный распорядитель бюджетных средств по согласованию с Горфинуправлением рассматривает представленные Получателем отчеты о расходовании субсидии, предложения по использованию остатка субсидии и принимает решение о наличии (об отсутствии) потребности в неиспользованном остатке субсидии, имеющей целевое назначение в течение 3 (трех) рабочих дней со дня получения от Получателя документов.

41. В случае если Получателем по состоянию на 1 января 2027 года допущены нарушения обязательств по выполнению показателей результативности использования субсидии, предусмотренных Соглашением, Получатель обеспечивает возврат субсидии в доход бюджета городского округа «Город Лесной» в срок, указанный в пункте 37 Порядка.

Размер средств субсидии, подлежащий возврату, определяется в зависимости от достижения уровня установленных Соглашением значений индивидуальных показателей результативности использования субсидии и рассчитывается по формуле:

$$V = S_{mo} \times k_{ср} / 100 \text{ процентов, где:}$$

V – размер средств субсидии, подлежащий возврату в доход бюджета городского округа «Город Лесной»;

S_{mo} – размер средств субсидии, предоставленной Получателю;

k_{ср} – процент возврата субсидии, который определяется по формуле:

$$k_{ср} = 100 \text{ процентов} - ((k_1 + k_2 + \dots + k_i) / n), \text{ где:}$$

k₁ + k₂ + ... + k_i – процент фактически достигнутого значения индивидуального показателя от планового. В случае перевыполнения фактического значения индивидуального показателя от планового учитывается 100-процентный результат его выполнения;

n – количество индивидуальных показателей, предусмотренных Соглашением.

42. В случае если Получателем допущены нарушения условий предоставления субсидии, нецелевое использование субсидии или не достигнуты значения показателей результативности, а также в случае образования не использованного в отчетном финансовом году остатка субсидии и отсутствия решения Главного распорядителя бюджетных средств о наличии потребности в указанных средствах Главный распорядитель бюджетных средств направляет Получателю требование о возврате средств субсидии в бюджет городского округа «Город Лесной» в срок трех календарных дней.

Приложение № 1
к Порядку предоставления субсидии из средств бюджета городского округа «Город Лесной» некоммерческой организации – Фонду «Центр развития предпринимательства городского округа «Город Лесной» на финансирование расходов по реализации мероприятий муниципальной программы «Развитие малого и среднего предпринимательства в городском округе «Город Лесной» на 2023–2028 годы» в 2026 году

Администрация городского округа
«Город Лесной»

Бланк заявителя

Дата, исх. номер

Заявление на предоставление субсидии из средств бюджета городского округа «Город Лесной» некоммерческой организации – Фонду «Центр развития предпринимательства городского округа «Город Лесной» на финансирование расходов по реализации мероприятий муниципальной программы «Развитие малого и среднего предпринимательства в городском округе «Город Лесной» на 2023–2028 годы» в 2026 году

1. Изучив Порядок предоставления субсидии, _____
(наименование организации – заявителя)
в лице _____, действующего на основании _____
(Ф.И.О. представителя заявителя)

_____, сообщает о потребности в получении субсидии
(реквизиты устава юридического лица)
на установленных Порядком условиях.

Полное наименование получателя субсидии	
Банковские реквизиты получателя субсидии	
Наименование мероприятий муниципальной программы, на которые предполагается использование средств субсидии	
Предполагаемая сумма расходов собственных и (или) привлеченных средств (заемные и кредитные средства, средства спонсоров и другие средства, полученные организацией со стороны, за исключением средств, полученных из бюджетов бюджетной системы Российской Федерации) (тыс. рублей)	
Запрашиваемая сумма субсидии из бюджета (тыс. рублей)	

2. Настоящей заявкой подтверждаем, что _____
(наименование организации – заявителя)

не находится в процессе реорганизации, ликвидации, в отношении организации не введена процедура банкротства, деятельность организации не приостановлена.

3. В случае положительного решения о предоставлении субсидии из средств бюджета городского округа «Город Лесной» получателем будут достигнуты следующие показатели:

Но- мер стро- ки	Наименование мероприятия (подпрограммы) муниципальной Про- граммы	Запрашиваемая сумма субсидии из средств бюджета городского округа «Город Лесной» (тыс. рублей)	Результаты, достигаемые в ходе выполнения мероприятий	
			наименование ус- луги, оказываемой в ходе выполнения мероприятия	результат оказания услуги (индивиду- альный показатель результативности)
1.				
2.				
ИТОГО				

4. Получатель субсидии обязуется обеспечить:

1) достижение заявленных результатов в ходе выполнения мероприятий Програм-
мы;

2) ежеквартальное, нарастающим итогом, в срок не позднее 5-го числа месяца, сле-
дующего за отчетным кварталом (по итогам года – не позднее 31 декабря 2025 года), предо-
ставление Главному распорядителю бюджетных средств отчетов, предусмотренных Поряд-
ком.

5. Опись документов, входящих в заявку на предоставление субсидии:

Номер строки	Наименование документа	Номер страницы

Документы, представленные в составе заявки, соответствуют описи.
Достоверность представленной в составе заявки информации гарантирую.

Заявитель _____
(подпись) _____ (расшифровка подписи)

Главный бухгалтер заявителя _____
(подпись) _____ (расшифровка подписи)

м.п. _____
Приложение № 2
к Порядку предоставления субсидии из средств бюдже-
та городского округа «Город Лесной» некоммерческой
организации – Фонду «Центр развития предприни-
мательства городского округа «Город Лесной» на фи-
нансирование расходов по реализации мероприятий
муниципальной программы «Развитие малого и сред-
него предпринимательства в городском округе «Город
Лесной» на 2023–2028 годы» в 2026 году

Отчет об использовании субсидии на « » 20__ года

Главный распорядитель как получатель бюджетных средств _____

Получатель субсидии _____

Код бюджетной классификации _____

Показатель	Сумма, тыс. рублей	Примечание
План на 2025 год, первоначальный		
Изменение плана (+ увеличение, – уменьшение)		
Профинансировано в отчетный период		
Кассовое исполнение в отчетный период		При невыполнении плана более чем на 5% указать причины<*>

<*> только в годовом отчете

Глава городского округа _____
«Город Лесной» _____
(подпись) _____ (расшифровка подписи)

Исполнитель _____
(подпись) _____ (расшифровка подписи)

Дата _____
Приложение № 3
к Порядку предоставления субсидии из средств бюдже-
та городского округа «Город Лесной» некоммерческой
организации – Фонду «Центр развития предприни-
мательства городского округа «Город Лесной» на фи-
нансирование расходов по реализации мероприятий
муниципальной программы «Развитие малого и сред-
него предпринимательства в городском округе «Город
Лесной» на 2023–2028 годы» в 2026 году

Отчет о расходах на финансовое обеспечение которых предоставляется субсидия
Форма 1

Отчет об использовании субсидии по статьям расходов по состоянию
на _____ 20__ года

Номер строки	Статьи расходов	За счет средств суб- сидии (тыс. рублей)	За счет вне- бюджетных источников (тыс. рублей)	Всего (тыс. ру- блей)
1.	Фонд оплаты труда			
2.	Начисления на оплату труда			
3.	Приобретение основных средств для оборудования рабочих мест админи- стративно-управленческого персонала (подробно расшифровать)			
4.	Приобретение расходных материалов			
5.	Командировки (подробно расшифро- вать)			
6.	Услуги связи (подробно расшифровать)			
7.	Коммунальные услуги, включая аренду помещений			
8.	Прочие текущие расходы (подробно расшифровать)			
9.	Оплата услуг сторонних организаций и физических лиц (указать по видам услуг):			
ИТОГО				

Заявитель _____
(подпись) _____ (расшифровка подписи)

Главный бухгалтер заявителя _____
Дата _____
м.п. _____ (подпись) _____ (расшифровка подписи)

Форма 2

Отчет об использовании субсидии

по _____
(наименование организации – заявителя)
за _____ (отчетный период)

Но- мер стро- ки	Пла- новый объем субсидии на год	Полная стоимость произведенных затрат за счет пре- доставленной субси- дии, руб.	В % к го- довому объему субсидии	Наиме- нование затрат	Обоснование затрат<*>	
					дата, № догово- ра (документа)	сумма, руб., коп.

<*> Информация предоставляется за отчетный квартал.

Заявитель _____
(подпись) _____ (расшифровка подписи)

Главный бухгалтер заявителя _____
Дата _____
м.п. _____ (подпись) _____ (расшифровка подписи)

(Продолжение на стр. 13).

(Продолжение. Начало на стр. 10).

Приложение № 4
к Порядку предоставления субсидии из средств бюджета городского округа «Город Лесной» некоммерческой организации – Фонду «Центр развития предпринимательства городского округа «Город Лесной» на финансирование расходов по реализации мероприятий муниципальной программы «Развитие малого и среднего предпринимательства в городском округе «Город Лесной» на 2023–2028 годы» в 2026 году

Направления расходования бюджетных и внебюджетных средств на финансирование некоммерческой организации – Фонда «Центр развития предпринимательства городского округа «Город Лесной»

Но-мер стро-ки	Статьи расходов	Объем расходов местного и областного бюджета (тыс. рублей)	Внебюджетные источники (тыс. рублей)	Всего (тыс. рублей)
1.	Фонд оплаты труда			
2.	Начисления на оплату труда			
3.	Приобретение основных средств для оборудования рабочих мест административно-управленческого персонала (подробно расшифровать)			
4.	Приобретение расходных материалов			

5.	Командировки (с приложением плана командировок)			
6.	Услуги связи			
7.	Коммунальные услуги, включая аренду помещений			
8.	Прочие текущие расходы <*>			
9.	Оплата услуг сторонних организаций и физических лиц (указать по видам услуг):			
ИТОГО				

<*> Расходы на данную статью составляют не более 5 процентов от весей суммы затрат на содержание организации инфраструктуры поддержки субъектов малого и среднего предпринимательства.

План командировок в 20__ году (заполняется при наличии)					
Номер строки	Цель командировки	Место назначения	Срок	Количество сотрудников	Сумма (тыс. рублей)

Заявитель

(подпись)

(расшифровка подписи)

Главный бухгалтер заявитель

Дата

м.п.

(подпись)

(расшифровка подписи)

Приложение № 5
к Порядку предоставления субсидии из средств бюджета городского округа «Город Лесной» некоммерческой организации – Фонду «Центр развития предпринимательства городского округа «Город Лесной» на финансирование расходов по реализации мероприятий муниципальной программы «Развитие малого и среднего предпринимательства в городском округе «Город Лесной» на 2023–2028 годы» в 2026 году

ПЕРЕЧЕНЬ ЗАТРАТ, источником финансового обеспечения которых является Субсидия

Наименование Получателя
Наименование Главного распорядителя
Наименование структурного элемента муниципальной программы городского округа «Город Лесной»
Единица измерения: рубли (с точностью до второго знака после запятой)

Раздел 1. Сведения о выплатах, источником финансового обеспечения которых являются средства Субсидии

Наименование показателя	Код стро-ки ²	Код направления расходования Субсидии	итого	Сумма в том числе: ³			
				на 01.01.2025	на 01.04.2025	на 01.07.2025	на 01.10.2025
1	2	3	4	5	6	7	8
Остаток Субсидии на начало года, всего	0100						
в том числе:							
потребность в котором подтверждена	0110	x					
подлежащий возврату в областной бюджет	0120						
Поступило средств, всего	0200	x					
в том числе:	0210	x					
из бюджета городского округа «Город Лесной»							
возврат средств по выплатам, произведенным в прошлых отчетных периодах (дебитор-ской задолженности прошлых лет)	0220	x					
из них:							
возврат дебиторской задолженности прошлых лет, решение об использовании которой принято	0221						
возврат дебиторской задолженности прошлых лет, решение об использовании которой не принято	0222						
проценты по депозитам, предоставленным займам ⁴	0230						
иные доходы в форме штрафов и пеней по обязательствам, источником финансового обеспечения которых являлись средства Субсидии	0240						
Выплаты по расходам, всего ⁵	0300						
в том числе:	0310						
выплаты персоналу, всего							
из них:							
	0311						
	0312						
взносы на обязательное социальное страхование	0320						
иные выплаты физическим лицам	0330						
закупка работ и услуг, всего	0340						
из них:							
	0341						
	0342						
закупка произведенных активов, нематериальных активов, материальных запасов и основных средств, всего	0350						
из них:							
	0351						
уплата налогов, сборов и иных платежей в бюджеты бюджетной системы Российской Федерации, за исключением налога на добавленную стоимость и налога на социальное страхование, всего	0360						
из них:							
предоставление средств иным юридическим лицам, индивидуальным предпринимате-лям, физическим лицам в форме гранта ⁶	0370						
предоставление средств иным юридическим лицам в форме вклада в уставный (скла-дочный) капитал юридического лица, в имущество юридического лица ⁶	0380						
иные выплаты, всего	0390						
из них:							
Возвращено в бюджет городского округа «Город Лесной», всего	0400						
в том числе:							
израсходованных не по целевому назначению	0410						
в результате применения штрафных санкций	0420						
в сумме остатка Субсидии на начало года, потребность в которой не подтверждена	0430						
в сумме возврата дебиторской задолженности прошлых лет, решение об использовании которой не принято	0440	x					
Остаток Субсидии на конец отчетного периода, всего	0500	x					
в том числе:							
требуется в направлении на те же цели	0510	x					
подлежит возврату в бюджет городского округа «Город Лесной»	0520						
Остаток Субсидии на начало года, всего	0100						
в том числе:							
потребность в котором подтверждена	0110	x					
подлежащий возврату в областной бюджет	0120						
Поступило средств, всего	0200	x					
в том числе:							
из бюджета городского округа «Город Лесной»	0210	x					

(Продолжение на стр. 14).

(Продолжение. Начало на стр. 10).

возврат средств по выплатам, произведенным в прошлых отчетных периодах (дебиторской задолженности прошлых лет)	0220	x					
из них:							
возврат дебиторской задолженности прошлых лет, решение об использовании которой принято	0221						
возврат дебиторской задолженности прошлых лет, решение об использовании которой не принято	0222						
проценты по депозитам, предоставленным займам ⁴	0230						
иные доходы в форме штрафов и пеней по обязательствам, источником финансового обеспечения которых являлись средства Субсидии	0240						
Выплаты по расходам, всего ⁵	0300						
в том числе:							
выплаты персоналу, всего	0310						
из них:							
	0311						
взносы на обязательное социальное страхование	0320						
иные выплаты физическим лицам	0330						
закупка работ и услуг, всего	0340						
из них:							
	0341						
закупка произведенных активов, нематериальных активов, материальных запасов и основных средств, всего	0350						
из них:							
	0351						
уплата налогов, сборов и иных платежей в бюджеты бюджетной системы Российской Федерации, за исключением налога на добавленную стоимость и налога на социальное страхование, всего	0360						
из них:							
предоставление средств иным юридическим лицам, индивидуальным предпринимателям, физическим лицам в форме гранта ⁶	0370						
предоставление средств иным юридическим лицам в форме вклада в уставный (складочный) капитал юридического лица, в имущество юридического лица ⁶	0380						
иные выплаты, всего	0390						
из них:							
Возвращено в бюджет городского округа «Город Лесной», всего	0400						
в том числе:							
израсходованных не по целевому назначению	0410						
в результате применения штрафных санкций	0420						
в сумме остатка Субсидии на начало года, потребность в которой не подтверждена	0430						
в сумме возврата дебиторской задолженности прошлых лет, решение об использовании которой не принято	0440						
Остаток Субсидии на конец отчетного периода, всего	0500						
в том числе:							
требуется в направлении на те же цели	0510						

Руководитель Получателя

(должность)

(подпись)

(расшифровка подписи)

Исполнитель

(должность)

(Ф.И.О.)

(подпись)

«__» _____ 2026

Приложение № 6
к Порядку предоставления субсидии из средств бюджета городского округа «Город Лесной» некоммерческой организации – Фонду «Центр развития предпринимательства городского округа «Город Лесной» на финансирование расходов по реализации мероприятий муниципальной программы «Развитие малого и среднего предпринимательства в городском округе «Город Лесной» на 2023–2028 годы» в 2026 году

Отчет о реализации муниципальной программы

Форма 1

ДОСТИЖЕНИЕ ЦЕЛЕВЫХ ПОКАЗАТЕЛЕЙ МУНИЦИПАЛЬНОЙ ПРОГРАММЫ «РАЗВИТИЕ МАЛОГО И СРЕДНЕГО ПРЕДПРИНИМАТЕЛЬСТВА В ГОРОДСКОМ ОКРУГЕ «ГОРОД ЛЕСНОЙ» НА 2023–2028 ГОДЫ» ПО МЕРОПРИЯТИЮ 1.1 «ОБЕСПЕЧЕНИЕ ДЕЯТЕЛЬНОСТИ НЕКОММЕРЧЕСКОЙ ОРГАНИЗАЦИИ – ФОНДА «ЦЕНТР РАЗВИТИЯ ПРЕДПРИНИМАТЕЛЬСТВА ГОРОДСКОГО ОКРУГА «ГОРОД ЛЕСНОЙ» ДЛЯ РЕАЛИЗАЦИИ СЛЕДУЮЩИХ МЕРОПРИЯТИЙ» В 2026 ГОДУ»

за _____ 20__ года (ОТЧЕТНЫЙ ПЕРИОД)

Номер строки	Цели, задачи и целевые показатели	Единица измерения	Значение целевого показателя		Процент выполнения	Причины отклонения от планового значения
			план	факт		
1.	Цель					
2.	Задача 1					
3.	Целевой показатель 1					
4.	Целевой показатель 2					

Форма 2

ВЫПОЛНЕНИЕ МЕРОПРИЯТИЙ МУНИЦИПАЛЬНОЙ ПРОГРАММЫ «РАЗВИТИЕ МАЛОГО И СРЕДНЕГО ПРЕДПРИНИМАТЕЛЬСТВА В ГОРОДСКОМ ОКРУГЕ «ГОРОД ЛЕСНОЙ» НА 2023–2028 ГОДЫ» ПО МЕРОПРИЯТИЮ 1.1 «ОБЕСПЕЧЕНИЕ ДЕЯТЕЛЬНОСТИ НЕКОММЕРЧЕСКОЙ ОРГАНИЗАЦИИ – ФОНДА «ЦЕНТР РАЗВИТИЯ ПРЕДПРИНИМАТЕЛЬСТВА ГОРОДСКОГО ОКРУГА «ГОРОД ЛЕСНОЙ» ДЛЯ РЕАЛИЗАЦИИ СЛЕДУЮЩИХ МЕРОПРИЯТИЙ В 2026 ГОДУ»

за _____ 20__ года (ОТЧЕТНЫЙ ПЕРИОД)

Номер строки	Наименование мероприятия/ Источники расходов на финансирование	Объем расходов на выполнение мероприятия, тыс. руб.			Причины отклонения от планового значения
		план	факт	% выполнения	
1	2	3	4	5	6
1	2	3	4	5	6
1.	ВСЕГО ПО МУНИЦИПАЛЬНОЙ ПРОГРАММЕ, В ТОМ ЧИСЛЕ:				
2.	Местный бюджет				
3.	Областной бюджет				
4.	Внебюджетные источники				
5.	Капитальные вложения				
6.	Местный бюджет				
7.	Областной бюджет				
8.	Внебюджетные источники				

9.	Научно-исследовательские и опытно-конструкторские работы				
10.	Местный бюджет				
11.	Областной бюджет				
12.	Внебюджетные источники				
13.	Прочие нужды				
14.	Местный бюджет				
15.	Областной бюджет				
16.	Внебюджетные источники				
....					

Заявитель

(подпись)

(расшифровка подписи)

Главный бухгалтер заявителя

(подпись)

(расшифровка подписи)

Дата _____ м.п.

Форма 3

ДОСТИЖЕНИЕ ПОКАЗАТЕЛЕЙ РЕЗУЛЬТАТИВНОСТИ ИСПОЛЬЗОВАНИЯ СУБСИДИИ

по состоянию на _____ 20__ года

Номер строки	Наименование мероприятия	Результаты, достигаемые в ходе выполнения мероприятия	Единица измерения	Значение индивидуального показателя результативности		Причины недостижения показателя
				план	факт	
Итого						

Заявитель

(подпись)

(расшифровка подписи)

Главный бухгалтер заявителя

(подпись)

(расшифровка подписи)

Дата _____ м.п.

Приложение № 7
к Порядку предоставления субсидии из средств бюджета городского округа «Город Лесной» некоммерческой организации – Фонду «Центр развития предпринимательства городского округа «Город Лесной» на фи-


(Окончание. Начало на стр. 10).

нансирование расходов по реализации мероприятий муниципальной программы «Развитие малого и среднего предпринимательства в городском округе «Город Лесной» на 2023–2028 годы» в 2026 году

Показатели результативности использования субсидии	
Результаты, достигаемые в ходе выполнения мероприятий программы (показатели результативности)	Значения индивидуальных показателей результативности использования субсидии
1	2
Формирование базы данных инвестиционно-привлекательных площадок, расположенных на территории городского округа «Город Лесной»	внесение в базу данных инвестплощадок информации о не менее 14 объектах
Проведение мероприятий, направленных на развитие молодежного предпринимательства, – реализация проекта «Школа бизнеса»	привлечение к участию в проекте «Школа бизнеса» не менее 19 человек из числа школьников; количество школьников из числа участников проекта «Школа бизнеса», защитивших бизнес-планы, – не менее 4
Оказание информационной поддержки СМСП	1) обеспечение функционирования официального сайта информационной поддержки субъектов малого и среднего предпринимательства городского округа «Город Лесной» (www.crp-lesnoy.ru), содержащего полный объем информации, необходимой для развития малого и среднего предпринимательства, предусмотренной частью 2 статьи 19 Федерального Закона от 24 июля 2007 года № 209-ФЗ «О развитии малого и среднего предпринимательства в Российской Федерации», а также размещения на сайте следующей информации: необходимой для начала и развития деятельности физических лиц, применяющих специальный налоговый режим для самозанятых; о базе данных инвестиционных площадок, расположенных на территории городского округа «Город Лесной»; о перечне бизнес-планов, актуальных для территории городского округа «Город Лесной»; о проводимых мероприятиях, направленных на продвижение территории городского округа «Город Лесной» (привлечение инвесторов на территорию муниципального образования); о реализации проекта «Школа бизнеса», в том числе о проведении конкурса «Лучший школьный проект»; о реализации мероприятий в рамках проекта «Поддержка и развитие территорий присутствия Госкорпорации «Росатом» практико-ориентированный интенсив для СМСП и самозанятых граждан; о реестре субъектов малого и среднего предпринимательства – получателей поддержки; иной необходимой для развития субъектов малого и среднего предпринимательства информации (экономической, правовой, статистической, производственно-технологической, информации в области маркетинга), в том числе информации в сфере деятельности корпорации развития малого и среднего предпринимательства. Содержание, развитие и поддержание в актуальном состоянии сайта осуществляется Фондом. Актуализация сайта проводится не реже 1 раза в месяц; 2) информирование СМСП об информационных системах и их возможностях, таких как: Бизнес-навигатор МСП, личный кабинет на сайте СОФПП, Портал МСП (b6msp.ru), Портал «Деловая среда», система «ТАСС-бизнес». Количество проинформированных – не менее 29 СМСП*
Организация мероприятий в рамках проекта «Поддержка и развитие территорий присутствия Госкорпорации «Росатом» практико-ориентированный интенсив для СМСП и самозанятых граждан	1 мероприятие
Пропаганда и популяризация предпринимательской деятельности: организация и проведение мероприятий по обучению по бизнес-тематике (включая молодежное и социальное предпринимательство) для СМСП в том числе для представителей СМСП, самозанятых граждан и физических лиц, планирующих зарегистрироваться в качестве СМСП и самозанятого (семинар, тренинги, видеокурсы, форумы и иные обучающие мероприятия); организация и проведение праздничных мероприятий, посвященных Дню российского предпринимательства; организация и проведение праздничных мероприятий, посвященных Международной неделе предпринимательства; организация и проведение «круглых столов» в целях выявления проблем в сфере предпринимательства, нахождения эффективных путей решения данных проблем и взаимодействия органов местного самоуправления и СМСП	привлечение к участию в мероприятиях – не менее 81 человека;* число участников – не менее 34 человек;* число участников – не менее 34 человек;* число участников «круглых столов» – не менее 34 человек*

Результаты, достигаемые в ходе выполнения мероприятий программы (показатели результативности)	Значения индивидуальных показателей результативности использования субсидии
1	2
Предоставление бесплатных консультационных услуг СМСП	количество консультаций, предоставленных СМСП, – не менее 133;* количество уникальных СМСП, которым предоставлена консультация, – не менее 57
Предоставление бесплатных консультационных услуг самозанятым гражданам, а также физическим лицам, планирующим зафиксировать свой статус с учетом введения налогового режима для самозанятых и планирующих зарегистрироваться в качестве СМСП	количество предоставленных консультаций – не менее 133
Организация и обеспечение процесса предоставления микрораймов для СМСП и самозанятых за счет средств Свердловского областного фонда поддержки предпринимательства	количество привлеченных, которым выданы займы, – не менее 5
Организация мероприятий в рамках обучающего проекта-конкурса «Нужное дело»	1 мероприятие
ИТОГО:	количество индивидуальных показателей результативности – 15; значения индивидуальных показателей результативности – 542

*Показатели результативности использования субсидии, которые учитываются при расчете целевого показателя «ЦЕЛЕВОЙ ПОКАЗАТЕЛЬ 4. Количество субъектов малого и среднего предпринимательства, получивших поддержку на территории городского округа» муниципальной программы «Развитие малого и среднего предпринимательства в городском округе «Город Лесной» на 2023–2028 годы», утвержденной постановлением администрации городского округа «Город Лесной» от 02.11.2022 № 1344 (с изменениями, внесенными постановлениями администрации городского округа «Город Лесной» от 20.01.2023 № 57, от 12.12.2023 № 1581, от 29.01.2024 № 82, от 14.06.2024 № 697, от 10.12.2024 № 1405, от 22.01.2025 № 50, 16.01.2026 № 29).



АДМИНИСТРАЦИЯ ГОРОДСКОГО ОКРУГА «ГОРОД ЛЕСНОЙ»

ПОСТАНОВЛЕНИЕ

16.01.2026

г. Лесной

№ 31

Об утверждении административного регламента предоставления государственной услуги «Предоставление субсидий на оплату жилых помещений и коммунальных услуг»

В соответствии с Федеральным законом от 27 июля 2010 года № 210-ФЗ «Об организации предоставления государственных и муниципальных услуг», постановлением администрации городского округа «Город Лесной» от 24.12.2024 № 1487 «Об утверждении Порядка разработки и утверждения административных регламентов предоставления муниципальных услуг»

ПОСТАНОВЛЯЮ:

Утвердить административный регламент предоставления государственной услуги «Предоставление субсидий на оплату жилых помещений и коммунальных услуг» (прилагается).


Признать утратившим силу постановление администрации городского округа «Город Лесной» от 29.04.2025 № 521 «Об утверждении административного регламента предоставления государственной услуги «Предоставление субсидий на оплату жилых помещений и коммунальных услуг».

Настоящее постановление опубликовать в печатном средстве массовой информации «Вестник-официальный» и разместить на официальном сайте администрации городского округа «Город Лесной» в информационно-телекоммуникационной сети «Интернет».

1. Настоящее постановление вступает в силу с момента опубликования.

2. Контроль за исполнением настоящего постановления возложить на заместителя главы городского округа «Город Лесной» по энергетике и жилищно-коммунальному хозяйству Строкова Д.В.

Глава городского округа «Город Лесной»



С.Е. Черепанов

УТВЕРЖДЕН постановлением администрации городского округа «Город Лесной» от 16.01.2026 № 31 «Об утверждении административного регламента предоставления государственной услуги «Предоставление субсидий на оплату жилых помещений и коммунальных услуг»

Административный регламент предоставления государственной услуги «Предоставление субсидий на оплату жилых помещений и коммунальных услуг»

Раздел 1. Общие положения

Предмет регулирования административного регламента

1. Административный регламент предоставления государственной услуги «Предоставление субсидий на оплату жилых помещений и коммунальных услуг»

(Продолжение на стр. 16).

(Продолжение. Начало на стр. 15).

ставление субсидий на оплату жилых помещений и коммунальных услуг» (далее – регламент) устанавливает порядок и стандарт предоставления государственной услуги «Предоставление субсидий на оплату жилых помещений и коммунальных услуг» (далее – государственная услуга) на территории городского округа «Город Лесной».

2. Регламент устанавливает сроки и последовательность административных процедур, осуществляемых администрацией городского округа «Город Лесной» в ходе предоставления государственной услуги, порядок взаимодействия между должностными лицами, взаимодействия с заявителями.

Круг заявителей

3. Заявителями на получение государственной услуги являются граждане Российской Федерации, а также иностранные граждане, если это предусмотрено международными договорами Российской Федерации, проживающие на территории Свердловской области, в случае если их расходы на оплату жилого помещения и коммунальных услуг, рассчитанные исходя из размера региональных стандартов нормативной площади жилого помещения, используемой для расчета субсидий, и размера региональных стандартов стоимости жилищно-коммунальных услуг, превышают величину, соответствующую максимально допустимой доле расходов граждан на оплату жилого помещения и коммунальных услуг в совокупном доходе семьи, из числа:

- пользователей жилого помещения в государственном или муниципальном жилищном фонде;
- нанимателей жилого помещения по договору найма в частном жилищном фонде;
- членов жилищного или жилищно-строительного кооператива;
- собственников жилого помещения (квартиры, жилого дома, части квартиры или жилого дома);

членов семей нанимателей жилого помещения по договору найма в частном жилищном фонде, членов жилищного или жилищно-строительного кооператива, собственников жилого помещения, проходящих военную службу по призыву в Вооруженных Силах Российской Федерации, других войсках, воинских формированиях и органах, созданных в соответствии с законодательством Российской Федерации, либо осужденных к лишению свободы, либо признанных безвестно отсутствующими, либо умерших или объявленных умершими, либо находящихся на принудительном лечении по решению суда, при условии, что данные члены семей продолжают постоянно проживать в ранее занимаемых совместно с этими гражданами жилых помещений (далее – заявитель).

Интересы заявителей могут представлять лица, обладающие соответствующими полномочиями (далее – представитель заявителя).

Требование предоставления заявителю государственной услуги в соответствии с категориями (признаками) заявителей, сведения о которых размещаются в региональной информационной системе «Реестр государственных и муниципальных услуг (функций) Свердловской области» и в федеральной государственной информационной системе «Единый портал государственных и муниципальных услуг (функций)»

4. Государственная услуга предоставляется заявителю в соответствии с категориями (признаками) заявителей, сведения о которых размещаются в федеральной государственной информационной системе «Единый портал государственных и муниципальных услуг (функций)» (далее – Единый портал) и в региональной информационной системе «Реестр государственных и муниципальных услуг (функций) Свердловской области».

5. Категория (признак) заявителя определяется в соответствии с приложением № 2 к регламенту на основании признаков заявителя, а также цели обращения заявителя за предоставлением государственной услуги.

Раздел 2. Стандарт предоставления государственной услуги

Наименование государственной услуги

6. Наименование государственной услуги – «Предоставление субсидий на оплату жилых помещений и коммунальных услуг».

Наименование органа, предоставляющего государственную услугу

7. Государственная услуга предоставляется администрацией городского округа «Город Лесной» (далее – уполномоченный орган). Реализацию функций, связанных с осуществлением уполномоченным органом государственного полномочия Свердловской области по предоставлению государственной услуги на территории городского округа «Город Лесной», осуществляет муниципальное бюджетное учреждение «Расчетно-кассовый центр» (далее – МБУ «РКЦ»).

Результат предоставления государственной услуги

8. Результатом предоставления государственной услуги является:
- 1) при обращении заявителя за выдачей решения о предоставлении государственной услуги:
- решение уполномоченного органа о предоставлении государственной услуги, по форме согласно приложению № 11 к регламенту;
 - решение уполномоченного органа об отказе в предоставлении государственной услуги, по форме согласно приложению № 13 к регламенту;
- 2) при обращении заявителя за исправлением допущенных опечаток и (или) ошибок в выданных в результате предоставления государственной услуги документах:
- документ, выданный в результате предоставления государственной услуги, в соответствии с подпунктом 1 пункта 8 регламента с учетом исправления допущенных опечаток и ошибок;
 - уведомление об отказе в предоставлении государственной услуги, по форме согласно приложению № 9 к регламенту.
9. Формирование реестровой записи в качестве результата предоставления государственной услуги не предусмотрено.
10. Результат предоставления государственной услуги, указанный в пункте 8 регламента:
- направляется заявителю в форме электронного документа, подписанного усиленной квалифицированной электронной подписью руководителя уполномоченного органа, в личный кабинет на Едином портале.
- Заявитель вправе обратиться в МБУ «РКЦ» для получения результата предоставления государственной услуги на бумажном носителе в виде распечатанного экземпляра электронного документа.

Срок предоставления государственной услуги

11. Максимальный срок предоставления государственной услуги, который исчисляется со дня регистрации заявления и документов и (или) информации необходимых для предоставления государственной услуги, обязанность по представлению которых возложена на заявителя, составляет:

1) в части принятия решения о предоставлении государственной услуги составляет не более 10 рабочих дней;

Решение о предоставлении (об отказе в предоставлении) государственной услуги направляется заявителю в течение одного рабочего дня, исчисляемого со дня принятия решения о предоставлении государственной услуги.

2) в части выдачи документа, выданного в рамках оказания государственной услуги с учетом исправления допущенных опечаток и ошибок, составляет не более 7 рабочих дней.

Категории (признаки) заявителя и способ подачи заявителем заявления о предоставлении государственной услуги не влияют на максимальный срок предоставления государственной услуги.

Срок принятия решения о предоставлении или об отказе в предоставлении государственной услуги продлевается на 10 рабочих дней в случае непоступления документов (сведений), запрашиваемых посредством системы межведомственного электронного взаимодействия, в срок, предусмотренным абзацем 3 пункта 38.

Размер платы, взимаемой с заявителя при предоставлении государственной услуги, и способы ее взимания

12. Государственная услуга предоставляется без взимания государственной пошлины или иной платы. Предоставление государственной услуги является бесплатным для заявителей.

Соответствующая информация размещена на Едином портале в информационно-телекоммуникационной сети «Интернет» (далее – сеть Интернет).

Максимальный срок ожидания в очереди при подаче заявления о предоставлении государственной услуги и при получении результата предоставления государственной услуги

13. Максимальный срок ожидания в очереди при подаче заявления о предоставлении государственной услуги и при получении результата государственной услуги в МБУ «РКЦ» не должен превышать в каждом случае 15 минут.

При обращении заявителя в МФЦ срок ожидания в очереди при подаче заявления о предоставлении государственной услуги и при получении результата государственной услуги также не должен превышать 15 минут.

Срок регистрации заявления заявителя о предоставлении государственной услуги

14. Регистрация заявления и иных документов, необходимых для предоставления государственной услуги, осуществляется в день их поступления путем личного обращения в МБУ «РКЦ».

Регистрация заявления и иных документов, необходимых для предоставления государственной услуги, поданных в МФЦ осуществляется в день их поступления в МБУ «РКЦ».

В случае если заявление и иные документы, необходимые для предоставления государственной услуги, поданы в электронной форме, МБУ «РКЦ» не позднее рабочего дня, следующего за днем подачи заявления, направляет заявителю электронное сообщение о принятии либо об отказе в принятии заявления. Регистрация заявления и иных документов, необходимых для предоставления государственной услуги, направленных в форме электронных документов, при отсутствии оснований для отказа в приеме заявления и иных документов, необходимых для предоставления государственной услуги, осуществляется в день подачи заявления и иных документов, необходимых для предоставления государственной услуги, в МБУ «РКЦ».

В случае получения МБУ «РКЦ» документов, направленных заявителем почтовым отправлением или в виде электронного документа (пакета документов) после окончания рабочего времени, днем их получения считается следующий рабочий день. Если документы получены в выходной или праздничный день, днем их получения считается следующий за ним рабочий день.

Требования к помещениям, в которых предоставляется государственная услуга

15. Требования, которым должны соответствовать помещения, в которых предоставляется государственная услуга, размещаются на официальных сайтах уполномоченного органа (<https://www.gorodlesnoy.ru/adm-reforma/gosserv1/trebovaniya-k-pomeshcheniyam-v-kotorykh-predostavly-aetsyamunitsipalnaya-usluga-/>), МБУ «РКЦ» (<https://rkc-lesnoy.ru/category/subsidii/>) в сети Интернет и на Едином портале (www.gosuslugi.ru).

Показатели доступности и качества государственной услуги

16. Перечень показателей качества и доступности государственной услуги размещаются на официальных сайтах уполномоченного органа (<https://www.gorodlesnoy.ru/adm-reforma/gosserv1/pokazateli-dostupnosti-i-kachestva-munitsipalnoy-uslugi/>), МБУ «РКЦ» (<http://rkc-lesnoy.ru/category/subsidii/>) в сети Интернет и на Едином портале (www.gosuslugi.ru).

Иные требования к предоставлению государственной услуги

17. Перечень услуг, которые являются необходимыми и обязательными для предоставления государственной услуги, утверждается решением Думы городского округа «Город Лесной» в соответствии со статьей 9 Федерального закона от 27 июля 2010 года № 210-ФЗ «Об организации предоставления государственных и муниципальных услуг».

18. Порядок, размер и основания взимания платы за предоставление государственной услуги, являются необходимыми и обязательными для предоставления государственной услуги, включая информацию о методике расчета размера такой платы, определяются правовыми актами данных организаций.

19. Информационные системы, используемые для предоставления государственной услуги:

- автоматизированная информационная система «Субсидии»;
- государственная информационная система «Единая цифровая платформа» (далее – ГИС ЕЦП);
- государственная информационная система жилищно-коммунального хозяйства;
- Единый портал;
- платформа государственных сервисов 2.0.

20. При получении результата предоставления государственной услуги в отношении несовершеннолетнего законным представителем несовершеннолетнего, являющимся заявителем, реализация права на получение результата предоставления государственной услуги в отношении несовершеннолетнего, оформленного в форме документа на бумажном носителе в виде распечатанного экземпляра электронного документа, может осуществляться законным представителем несовершеннолетнего, не являющимся заявителем. В этом случае заявитель, являющийся законным представителем несовершеннолетнего, в момент подачи заявления о предоставлении государственной услуги указывает фамилию, имя, отчество (последнее – при наличии), сведения о документе, удостоверяющем личность другого законного представителя несовершеннолетнего, уполномоченного на получение результата предоставления государственной услуги в отношении несовершеннолетнего.

(Продолжение на стр. 17).

(Продолжение. Начало на стр. 15).

Результат предоставления государственной услуги в отношении несовершеннолетнего, оформленный в форме документа на бумажном носителе в виде распечатанного экземпляра электронного документа, не может быть предоставлен другому законному представителю несовершеннолетнего в случае, если заявитель в момент подачи заявления и (или) документов о предоставлении государственной услуги выразил письменно желание получить запрашиваемый результат предоставления государственной услуги в отношении несовершеннолетнего лично.

Предоставление результата государственной услуги в отношении несовершеннолетнего, оформленный в форме документа на бумажном носителе в виде распечатанного экземпляра электронного документа, законному представителю несовершеннолетнего, не являющемуся заявителем, осуществляется способом, указанным в заявлении, в сроки, предусмотренные пунктом 11 регламента, с учетом требования, предусмотренного частью 3 статьи 5 Федерального закона от 27 июля 2010 года № 210-ФЗ «Об организации предоставления государственных и муниципальных услуг».

21. Получение государственной услуги возможно через МФЦ, которое осуществляется в соответствии с регламентом и соглашением, заключенным между МФЦ и уполномоченным органом, с момента его вступления в силу.

При предоставлении государственной услуги МФЦ не имеет возможности: принять решение об отказе в приеме заявления и прилагаемых к нему документов, необходимых для предоставления государственной услуги (в случае если такое заявление подано в МФЦ);

выдать заявителю результат предоставления государственной услуги, в том числе выдать документы на бумажном носителе в виде распечатанного экземпляра электронного документа, подтверждающие содержание электронных документов, направленных в МФЦ по результатам предоставления государственной услуги МБУ «РКЦ».

Исчерпывающий перечень документов, необходимых для предоставления государственной услуги

22. Исчерпывающий перечень документов, необходимых в соответствии с законодательными или иными нормативными правовыми актами для предоставления государственной услуги, с разделением на документы и информацию, которые заявитель должен представить самостоятельно, и документы, которые заявитель вправе представить по собственной инициативе, так как они подлежат представлению в рамках межведомственного информационного взаимодействия, приведен в приложении № 3 к регламенту.

23. Форма заявления о предоставлении государственной услуги приведена в приложении № 5 к регламенту.

Исчерпывающий перечень оснований для отказа в приеме заявления о предоставлении государственной услуги и документов, необходимых для предоставления государственной услуги, и исчерпывающий перечень оснований для приостановления предоставления государственной услуги или отказа в предоставлении государственной услуги

24. Основаниями для отказа в приеме заявления и документов, необходимых для предоставления государственной услуги, являются:

- 1) заявление и документы, необходимые для предоставления государственной услуги, поданы лицом, не имеющим на это полномочий;
- 2) к заявлению не приложены или приложены не в полном объеме документы, необходимые для предоставления государственной услуги;
- 3) направление заявления и документов, необходимых для предоставления государственной услуги, в электронной форме с нарушением установленных требований;
- 4) представленные документы (сведения) содержат повреждения, наличие которых не позволяет в полном объеме использовать информацию, содержащуюся в них, для предоставления государственной услуги;
- 5) предоставление документов (сведений), не соответствующих по форме или содержанию требованиям законодательства Российской Федерации;
- 6) направление заявления и документов, необходимых для предоставления государственной услуги в период течения срока получения заявителем государственной услуги, предоставленной по результатам рассмотрения последнего заявления и документов, необходимых для предоставления государственной услуги.

25. Основанием для приостановления предоставления государственной услуги является непредставление заявителем в МБУ «РКЦ» в течение одного месяца после наступления событий документов, подтверждающих изменения оснований проживания, состава семьи, гражданства заявителя и (или) членов его семьи, размера доходов заявителя и (или) членов его семьи, приходящихся на расчетный период.

26. Основаниями для отказа в предоставлении государственной услуги является:
 - 1) отсутствие у заявителя права на получение государственной услуги;
 - 2) наличие у заявителя подтвержденной вступившим в законную силу судебным актом непогашенной задолженности по оплате жилого помещения и коммунальных услуг, которая образовалась за период не более чем 3 последних года;
 - 3) представление заявителем неполных и (или) заведомо недостоверных сведений;
 - 4) непредставление заявителем в течение срока приостановления рассмотрения заявления о предоставлении государственной услуги требуемых документов;
 - 5) неполучение документов, необходимых для предоставления государственной услуги, которые находятся в распоряжении государственных органов, органов местного самоуправления и иных органов, участвующих в предоставлении государственной услуги;
 - 6) в представленных заявителем документах не имеется противоречий со сведениями в документах, выданных в результате предоставления государственной услуги (в случае обращения за исправлением ошибок).
27. Основания, предусмотренные пунктами 24–26 регламента, с учетом категории (признаков) заявителя приведены в приложении № 4 к регламенту.

Раздел 3. Состав, последовательность и сроки выполнения административных процедур

Перечень осуществляемых при предоставлении государственной услуги административных процедур

28. Перечень административных процедур, осуществляемых при предоставлении государственной услуги, включает:

- 1) профилирование заявителя;
- 2) прием заявления и документов и (или) информации, необходимых для предоставления государственной услуги;
- 3) межведомственное информационное взаимодействие;
- 4) приостановление предоставления государственной услуги;
- 5) принятие решения о предоставлении (об отказе в предоставлении) государственной услуги;
- 6) получение дополнительных сведений от заявителя;
- 7) предоставление результата государственной услуги.

Описание административных процедур, осуществляемых при предоставлении госу-

дарственной услуги		
Профилирование заявителя		
29. По результатам получения ответов от заявителя (представителя заявителя) на вопросы анкетирования определяется перечень комбинаций значений признаков заявителя. Идентификаторы категорий (признаков) заявителя (представителя заявителя) приведены в приложении № 2 к регламенту.	30. Профилирование осуществляется: 1) при личном обращении заявителя (представителя заявителя) в МБУ РКЦ или МФЦ; 2) посредством Единого портала.	
Прием заявления и документов и (или) информации, необходимых для предоставления государственной услуги		
31. Заявление и перечень документов и (или) информации, необходимых для предоставления государственной услуги в соответствии с категорией (признаками) заявителя, предусмотренных приложениями № 3, 5 к регламенту, представляются одним из следующих способов: 1) посредством личного обращения заявителя либо представителя заявителя в МБУ «РКЦ» или через МФЦ; 2) посредством почтовой связи на бумажном носителе; 3) с использованием информационно-телекоммуникационных технологий, включая использование Единого портала (при наличии технической возможности), и других средств информационно-телекоммуникационных технологий в случаях и порядке, установленных законодательством Российской Федерации, в форме электронных документов при наличии технической возможности.	32. Установление личности заявителя (представителя заявителя) может осуществляться в ходе личного приема в МБУ «РКЦ» посредством предъявления паспорта гражданина Российской Федерации либо иного документа, удостоверяющего личность, в соответствии с законодательством Российской Федерации или посредством идентификации и аутентификации в МБУ «РКЦ» или МФЦ с использованием информационных технологий, предусмотренных Федеральным законом от 29 декабря 2022 года № 572-ФЗ «Об осуществлении идентификации и (или) аутентификации физических лиц с использованием биометрических персональных данных, о внесении изменений в отдельные законодательные акты Российской Федерации и признании утратившими силу отдельных положений законодательных актов Российской Федерации» (при наличии технической возможности).	
33. Исчерпывающий перечень оснований для принятия решения об отказе в приеме заявления и документов и (или) информации, необходимых для предоставления государственной услуги, приведен в приложении № 4 к регламенту.		34. Государственная услуга не предусматривает возможности приема заявления и документов и (или) информации, необходимых для предоставления государственной услуги, по выбору заявителя (представителя заявителя), независимо от его места жительства или места пребывания (для физических лиц, включая индивидуальных предпринимателей) либо места нахождения (для юридических лиц).
35. Отказ в приеме документов, необходимых для предоставления государственной услуги, не является препятствием для повторного обращения заявителя после устранения причин, послужившим основанием для отказа.	36. Срок регистрации заявления и документов и (или) информации, необходимых для предоставления государственной услуги, составляет: один рабочий день, в случае если заявление и документы, необходимые для предоставления государственной услуги, поданы заявителем в МБУ «РКЦ» лично; один рабочий день, в случае если заявление и документы, необходимые для предоставления государственной услуги, поданы посредством Единого портала; один рабочий день, с даты поступления заявления в МБУ «РКЦ», в случае если заявление и документы, необходимые для предоставления государственной услуги, поданы заявителем в МФЦ; один рабочий день, с даты поступления заявления в МБУ «РКЦ», в случае если заявление и документы, необходимые для предоставления государственной услуги, поданы посредством почтового отправления.	
Межведомственное информационное взаимодействие		
37. При осуществлении межведомственного информационного взаимодействия посредством федеральной государственной информационной системы «Единая система межведомственного электронного взаимодействия» (далее – СМЭВ) информационный запрос направляется в: 1) Министерство строительства и жилищно-коммунального хозяйства Российской Федерации – в части получения сведений: о наличии (отсутствии) у граждан и членов семей граждан, указанных в пункте 3 регламента, подтвержденной вступившим в законную силу судебным актом непогашенной задолженности по оплате жилого помещения и коммунальных услуг, которая образовалась за период не более чем 3 последних года; о суммах, начисленных получателю субсидии для оплаты за жилое помещение и коммунальные услуги, и сведения о суммах, уплаченных получателем субсидии за жилое помещение и коммунальные услуги; 2) Федеральную службу государственной регистрации, кадастра и картографии – в части получения сведений, подтверждающих правовые основания владения и пользования заявителем жилым помещением, в котором заявитель зарегистрирован по месту жительства; 3) Федеральную налоговую службу в части получения сведений: о государственной регистрации рождения посредством Единого государственного реестра записей актов гражданского состояния (далее – ЕГР ЗАГС); о государственной регистрации смерти посредством ЕГР ЗАГС; о государственной регистрации заключения (расторжения) брака посредством		(Продолжение на стр. 10)

(Продолжение на стр. 18).

(Продолжение. Начало на стр. 15).

ЕГР ЗАГС;

о регистрации по месту жительства и месту пребывания гражданина Российской Федерации в пределах Российской Федерации;

о ранее выданных паспортах гражданина Российской Федерации, удостоверяющих личность гражданина Российской Федерации на территории Российской Федерации;

4) Фонд пенсионного и социального страхования Российской Федерации – в части получения сведений:

содержащихся в решении органа опеки и попечительства об установлении опеки или попечительства над членом семьи;

о суммах пенсии, пособий и иных аналогичных выплат, в том числе выплат по обязательному социальному страхованию и выплат компенсационного характера, полученных в соответствии с законодательством Российской Федерации и (или) законодательством субъекта Российской Федерации;

о выплатах правопреемникам умерших застрахованных лиц в случаях, предусмотренных законодательством Российской Федерации об обязательном пенсионном страховании;

о наличии инвалидности и ее группе (при наличии) посредством ГИС ЕЦП;

5) Министерство внутренних дел Российской Федерации – в части получения сведений:

о регистрации по месту жительства и месту пребывания гражданина Российской Федерации в пределах Российской Федерации;

о ранее выданных паспортах гражданина Российской Федерации, удостоверяющих личность гражданина Российской Федерации на территории Российской Федерации;

6) Федеральную службу судебных приставов – в части получения сведений о получаемых алиментах, в случае если средства перечислены взыскателю со счета по учету средств, поступающих во временное распоряжение отдела судебных приставов, по исполнительному производству о взыскании алиментов;

7) Федеральную службу исполнения наказаний – в части получения сведений:

о пребывании в местах лишения свободы членов семьи заявителя;

о применении в отношении заявителя и (или) членов его семьи меры пресечения в виде заключения под стражу;

8) исполнительный орган субъекта Российской Федерации, уполномоченный на осуществление выплат по решению исполнительного органа соответствующего субъекта Российской Федерации, – в части получения сведений о суммах единовременной материальной помощи, выплачиваемой за счет средств федерального бюджета, бюджетов субъектов Российской Федерации, местных бюджетов и иных источников в связи со стихийным бедствием или другими чрезвычайными обстоятельствами, а также в связи с террористическим актом.

38. При отсутствии технической возможности формирования и направления межведомственного запроса в форме электронного документа посредством СМЭВ межведомственный запрос направляется на бумажном носителе по почте, либо по факсу с одновременным его направлением по почте, либо курьерской доставкой.

Срок направления межведомственных запросов с момента регистрации заявления о предоставлении государственной услуги составляет 2 рабочих дня.

Срок получения ответа на межведомственные запросы не должен превышать 48 часов с момента направления межведомственного запроса, за исключением представления сведений, предусмотренных абзацем вторым подпункта 1 пункта 37 регламента, срок предоставления которых устанавливается Министерством строительства и жилищно-коммунального хозяйства Российской Федерации в соответствии с пунктом 2 части 3 статьи 7 Федерального закона от 21 июля 2014 года № 209-ФЗ «О государственной информационной системе жилищно-коммунального хозяйства».

39. Межведомственный запрос формируется в соответствии с требованиями статьи 7.2 Федерального закона от 27 июля 2010 года № 210-ФЗ «Об организации предоставления государственных и муниципальных услуг».

40. Максимальный срок выполнения административной процедуры не должен превышать 5 рабочих дней.

Приостановление предоставления государственной услуги

41. Основанием для приостановления предоставления государственной услуги, в соответствии с приложением № 4 к регламенту является:

непредставление заявителем в МБУ «РКЦ» в течение одного месяца после наступления событий документов, подтверждающих изменения оснований проживания, состава семьи, гражданства заявителя и (или) членов его семьи, размера доходов заявителя и (или) членов его семьи, приходящихся на расчетный период.

42. Уполномоченный орган принимает решение о приостановлении предоставления государственной услуги.

Специалист МБУ «РКЦ» уведомляет заявителя в письменной форме в течение 5 рабочих дней с даты принятия решения о приостановлении предоставления государственной услуги с указанием оснований его принятия.

43. Срок приостановления предоставления государственной услуги не должен превышать один месяц.

44. Перечень оснований для возобновления предоставления государственной услуги:

наличие уважительных причин возникновения условия, указанного в пункте 41 регламента (стационарное лечение, смерть близких родственников, невыплата заработной платы в срок и другие);

выполнение получателем субсидии требований по предоставлению документов, подтверждающих изменения оснований проживания, состава семьи, гражданства получателя субсидии и (или) членов его семьи, размера доходов получателя субсидии и (или) членов его семьи, приходящихся на расчетный период.

Принятие решения о предоставлении (об отказе в предоставлении) государственной услуги

45. Исчерпывающий перечень оснований для отказа в предоставлении государственной услуги приведен в приложении № 4 к регламенту.

46. Срок принятия решения о предоставлении (об отказе в предоставлении) государственной услуги, исчисляемый с даты получения МБУ «РКЦ» всех сведений, необходимых для принятия решения:

в случае если заявление и документы, необходимые для предоставления государственной услуги, поданы заявителем в МБУ «РКЦ», составляет 3 рабочих дня;

в случае если заявление и документы, необходимые для предоставления государственной услуги, поданы посредством Единого портала, не превышает 3 рабочих дней с даты поступления заявления;

в случае если заявление и документы, необходимые для предоставления государственной услуги, поданы заявителем в МФЦ, составляет 3 рабочих дня.

47. В рамках рассмотрения заявления и документов, предусмотренных приложениями № 3, 5 регламента, осуществляется проверка на отсутствие или наличие оснований для отказа в предоставлении государственной услуги, указанных в приложении № 4 регламента.

48. По результатам рассмотрения документов, представленных заявителем и полученных в рамках межведомственного информационного взаимодействия, специалист МБУ

«РКЦ»:

1) в случае наличия оснований для отказа в предоставлении государственной услуги обеспечивает подготовку проекта решения уполномоченного органа об отказе в предоставлении государственной услуги, по форме согласно приложению № 13 к регламенту;

2) в случае отсутствия оснований для отказа в предоставлении государственной услуги обеспечивает подготовку проекта решения уполномоченного органа о предоставлении государственной услуги, по форме согласно приложению № 11 к регламенту.

Предоставление результата государственной услуги

49. Основанием для начала выполнения административной процедуры является решение уполномоченного органа о предоставлении (отказе в предоставлении) государственной услуги.

50. Специалист МБУ «РКЦ» направляет результат предоставления государственной услуги способом, указанным в пункте 10 регламента.

51. Срок предоставления заявителю результата государственной услуги, исчисляемый со дня принятия решения о предоставлении государственной услуги, составляет:

один рабочий день, если заявление и документы, необходимые для предоставления государственной услуги, поданы заявителем в МБУ «РКЦ»;

один рабочий день, если заявление и документы, необходимые для предоставления государственной услуги, поданы посредством Единого портала;

один рабочий день, если заявление и документы, необходимые для предоставления государственной услуги, поданы заявителем в МФЦ.

52. Возможность предоставления МБУ «РКЦ» результата государственной услуги по выбору заявителя (представителя заявителя), независимо от его места жительства или места пребывания (для физических лиц, включая индивидуальных предпринимателей) либо места нахождения (для юридических лиц) отсутствует.

Получение дополнительных сведений от заявителя

53. В случае если заявителем представлен неполный комплект документов (сведений), обязанность по представлению которых возложена на заявителя, в соответствии с приложением № 3 к регламенту, а также в случае установления факта наличия в заявлении и (или) документах (сведениях), представленных заявителем, недостоверной и (или) неполной информации уполномоченный орган принимает решение о приостановлении рассмотрения заявления, по форме согласно приложению № 15 к регламенту, сроком на 10 рабочих дней.

МБУ «РКЦ» не позднее 1 рабочего дня со дня принятия решения, указанного в абзаце первом настоящего пункта регламента, уведомляет заявителя о приостановлении рассмотрения заявления с указанием перечня недостающих документов (сведений), подлежащих представлению в соответствии с перечнем, и (или) информации, подлежащей корректировке, по форме согласно приложению № 16 к регламенту.

Заявитель, в течение 10 рабочих дней, представляет в МБУ «РКЦ» доработанное заявление о предоставлении государственной услуги и (или) доработанные документы (сведения), указанные в уведомлении о приостановлении рассмотрения указанного заявления, в порядке, определенном в пункте 30 регламента.

Описание предоставления государственной услуги в упреждающем (проактивном) режиме

54. Уполномоченный орган по истечении 6 месяцев с даты принятия решения о предоставлении государственной услуги на основании имеющихся документов (сведений) и документов в соответствии с приложением № 3 регламента принимает решение о продлении предоставления государственной услуги, по форме согласно приложению № 12 к регламенту или об отказе в продлении предоставления государственной услуги, по форме согласно приложению № 14 к регламенту.

Порядок оставления заявления о предоставлении государственной услуги без рассмотрения

55. Заявитель вправе подать заявление в письменной форме об оставлении заявления о предоставлении государственной услуги без рассмотрения, по форме, приведенной в приложении № 6 к регламенту, не позднее рабочего дня, предшествующего дню окончания срока предоставления государственной услуги.

На основании поступившего заявления специалист МБУ «РКЦ» подготавливает уведомление об оставлении заявления о предоставлении государственной услуги без рассмотрения, по форме, приведенной в приложении № 7 к регламенту.

Уведомление об оставлении заявления о предоставлении государственной услуги направляется заявителю способом, указанным в заявлении об оставлении заявления о предоставлении государственной услуги, не позднее рабочего дня, следующего за днем поступления такого заявления.

Оставление заявления о предоставлении государственной услуги не препятствует повторному обращению заявителя в МБУ «РКЦ» за получением государственной услуги.

Особенности выполнения административных процедур (действий) по предоставлению государственной услуги в электронной форме, в том числе с использованием Единого портала

56. Перечень административных процедур (действий) при предоставлении государственной услуги в электронной форме, в том числе с использованием Единого портала:

1) представление в установленном порядке информации заявителям и обеспечение доступа заявителей к сведениям о государственной услуге;

2) формирование заявления о предоставлении государственной услуги (при наличии технической возможности);

3) прием и регистрация заявления и иных документов, необходимых для предоставления государственной услуги (при наличии технической возможности);

4) получение заявителем сведений о ходе выполнения заявления о предоставлении государственной услуги (при наличии технической возможности);

5) взаимодействие уполномоченного органа и МБУ «РКЦ» с иными органами государственной власти, органами местного самоуправления и организациями, участвующими в предоставлении государственных услуг;

6) получение заявителем результата предоставления государственной услуги (при наличии технической возможности);

7) иные действия, необходимые для предоставления государственной услуги, в том числе связанные с проверкой действительности усиленной квалифицированной электронной подписи заявителя, использованной при обращении за получением государственной услуги, а также с установлением перечня классов средств удостоверяющих центров, которые допускаются для использования в целях обеспечения указанной проверки и определяются на основании утверждаемой федеральным органом исполнительной власти по согласованию с Федеральной службой безопасности Российской Федерации модели угроз безопасности информации в информационной системе, используемой в целях приема обращений за получением государственной услуги и (или) предоставления такой услуги.

(Продолжение на стр. 19).

(Продолжение. Начало на стр. 15).

Особенности выполнения административных процедур (действий) по предоставлению государственной услуги, выполняемых МФЦ, в том числе порядок административных процедур (действий), выполняемых МФЦ при предоставлении государственной услуги в полном объеме и при предоставлении государственной услуги посредством комплексного запроса

57. Перечень административных процедур (действий) при предоставлении государственной услуги, выполняемых МФЦ, в том числе порядок административных процедур (действий), выполняемых МФЦ при предоставлении государственной услуги в полном объеме и при предоставлении государственной услуги посредством комплексного запроса:

1) информирование заявителей о порядке предоставления государственной услуги в МФЦ, по иным вопросам, связанным с предоставлением государственной услуги, а также консультирование заявителей о порядке предоставления государственной услуги в МФЦ;

2) прием заявления о предоставлении государственной услуги и иных документов, необходимых для предоставления государственной услуги;

3) предоставление государственной услуги в МФЦ посредством комплексного запроса;

4) выдача заявителю результата предоставления государственной услуги.

Раздел 4. Способы информирования заявителя об изменении статуса рассмотрения заявления о предоставлении государственной услуги

58. Информирование заявителя об изменении статуса рассмотрения запроса о предоставлении государственной услуги осуществляется посредством направления соответствующей информации в личный кабинет на Едином портале.

Приложение № 1
к административному регламенту предоставления государственной услуги «Предоставление субсидий на оплату жилых помещений и коммунальных услуг»

ПЕРЕЧЕНЬ условных обозначений и сокращений для идентификаторов категорий (признаков) заявителей, исчерпывающего перечня документов, необходимых для предоставления государственной услуги, оснований для отказа в приеме запроса о предоставлении государственной услуги и документов, необходимых для предоставления государственной услуги, оснований для приостановления предоставления государственной услуги или отказа в предоставлении государственной услуги

1. ГИС ЖКХ – государственная информационная система жилищно-коммунального хозяйства.

2. ЕПГУ – федеральная государственная информационная система «Единый портал государственных и муниципальных услуг (функций)».

3. И – интерактивная форма заявления, заполняемая при подаче заявления через ЕПГУ.

4. КЗ – представляется копия документа, заверенная в соответствии с законодательством Российской Федерации.

5. МБУ «РКЦ» – муниципальное бюджетное учреждение «Расчетно-кассовый центр».

6. МФЦ – филиал государственного бюджетного учреждения Свердловской области «Многофункциональный центр предоставления государственных и муниципальных услуг» в городе Лесном.

7. О – представляется оригинал документа.

8. Росреестр – Федеральная служба государственной регистрации, кадастра и картографии.

9. Уполномоченный орган – администрация городского округа «Город Лесной».

10. Э – электронный документ.

ИДЕНТИФИКАТОРЫ категорий (признаков) заявителей			
Номер строки	Наименование отдельных признаков заявителей	Результат предоставления государственной услуги	
		решение уполномоченного органа о предоставлении государственной услуги	документ, выданный в результате оказания государственной услуги с учетом исправления допущенных опечаток и ошибок
		А	Б
1.	Заявитель (физическое лицо), чьи расходы на оплату жилого помещения и коммунальных услуг, рассчитанные исходя из размера региональных стандартов нормативной площади жилого помещения, используемой для расчета субсидий, и размера региональных стандартов стоимости жилищно-коммунальных услуг, превышают величину, соответствующую максимально допустимой доле расходов граждан на оплату жилого помещения и коммунальных услуг в совокупном доходе семьи	1А	1Б
2.	Лицо, действующее от имени заявителя (физическое лицо), расходы на оплату жилого помещения и коммунальных услуг которого, рассчитанные исходя из размера региональных стандартов нормативной площади жилого помещения, используемой для расчета субсидий, и размера региональных стандартов стоимости жилищно-коммунальных услуг, превышают величину, соответствующую максимально допустимой доле расходов граждан на оплату жилого помещения и коммунальных услуг в совокупном доходе семьи	2А	2Б

Приложение № 3
к административному регламенту предоставления государственной услуги «Предоставление субсидий на оплату жилых помещений и коммунальных услуг»

ИСЧЕРПЫВАЮЩИЙ ПЕРЕЧЕНЬ документов, необходимых для предоставления государственной услуги «Предоставление субсидий на оплату жилых помещений и коммунальных услуг»

Номер строки	Идентификаторы категорий (признаков) заявителей	Перечень документов, необходимых для предоставления государственной услуги	Способы подачи документов, требования к представлению документов
1	2	3	4
1.	Исчерпывающий перечень документов, необходимых в соответствии с законодательными или иными нормативными правовыми актами для предоставления государственной услуги, которые заявитель должен представить самостоятельно		
1.1.	1А, 2А	заявление о предоставлении государственной услуги	МБУ «РКЦ» – О; МФЦ – О; ЕПГУ – И; почта – О
1.2.	1А, 1Б, 2А, 2Б	документ, удостоверяющий личность заявителя (представителя заявителя)	МБУ «РКЦ» – О/КЗ; МФЦ – О/КЗ; ЕПГУ – И; почта – КЗ
1.3.	1А, 1Б, 2А, 2Б	документ, удостоверяющий принадлежность заявителя – иностранного гражданина и членов его семьи – к гражданству государства, с которым Российской Федерацией заключен международный договор, в соответствии с которым предусмотрено предоставление государственной услуги	МБУ «РКЦ» – КЗ/О; МФЦ – О/КЗ; ЕПГУ – Э; почта – КЗ
1.4.	1А, 2А	сведения о суммах, начисленных получателю субсидии для оплаты за жилое помещение и коммунальные услуги, и сведения о суммах, уплаченных получателем субсидии за жилое помещение и коммунальные услуги (в случае отсутствия сведений в ГИС ЖКХ)	МБУ «РКЦ» – О; МФЦ – О; ЕПГУ – Э; почта – КЗ
1.5.	1А, 2А	документ, подтверждающий правовые основания владения и пользования заявителем жилым помещением, в котором он зарегистрирован по месту постоянного жительства (в случае отсутствия сведений в Росреестре)	МБУ «РКЦ» – О/КЗ; МФЦ – О/КЗ; ЕПГУ – Э; почта – КЗ
1.6.	1А, 2А	документ о государственной регистрации рождения, в случае регистрации записи соответствующего акта компетентным органом иностранного государства	МБУ «РКЦ» – О/КЗ; МФЦ – О/КЗ; ЕПГУ – Э; почта – КЗ
1.7.	1А, 2А	документ о государственной регистрации смерти, в случае регистрации записи соответствующего акта компетентным органом иностранного государства	МБУ «РКЦ» – О/КЗ; МФЦ – О; ЕПГУ – Э; почта – КЗ
1.8.	1А, 2А	документ о государственной регистрации заключения (расторжения) брака, в случае регистрации записи соответствующего акта компетентным органом иностранного государства	МБУ «РКЦ» – О/КЗ; МФЦ – О/КЗ; ЕПГУ – Э; почта – КЗ
1.9.	1А, 2А	документ, подтверждающий сведения о родственниках и нетрудоспособных иждивенцах, являющихся членами семьи заявителя в соответствии со статьями 31 и 69 Жилищного кодекса Российской Федерации	МБУ «РКЦ» – О/КЗ; МФЦ – О/КЗ; ЕПГУ – Э; почта – О/КЗ
1.10.	1А, 2А	документ, подтверждающий сведения о признании в судебном порядке лиц, проживающих совместно с заявителем по месту постоянного жительства, членами его семьи	МБУ «РКЦ» – О/КЗ; МФЦ – О/КЗ; ЕПГУ – Э; почта – КЗ
1.11.	1А, 2А	документ, подтверждающий сведения о вознаграждении за выполнение трудовых или иных обязанностей, включая выплаты стимулирующего характера, вознаграждении за выполненную работу, оказанную услугу, совершение действия в рамках гражданско-правового договора, в том числе по договору об осуществлении опеки или попечительства на возмездных условиях (договору о приемной семье, договору о патронатной семье)	МБУ «РКЦ» – О; МФЦ – О; ЕПГУ – Э; почта – О
1.12.	1А, 2А	документ, подтверждающий сведения о доходах военнослужащих, граждан, пребывающих в добровольческих формированиях, сотрудников войск национальной гвардии Российской Федерации, органов принудительного исполнения Российской Федерации, таможенных органов Российской Федерации	МБУ «РКЦ» – О; МФЦ – О; ЕПГУ – Э; почта – О
1.13.	1А, 2А	документ, подтверждающий сведения о доходах сотрудников учреждений и органов уголовно-исполнительной системы Российской Федерации, органов федеральной службы безопасности, органов государственной охраны Российской Федерации, органов внутренних дел Российской Федерации и других органов, в которых законодательством Российской Федерации предусмотрено прохождение федеральной государственной службы, связанной с правоохранительной деятельностью, а также военнослужащих и гражданского персонала Главного управления специальных программ Президента Российской Федерации (за исключением военнослужащих, граждан, пребывающих в добровольческих формированиях, сотрудников войск национальной гвардии Российской Федерации, органов принудительного исполнения Российской Федерации, таможенных органов Российской Федерации)	МБУ «РКЦ» – О; МФЦ – О; ЕПГУ – Э; почта – О
1.14.	1А, 2А	документ, подтверждающий сведения о размере пенсии, получаемой лицами, проходящими (проходившими) военную службу, службу в учреждениях и органах уголовно-исполнительной системы Российской Федерации, органах федеральной службы безопасности, органах государственной охраны Российской Федерации, органах внутренних дел Российской Федерации, таможенных органах Российской Федерации, войсках национальной гвардии Российской Федерации, органах принудительного исполнения Российской Федерации, Главном управлении специальных программ Президента Российской Федерации	МБУ «РКЦ» – О; МФЦ – О; ЕПГУ – Э; почта – О

(Продолжение на стр. 20).

(Продолжение. Начало на стр. 15).

1.15.	1А, 2А	документ, подтверждающий сведения о дивидендах, процентах и иных доходах, полученных по операциям с ценными бумагами и операциям с производными финансовыми инструментами (с учетом понесенных расходов), а также в связи с участием в управлении организации	МБУ «РКЦ» – О; МФЦ – О; ЕПГУ – Э; почта – О
1.16.	1А, 2А	документ, подтверждающий сведения о доходах в виде процентов по вкладам (остаткам на счетах в банках)	МБУ «РКЦ» – О; МФЦ – О; ЕПГУ – Э; почта – О
1.17.	1А, 2А	документ, подтверждающий сведения о доходах от осуществления предпринимательской деятельности, включая доходы, полученные в результате деятельности крестьянского (фермерского) хозяйства, в том числе созданного без образования юридического лица, и доходах от занятия частной практикой	МБУ «РКЦ» – О; МФЦ – О; ЕПГУ – Э; почта – О
1.18.	1А, 2А	документ, подтверждающий сведения о доходах, полученных в рамках применения специального налогового режима «Налог на профессиональный доход»	МБУ «РКЦ» – О; МФЦ – О; ЕПГУ – Э; почта – О
1.19.	1А, 2А	документ, подтверждающий сведения о доходах по договорам авторского заказа, договорам об отчуждении исключительного права на результаты интеллектуальной деятельности	МБУ «РКЦ» – О; МФЦ – О; ЕПГУ – Э; почта – О
1.20.	1А, 2А	документ, подтверждающий сведения о налогооблагаемых доходах от реализации имущества, а также сдачи в аренду (наем, поднаем) имущества;	МБУ «РКЦ» – О; МФЦ – О; ЕПГУ – Э; почта – О
1.21.	1А, 2А	документ, подтверждающий сведения об алиментах	МБУ «РКЦ» – О; МФЦ – О; ЕПГУ – Э; почта – О
1.22.	1А, 2А	документ, подтверждающий сведения о нахождении заявителя и (или) членов его семьи на полном государственном обеспечении	МБУ «РКЦ» – О/КЗ; МФЦ – О/КЗ; ЕПГУ – Э/КЗ; почта – КЗ
1.23.	1А, 2А	документ, содержащий сведения о прохождении заявителем и (или) членами его семьи военной службы по призыву, а также о статусе военнослужащего, обучающегося в военной профессиональной образовательной организации и военной образовательной организации высшего образования и не заключившего контракт о прохождении военной службы	МБУ «РКЦ» – О/КЗ; МФЦ – О/КЗ; ЕПГУ – Э/КЗ; почта – О/КЗ
1.24.	1А, 2А	документ, подтверждающий сведения о нахождении заявителя и (или) членов его семьи на принудительном лечении по решению суда	МБУ «РКЦ» – О/КЗ; МФЦ – О/КЗ; ЕПГУ – Э/КЗ; почта – О/КЗ
1.25.	1А, 2А	документ, подтверждающий сведения о применении в отношении заявителя и (или) членов его семьи меры пресечения в виде заключения под стражу	МБУ «РКЦ» – О/КЗ; МФЦ – О/КЗ; ЕПГУ – Э/КЗ; почта – О/КЗ
1.26.	1А, 2А	документ, подтверждающий сведения о размере стипендии и иных денежных выплат, предусмотренных законодательством Российской Федерации, выплачиваемых лицам, обучающимся в профессиональных образовательных организациях и образовательных организациях высшего образования, лицам, обучающимся по очной форме по программам подготовки научных и научно-педагогических кадров, лицам, обучающимся в духовных образовательных организациях, а также компенсационные выплаты указанным категориям граждан в период их нахождения в академическом отпуске по медицинским показаниям	МБУ «РКЦ» – О; МФЦ – О; ЕПГУ – Э; почта – О
1.27.	1А, 2А	документ, подтверждающий сведения о суммах ежемесячного пожизненного содержания судей, вышедших в отставку	МБУ «РКЦ» – О; МФЦ – О; ЕПГУ – Э; почта – О
1.28.	1А, 2А	документ, подтверждающий сведения о сумме полученной компенсации, выплачиваемой государственным органом или общественным объединением за время исполнения государственных или общественных обязанностей	МБУ «РКЦ» – О; МФЦ – О; ЕПГУ – Э; почта – О
1.29.	1А, 2А	документ, подтверждающий сведения о суммах дохода, полученного от источников за пределами Российской Федерации	МБУ «РКЦ» – О; МФЦ – О; ЕПГУ – Э; почта – О
1.30.	1А, 2А	документ, подтверждающий сведения о размере единовременного пособия при увольнении с военной службы, службы в учреждениях и органах уголовно-исполнительной системы Российской Федерации, органах федеральной службы безопасности, органах государственной охраны, органах внутренних дел Российской Федерации, таможенных органах Российской Федерации, войсках национальной гвардии Российской Федерации, органах принудительного исполнения Российской Федерации, Главном управлении специальных программ Президента Российской Федерации, а также из иных органов, в которых законодательством Российской Федерации предусмотрено прохождение федеральной государственной службы, связанной с правоохранительной деятельностью	МБУ «РКЦ» – О; МФЦ – О; ЕПГУ – Э; почта – О
1.31.	1А, 2А	документ, подтверждающий сведения о полученных грантах, субсидиях и других поступлениях, имеющих целевой характер расходования и предоставляемых в рамках поддержки предпринимательства	МБУ «РКЦ» – О; МФЦ – О; ЕПГУ – Э; почта – О
1.32.	1А, 2А	документ, подтверждающий сведения о доходах, полученных в результате выигрышей, выплачиваемых организаторами лотерей, тотализаторов и других основанных на риске игр	МБУ «РКЦ» – О; МФЦ – О; ЕПГУ – Э; почта – О
1.33.	1А, 2А	документ, подтверждающий сведения о получении единовременной материальной помощи, выплачиваемой за счет средств федерального бюджета, бюджетов субъектов Российской Федерации, местных бюджетов и иных источников на лечение ребенка	МБУ «РКЦ» – О; МФЦ – О; ЕПГУ – Э; почта – О

1.34.	1А, 2А	документ, подтверждающий сведения о лицах, признанных безвестно отсутствующими или объявленных умершими. Документ может быть предоставлен в том числе членами семьи заявителя	МБУ «РКЦ» – О/КЗ; МФЦ – О/КЗ; ЕПГУ – Э; почта – О/КЗ
1.35.	1А, 2А	документ, подтверждающий сведения о нахождении заявителя и (или) членов его семьи в розыске. Документ может быть предоставлен в том числе членами семьи заявителя	МБУ «РКЦ» – О/КЗ; МФЦ – О/КЗ; ЕПГУ – Э; почта – О/КЗ
1.36.	2А, 2Б	документ, подтверждающий полномочия представителя заявителя действовать от имени заявителя	МБУ «РКЦ» – О; МФЦ – О; ЕПГУ – Э; почта – КЗ
1.37.	1Б, 2Б	документ, подтверждающий наличие опечаток или ошибок	МБУ «РКЦ» – О; МФЦ – О
1.38.	1Б, 2Б	заявление об исправлении допущенных опечаток и ошибок в документах, выданных в результате предоставления государственной услуги	МБУ «РКЦ» – О; МФЦ – О
2.	Исчерпывающий перечень документов, необходимых в соответствии с законодательными и иными нормативными правовыми актами для предоставления государственной услуги, которые заявитель вправе представить по собственной инициативе, так как они подлежат представлению в рамках межведомственного информационного взаимодействия		
2.1.	1А, 2А	документ, содержащий сведения о наличии (отсутствии) у граждан, указанных в пункте 3 регламента, подтвержденной вступившим в законную силу судебным актом непогашенной задолженности по оплате жилого помещения и коммунальных услуг, которая образовалась за период не более чем 3 последних года	МБУ «РКЦ» – О; МФЦ – О; ЕПГУ – Э; почта – О/КЗ
2.2.	1А, 2А	документ, содержащий сведения о суммах, начисленных получателю субсидии для оплаты за жилое помещение и коммунальные услуги, и сведения о суммах, уплаченных получателем субсидии за жилое помещение и коммунальные услуги	МБУ «РКЦ» – О; МФЦ – О; ЕПГУ – Э; почта – О/КЗ
2.3.	1А, 2А	документ, подтверждающий правовые основания владения и пользования заявителем жилым помещением, в котором заявитель зарегистрирован по месту жительства	МБУ «РКЦ» – О/КЗ; МФЦ – О/КЗ; ЕПГУ – Э; почта – КЗ
2.4.	1А, 2А	документ, содержащий сведения о государственной регистрации рождения	МБУ «РКЦ» – О/КЗ; МФЦ – О/КЗ; ЕПГУ – Э; почта – О/КЗ
2.5.	1А, 2А	документ, содержащий сведения о государственной регистрации смерти	МБУ «РКЦ» – О/КЗ; МФЦ – О/КЗ; ЕПГУ – Э; почта – О/КЗ
2.6.	1А, 2А	документ, содержащий сведения о государственной регистрации заключения (расторжения) брака	МБУ «РКЦ» – О/КЗ; МФЦ – О/КЗ; ЕПГУ – Э; почта – О/КЗ
2.7.	1А, 2А	документ, содержащий сведения о решении органа опеки и попечительства об установлении опеки или попечительства над членом семьи	МБУ «РКЦ» – О/КЗ; МФЦ – О/КЗ; ЕПГУ – Э; почта – О/КЗ
2.8.	1А, 2А	документ, содержащий сведения о суммах пенсии, пособий и иных аналогичных выплат, в том числе выплат по обязательному социальному страхованию и выплат компенсационного характера, полученных в соответствии с законодательством Российской Федерации и (или) законодательством субъекта Российской Федерации	МБУ «РКЦ» – О; МФЦ – О; ЕПГУ – Э; почта – О
2.9.	1А, 2А	документ, содержащий сведения о выплатах правопреемникам умерших застрахованных лиц в случаях, предусмотренных законодательством Российской Федерации об обязательном пенсионном страховании	МБУ «РКЦ» – О; МФЦ – О; ЕПГУ – Э; почта – О
2.10.	1А, 2А	документ, содержащий сведения о регистрации по месту жительства и месту пребывания гражданина Российской Федерации в пределах Российской Федерации	МБУ «РКЦ» – О/КЗ; МФЦ – О/КЗ; ЕПГУ – Э; почта – О/КЗ
2.11.	1А, 2А	документ, содержащий сведения о ранее выданных паспортах гражданина Российской Федерации, удостоверяющих личность гражданина Российской Федерации на территории Российской Федерации	МБУ «РКЦ» – О/КЗ; МФЦ – О/КЗ; ЕПГУ – Э; почта – О/КЗ
2.12.	1А, 2А	документ, содержащий сведения о получаемых алиментах (в случае если средства перечислены взыскателю со счета по учету средств, поступающих во временное распоряжение отдела судебных приставов, по исполнительному производству о взыскании алиментов)	МБУ «РКЦ» – О; МФЦ – О; ЕПГУ – Э; почта – О
2.13.	1А, 2А	документ, содержащий сведения о пребывании в местах лишения свободы членов семьи заявителя	МБУ «РКЦ» – О/КЗ; МФЦ – О/КЗ; ЕПГУ – Э; почта – О/КЗ
2.14.	1А, 2А	документ, содержащий сведения об инвалидности и ее группе (при наличии)	МБУ «РКЦ» – О/КЗ; МФЦ – О/КЗ; ЕПГУ – Э; почта – О/КЗ
2.15.	1А, 2А	документ, содержащий сведения о применении в отношении заявителя и (или) членов его семьи меры пресечения в виде заключения под стражу	МБУ «РКЦ» – О/КЗ; МФЦ – О/КЗ; ЕПГУ – Э; почта – О/КЗ
2.16.	1А, 2А	документ, содержащий сведения о суммах единовременной материальной помощи, выплачиваемой за счет средств федерального бюджета, бюджетов субъектов Российской Федерации, местных бюджетов и иных источников в связи со стихийным бедствием или другими чрезвычайными обстоятельствами, а также в связи с террористическим актом	МБУ «РКЦ» – О; МФЦ – О; ЕПГУ – Э; почта – О

Приложение № 4
к административному регламенту предоставления государственной услуги «Предоставление субсидий на оплату жилых помещений и коммунальных услуг»

ИСЧЕРПЫВАЮЩИЙ ПЕРЕЧЕНЬ оснований для отказа в приеме заявления о предоставлении государственной услуги и документов, необходимых для предоставления государственной услуги, оснований для приостановления предоставления государствен-

(Продолжение на стр. 21).

(Продолжение. Начало на стр. 15).

ной услуги или отказа в предоставлении государственной услуги «Предоставление субсидий на оплату жилых помещений и коммунальных услуг»		
Номер строки	Идентификаторы категорий (признаков) заявителей	Перечень оснований
1	2	3
1.	Исчерпывающий перечень оснований для отказа в приеме заявления о предоставлении государственной услуги и документов, необходимых для предоставления государственной услуги	
1.1.	2А, 2Б	заявление и документы, необходимые для предоставления государственной услуги, поданы лицом, не имеющим на это полномочий
1.2.	1А, 1Б, 2А, 2Б	к заявлению не приложены или приложены не в полном объеме документы, необходимые для предоставления государственной услуги
1.3.	1А, 2А	направление заявления и документов, необходимых для предоставления государственной услуги, в электронной форме с нарушением установленных требований
1.4.	1А, 1Б, 2А, 2Б	представленные документы (сведения) содержат повреждения, наличие которых не позволяет в полном объеме использовать информацию, содержащуюся в них, для предоставления государственной услуги
1.5.	1А, 1Б, 2А, 2Б	предоставление документов (сведений), не соответствующих по форме или содержанию требованиям законодательства Российской Федерации
1.6.	1А, 1Б, 2А, 2Б	направление заявления и документов, необходимых для предоставления государственной услуги в период течения срока получения заявителем государственной услуги, предоставленной по результатам рассмотрения последнего заявления и документов, необходимых для предоставления государственной услуги
2.	Исчерпывающий перечень оснований для приостановления предоставления государственной услуги	
2.1.	1А, 2А	непредставление заявителем в МБУ «РКЦ» в течение одного месяца после наступления событий документов, подтверждающих изменения оснований проживания, состава семьи, гражданства заявителя и (или) членов его семьи, размера доходов заявителя и (или) членов его семьи, приходящихся на расчетный период
3.	Исчерпывающий перечень оснований для отказа в предоставлении государственной услуги	
3.1.	1А, 2А	отсутствие у заявителя права на получение государственной услуги
3.2.	1А, 2А	наличие у заявителя подтвержденной вступившим в законную силу судебным актом непогашенной задолженности по оплате жилого помещения и коммунальных услуг, которая образовалась за период не более чем 3 последних года
3.3.	1А, 2А	представление заявителем неполных и (или) заведомо недостоверных сведений
3.4.	1А, 2А	непредставление заявителем в течение срока приостановления рассмотрения заявления о предоставлении государственной услуги требуемых документов
3.5.	1А, 2А	неполучение документов, необходимых для предоставления государственной услуги, которые находятся в распоряжении государственных органов, органов местного самоуправления и иных органов, участвующих в предоставлении государственной услуги
3.6.	1Б, 2Б	в представленных заявителем документах не имеется противоречий со сведениями в документах, выданных в результате предоставления государственной услуги

Приложение № 5
к административному регламенту предоставления государственной услуги «Предоставление субсидий на оплату жилых помещений и коммунальных услуг»

БЛАНК ЗАЯВЛЕНИЯ о предоставлении государственной услуги
Регистрационный номер _____

Дата приема документов «____» _____ 20__ года

В администрацию городского округа «Город Лесной» прием заявлений осуществляет муниципальное бюджетное учреждение «Расчетно-кассовый центр»

ЗАЯВЛЕНИЕ о предоставлении государственной услуги «Предоставление субсидий на оплату жилых помещений и коммунальных услуг»
Я, _____,
(фамилия, имя, отчество (последнее – при наличии) заявителя) (собственник, наниматель, пользователь)
прошу предоставить мне и проживающим совместно со мной членам моей семьи субсидию на оплату жилого помещения и коммунальных услуг:

Номер строки	Фамилия, имя, отчество (последнее – при наличии)	Степень родства	Серия, номер паспорта, кем и когда выдан	Наличие мер социальной поддержки (да/нет)
		заявитель		

Место постоянного жительства:									
Населенный пункт		Индекс			Улица		Дом	Квартира	

Контактный телефон _____.
Способы перечисления (вручения) субсидий на оплату жилого помещения и коммунальных услуг:
1. На банковский счет: Ф.И.О. владельца счета: _____

Номер счета (для перечисления субсидий):	1	2	3	4	5	6	7	8	9	10	11	12	13	14	15	16	17	18	19	20

Наименование банка _____.
2. Через организацию связи _____.
3. Через кассу уполномоченного органа _____.
Перечень представленных документов:

1.	
2.	
3.	

«____» _____ 20__ г. _____
(подпись заявителя)

-----отрезать-----
МУНИЦИПАЛЬНОЕ БЮДЖЕТНОЕ УЧРЕЖДЕНИЕ «РАСЧЕТНО-КАССОВЫЙ ЦЕНТР»
624205, г. Лесной Свердловской области, ул. Юбилейная, 35
Приемные часы: понедельник, вторник, четверг 8.30 – 11.00 или 14.00 – 17.30, пятница 8.30 – 11.00.
среда – неприемный день.
Телефон: 8(34342)6-29-60.

Оборотная сторона

В соответствии с Правилами предоставления субсидий на оплату жилого помещения и коммунальных услуг (далее – субсидии), утвержденными постановлением Правительства Российской Федерации от 14.12.2005 № 761, сообщаю следующее:

я ознакомлен (-а) с условиями предоставления, продления срока рассмотрения, приостановления, продления и прекращения субсидии;

мне разъяснен и понятен порядок начисления и перерасчета размера субсидии;

я обязуюсь сообщать об обстоятельствах, которые влекут изменение размера субсидии либо прекращение права на ее получение (смена места постоянного жительства, основания проживания, гражданства, состава семьи и другое), представив подтверждающие документы в течение 1 месяца после наступления этих событий;

я предупрежден (-а) о том, что размер субсидии не может превышать фактические расходы семьи на оплату ЖКУ, понесенные в течение срока предоставления последней субсидии. В случае превышения таких расходов средства в размере превышения подлежат возврату в бюджет. При отказе от добровольного возврата указанных средств они по иску уполномоченного органа истребуются в судебном порядке в соответствии с законодательством Российской Федерации;

я подтверждаю, что вся представленная мной информация является полной и достоверной;

я несу ответственность за предоставление заведомо ложных или неполных сведений в соответствии с действующим законодательством Российской Федерации;

я проинформирован (-а), что принятое решение будет направлено в личный кабинет ЕПГУ. Оставляю за собой право получить решение на бумажном носителе в муниципальном бюджетном учреждении «Расчетно-кассовый центр».

В соответствии с требованиями Федерального закона от 27 июля 2006 года № 152-ФЗ «О персональных данных» подтверждаю свое согласие на обработку моих персональных данных и персональных данных представляемого (-ых) мною лиц муниципальному бюджетному учреждению «Расчетно-кассовый центр», расположенному по адресу: 624205, Свердловская область, г. Лесной, ул. Юбилейная, д. 35.

Персональные данные, в отношении которых дается настоящее согласие, включают данные, содержащиеся в заявлении и в прилагаемых документах в объемах, необходимых для предоставления государственной услуги «Предоставление субсидий на оплату жилых помещений и коммунальных услуг», в том числе: фамилии, имени, отчества (последнее – при наличии), адреса регистрации по месту жительства, сведений о документе, удостоверяющем личность, принадлежность к гражданству, дате рождения, сведений о наличии/отсутствии льгот, сведений о праве владения/пользования на жилое помещение, сведений о работе/учебе, сведений о наличии представителей, сведений о доходе, сведений о рождении, сведений о браке/разводе, сведений о смерти, сведений об опеке/попечительстве.

Перечень действий с персональными данными, на совершение которых дается согласие, общее описание используемых оператором способов обработки: получение персональных данных у субъекта персональных данных, а также у третьих лиц; хранение персональных данных (в электронном виде и на бумажном носителе); уточнение (обновление, изменение) персональных данных; использование персональных данных администрацией городского округа «Город Лесной», муниципальным бюджетным учреждением «Расчетно-кассовый центр», в связи с оказанием государственной услуги; передача персональных данных субъекта в порядке, предусмотренном законодательством Российской Федерации.

Оказание государственной услуги предполагает обработку персональных данных различными способами (с использованием автоматизированных информационных систем, а также без использования автоматизации).

Настоящее согласие дается на период до истечения сроков хранения соответствующей информации или документов, содержащих указанную информацию, определяемых в соответствии с законодательством Российской Федерации.

Данное согласие действительно с даты его подписания и действует до его отзыва. Я проинформирован (-а), что могу отозвать указанное согласие путем представления заявления об отзыве данного в настоящем заявлении согласия на обработку персональных данных.

Я подтверждаю, что, давая такое согласие, я действую по собственной воле и в своих интересах:

Фамилия, имя, отчество (последнее – при наличии) заявителя и членов семьи	Дата	Подпись
Заявитель:		

Заявление принято: «____» _____ 20__ г. _____ Регистрационный номер: _____
(подпись специалиста)

Расписку-уведомление получил (-а): _____
-----отрезать-----

РАСПИСКА-УВЕДОМЛЕНИЕ
срок следующего обращения

Заявление и документы гр. _____ Приняла _____

Регистрационный номер заявления	Дата приема заявления	Период расчета	Количество документов	Подпись специалиста МБУ «РКЦ»

Приложение № 6
к административному регламенту предоставления государственной услуги «Предоставление субсидий на оплату жилых помещений и коммунальных услуг»

БЛАНК ЗАЯВЛЕНИЯ об оставлении заявления о предоставлении государственной услуги без рассмотрения
В администрацию городского округа «Город Лесной»* от _____
(фамилия, имя, отчество (последнее – при наличии))
проживающего (-ей): _____
(адрес регистрации по месту жительства)

* прием заявлений осуществляет муниципальное бюджетное учреждение «Расчетно-кассовый центр»

(Продолжение на стр. 22).

(Продолжение. Начало на стр. 15).

РКЦ

МУНИЦИПАЛЬНОЕ БЮДЖЕТНОЕ УЧРЕЖДЕНИЕ
РАСЧЕТНО-КАССОВЫЙ ЦЕНТР

624205, г. Лесной Свердловской области, ул. Юбилейная, 35,
телефон: 8(34342)68028

Заявление

об оставлении заявления о предоставлении государственной услуги
«Предоставление субсидий на оплату жилых помещений и коммунальных услуг»
без рассмотрения

Прошу заявление № _____ от «____» _____ 20____ года о предоставлении госу-
дарственной услуги «Предоставление субсидий на оплату жилых помещений и коммуналь-
ных услуг» оставить без рассмотрения.
Результат предоставления государственной услуги (выбрать нужно):
☐ получу лично
☐ прошу направить посредством почтового отправления _____
(почтовый адрес)
☐ прошу направить в форме электронного документа в личный кабинет федераль-
ной государственной информационной системы «Единый портал государственных и муни-
ципальных услуг (функций)».
Перечень представленных документов:
1. _____
2. _____
«__» _____ 20__ г. _____ / _____
(подпись заявителя, фамилия и инициалы)

РКЦ

МУНИЦИПАЛЬНОЕ БЮДЖЕТНОЕ УЧРЕЖДЕНИЕ
РАСЧЕТНО-КАССОВЫЙ ЦЕНТР

624205, г. Лесной Свердловской области, ул. Юбилейная, 35,
телефон: 8(34342)68028

Уведомление

об оставлении заявления о предоставлении государственной услуги
«Предоставление субсидий на оплату жилых помещений и коммунальных услуг» без
рассмотрения от _____ № _____
Кому _____
фамилия, имя, отчество (последнее – при
наличии) _____
адрес регистрации по месту жительства
(месту пребывания) _____
Рассмотрев заявление № _____ от «____» _____ 20__ года, сообщаем об оставлении
заявления о предоставлении государственной услуги «Предоставление субсидий на оплату
жилых помещений и коммунальных услуг» без рассмотрения по следующим основаниям: _____
(указываются основания)
Вы вправе повторно обратиться в муниципальное бюджетное учреждение «Рас-
четно-кассовый центр» с заявлением о предоставлении государственной услуги «Предо-
ставление субсидий на оплату жилых помещений и коммунальных услуг».

(наименование должности)

(подпись)

(И.О. Фамилия)

Исполнитель

РКЦ

МУНИЦИПАЛЬНОЕ БЮДЖЕТНОЕ УЧРЕЖДЕНИЕ
РАСЧЕТНО-КАССОВЫЙ ЦЕНТР

624205, г. Лесной Свердловской области, ул. Юбилейная, 35,
телефон: 8(34342)68028

Бланк заявления

об исправлении допущенных опечаток и ошибок в документах,
выданных в результате предоставления государственной услуги

В администрацию
городского округа «Город Лесной»*
от _____
(фамилия, имя, отчество (последнее – при
наличии)) _____
проживающего (-ей): _____
(адрес регистрации по месту житель-
ства) _____
(контактный телефон) _____
(e-mail) _____

Заявление

об исправлении допущенных опечаток и ошибок в документах,
выданных в результате предоставления государственной услуги «Предоставление
субсидий на оплату жилых помещений и коммунальных услуг»

Прошу исправить допущенные опечатки и ошибки в документе, выданном в резуль-
тате предоставления государственной услуги «Предоставление субсидий на оплату жилых
помещений и коммунальных услуг».
Результат предоставления государственной услуги (выбрать нужно):
☐ получу лично
☐ прошу направить посредством почтового отправления _____
(почтовый адрес)
☐ прошу направить в форме электронного документа в личный кабинет федераль-
ной государственной информационной системы «Единый портал государственных и муни-
ципальных услуг (функций)».
Перечень представленных документов:
1. _____
2. _____
«__» _____ 20__ г. _____ / _____
(подпись заявителя, фамилия и инициалы)

* прием заявлений осуществляет муниципальное бюджетное учреждение «Расчетно-кассо-
вый центр»

РКЦ

МУНИЦИПАЛЬНОЕ БЮДЖЕТНОЕ УЧРЕЖДЕНИЕ
РАСЧЕТНО-КАССОВЫЙ ЦЕНТР

624205, г. Лесной Свердловской области, ул. Юбилейная, 35,
телефон: 8(34342)68028

Приложение № 9

к административному регламенту предоставления
государственной услуги «Предоставление субсидий на
оплату жилых помещений и коммунальных услуг»

РКЦ

МУНИЦИПАЛЬНОЕ БЮДЖЕТНОЕ УЧРЕЖДЕНИЕ
РАСЧЕТНО-КАССОВЫЙ ЦЕНТР

624205, г. Лесной Свердловской области, ул. Юбилейная, 35,
телефон: 8(34342)68028

Уведомление

об отказе в предоставлении государственной услуги «Предо-
ставление субсидий на оплату жилых помещений и коммунальных услуг» по
(указывается цель обращения)
от _____ № _____
Кому _____
фамилия, имя, отчество (последнее – при
наличии) _____
адрес регистрации по месту жительства
(месту пребывания) _____
Сообщаем, что Вам отказано в предоставлении государственной услуги «Предо-
ставление субсидий на оплату жилых помещений и коммунальных услуг» по заявлению от
«__» _____ 20__ года по следующим основаниям: _____
(указываются основания)
(наименование должности) _____ (подпись) _____ (И.О. Фамилия)
Исполнитель

РКЦ

МУНИЦИПАЛЬНОЕ БЮДЖЕТНОЕ УЧРЕЖДЕНИЕ
РАСЧЕТНО-КАССОВЫЙ ЦЕНТР

624205, г. Лесной Свердловской области, ул. Юбилейная, 35,
телефон: 8(34342)68028

Уведомление

об отказе в приеме документов, необходимых для предоставления
государственной услуги «Предоставление субсидий на оплату жилых помещений
и коммунальных услуг»
от _____ № _____
Кому _____
фамилия, имя, отчество (последнее – при
наличии) _____
адрес регистрации по месту жительства
(месту пребывания) _____
Сообщаем, что Вам отказано в приеме заявления и прилагаемых к нему докумен-
тов, необходимых для предоставления государственной услуги «Предоставление субсидий
на оплату жилых помещений и коммунальных услуг», представленных «__» _____ 20__ года,
по следующим основаниям: _____
(указываются основания)

РКЦ

МУНИЦИПАЛЬНОЕ БЮДЖЕТНОЕ УЧРЕЖДЕНИЕ
РАСЧЕТНО-КАССОВЫЙ ЦЕНТР

624205, г. Лесной Свердловской области, ул. Юбилейная, 35,
телефон: 8(34342)68028

Вы вправе повторно обратиться в муниципальное бюджетное учреждение
«Расчетно-кассовый центр» с заявлением о предоставлении государственной услуги
«Предоставление субсидий на оплату жилых помещений и коммунальных услуг» после
устранения указанных нарушений.

(наименование должности)

(подпись)

(И.О. Фамилия)

Исполнитель

РКЦ

МУНИЦИПАЛЬНОЕ БЮДЖЕТНОЕ УЧРЕЖДЕНИЕ
РАСЧЕТНО-КАССОВЫЙ ЦЕНТР

624205, г. Лесной Свердловской области, ул. Юбилейная, 35,
телефон: 8(34342)68028

Бланк заявления

об исправлении допущенных опечаток и ошибок в документах,
выданных в результате предоставления государственной услуги

В администрацию
городского округа «Город Лесной»*
от _____
(фамилия, имя, отчество (последнее – при
наличии)) _____
проживающего (-ей): _____
(адрес регистрации по месту житель-
ства) _____
(контактный телефон) _____
(e-mail) _____

РКЦ

МУНИЦИПАЛЬНОЕ БЮДЖЕТНОЕ УЧРЕЖДЕНИЕ
РАСЧЕТНО-КАССОВЫЙ ЦЕНТР

624205, г. Лесной Свердловской области, ул. Юбилейная, 35,
телефон: 8(34342)68028

Приложение № 12

к административному регламенту предоставления
государственной услуги «Предоставление субсидий на
оплату жилых помещений и коммунальных услуг»

(Окончание на стр. 23).

(Окончание. Начало на стр. 15).

г. Лесной

О предоставлении государственной услуги «Предоставление субсидий на оплату жилых помещений и коммунальных услуг» в беззаявительном порядке

Предоставить гражданину (-ке): _____, проживающему (-ей) по адресу: _____, субсидию на оплату жилых помещений и коммунальных услуг в беззаявительном порядке на срок 6 месяцев с _____ по _____.
Способ выплаты: _____.

Руководитель администрации
городского округа «Город Лесной»

Исполнитель

И.О. Фамилия

Приложение № 13
к административному регламенту предоставления государственной услуги «Предоставление субсидий на оплату жилых помещений и коммунальных услуг»



АДМИНИСТРАЦИЯ ГОРОДСКОГО ОКРУГА «ГОРОД ЛЕСНОЙ»
РЕШЕНИЕ

г. Лесной

Об отказе в предоставлении государственной услуги «Предоставление субсидий на оплату жилых помещений и коммунальных услуг»

Отказать в предоставлении государственной услуги «Предоставление субсидий на оплату жилых помещений и коммунальных услуг» гражданину (-ке): _____, проживающему (-ей) по адресу: _____, по причине: _____.

Руководитель администрации
городского округа «Город Лесной»

Исполнитель

И.О. Фамилия

Приложение № 14
к административному регламенту предоставления государственной услуги «Предоставление субсидий на оплату жилых помещений и коммунальных услуг»



АДМИНИСТРАЦИЯ ГОРОДСКОГО ОКРУГА «ГОРОД ЛЕСНОЙ»
РЕШЕНИЕ

г. Лесной

Об отказе в предоставлении государственной услуги «Предоставление субсидий на оплату жилых помещений и коммунальных услуг» в беззаявительном порядке

Отказать в предоставлении государственной услуги «Предоставление субсидий на оплату жилых помещений и коммунальных услуг» гражданину (-ке): _____, в беззаявительном порядке по причине: _____.

Руководитель администрации
городского округа «Город Лесной»

Исполнитель

И.О. Фамилия

Приложение № 15
к административному регламенту предоставления государственной услуги «Предоставление субсидий на оплату жилых помещений и коммунальных услуг»



АДМИНИСТРАЦИЯ ГОРОДСКОГО ОКРУГА «ГОРОД ЛЕСНОЙ»
РЕШЕНИЕ

г. Лесной

О приостановлении рассмотрения заявления о предоставлении государственной услуги «Предоставление субсидий на оплату жилых помещений и коммунальных услуг»

Приостановить рассмотрение заявления о предоставлении государственной услуги «Предоставление субсидий на оплату жилых помещений и коммунальных услуг» гражданину (-ке): _____, проживающему (-ей) по адресу: _____, по причине: _____.

Руководитель администрации
городского округа «Город Лесной»

Исполнитель

И.О. Фамилия

Приложение № 16
к административному регламенту предоставления государственной услуги «Предоставление субсидий на оплату жилых помещений и коммунальных услуг»

МУНИЦИПАЛЬНОЕ БЮДЖЕТНОЕ УЧРЕЖДЕНИЕ
РАСЧЕТНО-КАСОВЫЙ ЦЕНТР



624205, г. Лесной Свердловской области, ул. Юбилейная, 35
(34342)68028

УВЕДОМЛЕНИЕ о приостановлении рассмотрения заявления о предоставлении государственной услуги «Предоставление субсидий на оплату жилых помещений и коммунальных услуг»

от _____ № _____
Кому _____

фамилия, имя, отчество (последнее – при наличии)

адрес регистрации по месту жительства (месту пребывания)

В связи с непредоставлением документов, подлежащих предоставлению заявителем при подаче заявления на государственную услугу «Предоставление субсидий на оплату жилых помещений и коммунальных услуг», а именно: (указываются недостающие сведения), приостановлено рассмотрение заявления № _____ от «_____» _____ 20__ года о назначении субсидии на оплату жилого помещения и коммунальных услуг по «_____» _____ 20__ года. В случае непредоставления Вами вышеуказанных документов в срок по «_____» _____ 20__ года (включительно) в назначении субсидии на оплату жилого помещения и коммунальных услуг будет отказано по следующим основаниям: _____.

(указываются основания)

(наименование должности)
Исполнитель

(подпись)

(И.О. Фамилия)

Приложение № 17
к административному регламенту предоставления государственной услуги «Предоставление субсидий на оплату жилых помещений и коммунальных услуг»

ЖУРНАЛ учета устных обращений граждан по вопросам предоставления государственной услуги «Предоставление субсидий на оплату жилых помещений и коммунальных услуг»

Начат: _____.
Окончен: _____.

Регистрационный номер	Дата	Сведения о заявителе		Форма обращения		Примечание
		фамилия, имя, отчество (последнее – при наличии)	адрес	лично	по телефону	

В журнале пронумеровано и прошнуровано _____ листов.
Заверено: руководитель _____
(подпись)

Приложение № 18
к административному регламенту предоставления государственной услуги «Предоставление субсидий на оплату жилых помещений и коммунальных услуг»

ЖУРНАЛ регистрации заявлений о предоставлении государственной услуги «Предоставление субсидий на оплату жилых помещений и коммунальных услуг»

Начат: _____.
Окончен: _____.

Регистрационный номер	Дата приема заявления	Фамилия, имя, отчество заявителя (последнее – при наличии)	Адрес заявителя	Категория заявителя	Дата подачи документов, необходимых для предоставления государственной услуги	Дата приема документов, необходимых для предоставления государственной услуги	Дата решения о приостановлении	Дата рассмотрения заявления	Результат рассмотрения заявления (размер государственной услуги)	Примечание
1	2	3	4	5	6	7	8	9	10	11

В журнале пронумеровано и прошнуровано _____ листов.
Заверено: руководитель _____
(подпись)

АДМИНИСТРАЦИЯ ГОРОДСКОГО ОКРУГА «ГОРОД ЛЕСНОЙ»

ПОСТАНОВЛЕНИЕ

20.01.2026

г. Лесной

№ 33

О перемещении бюджетных ассигнований в 2026 году

В соответствии с пунктом 3 статьи 7 Положения о бюджетном процессе в городском округе «Город Лесной», утвержденного решением Думы городского округа «Город Лесной» от 23.11.2022 № 24 (с изменениями, внесенными решениями Думы городского округа «Город Лесной» от 24.05.2023 № 57, от 07.02.2024 № 103, от 26.08.2025 № 193), в связи с обращением главных распорядителей бюджетных средств – администрации городского округа «Город Лесной», муниципального казенного учреждения «Управление образования администрации городского округа «Город Лесной», муниципального казенного учреждения «Управление по финансам и бюджетной политике администрации городского округа «Город Лесной»

ПОСТАНОВЛЯЮ:

1. Произвести перераспределение бюджетных ассигнований между разделами,

(Окончание на стр. 24).

(Окончание. Начало на стр. 23).

подразделами, целевыми статьями, видами расходов функциональной классификации расходов в пределах бюджетных ассигнований, утвержденных решением Думы городского округа «Город Лесной» от 10.12.2025 № 212 «О бюджете городского округа «Город Лесной» на 2026 год и плановый период 2027 и 2028 годов» администрации городского округа «Город Лесной», муниципальному казенному учреждению «Управление образования администрации городского округа «Город Лесной», муниципальному казенному учреждению «Управление по финансам и бюджетной политике администрации городского округа «Город Лесной», в общей сумме 17 330,98570 тыс. рублей.

2. Муниципальному казенному учреждению «Управление по финансам и бюджетной политике администрации городского округа «Город Лесной» внести соответствующие изменения в сводную бюджетную роспись по расходам бюджета городского округа «Город Лесной» на 2026 год (прилагается).

3. Настоящее постановление опубликовать в печатном средстве массовой информации «Вестник-официальный».

Исполняющий обязанности
главы городского округа
«Город Лесной»



А.В. Кузнецов

Приложение
к постановлению администрации городского округа
«Город Лесной» от 20.01.2026 № 33

ИЗМЕНЕНИЯ в сводную бюджетную роспись городского округа «Город Лесной» на 2026 год

Код главного распорядителя	Код раздела, подраздела	Код целевой статьи	Код вида расходов	Наименование главного распорядителя, раздела, подраздела, целевой статьи или вида расходов	Изменения 2026 год, тыс. рублей	
					Увеличение	Уменьшение
1	2	3	4	5	6	7
901				Администрация городского округа «Город Лесной»	8 681,97852	8 681,97852
901	0100			ОБЩЕГОСУДАРСТВЕННЫЕ ВОПРОСЫ		8 681,97852
901	0104			Функционирование Правительства Российской Федерации, высших исполнительных органов субъектов Российской Федерации, местных администраций		8 681,97852
901	0104	9000000000		Непрограммные направления деятельности		8 681,97852
901	0104	9000011110		Обеспечение деятельности органов местного самоуправления		8 681,97852
901	0104	9000011110	100	Расходы на выплаты персоналу в целях обеспечения выполнения функций государственными (муниципальными) органами, казенными учреждениями, органами управления государственными внебюджетными фондами		8 634,97852
901	0104	9000011110	200	Закупка товаров, работ и услуг для обеспечения государственных (муниципальных) нужд		47,00000
901	0300			НАЦИОНАЛЬНАЯ БЕЗОПАСНОСТЬ И ПРАВООХРАНИТЕЛЬНАЯ ДЕЯТЕЛЬНОСТЬ	47,00000	
901	0309			Гражданская оборона	47,00000	
901	0309	0400000000		Муниципальная программа «Профилактика терроризма и экстремизма, обеспечение общественной безопасности на территории городского округа «Город Лесной» на 2023–2028 годы»	47,00000	
901	0309	0420000000		Подпрограмма «Гражданская защита населения и территории городского округа «Город Лесной» от чрезвычайных ситуаций природного и техногенного характера»	47,00000	
901	0309	0420010510		Формирование городского резерва в целях гражданской обороны	47,00000	
901	0309	0420010510	200	Закупка товаров, работ и услуг для обеспечения государственных (муниципальных) нужд	47,00000	
901	0400			НАЦИОНАЛЬНАЯ ЭКОНОМИКА	8 634,97852	
901	0408			Транспорт	8 634,97852	
901	0408	1800000000		Муниципальная программа «Организация и развитие пассажирских перевозок на территории городского округа «Город Лесной» на 2022–2030 годы»	8 634,97852	
901	0408	1800010130		Финансовое обеспечение мероприятий муниципальной программы	8 634,97852	

901	0408	1800010130	200	Закупка товаров, работ и услуг для обеспечения государственных (муниципальных) нужд	8 634,97852	
906				Муниципальное казенное учреждение «Управление образования администрации городского округа «Город Лесной»	8 608,50718	8 608,50718
906	0700			ОБРАЗОВАНИЕ	8 608,50718	8 608,50718
906	0702			Общее образование	8 604,00718	8 604,00718
906	0702	0100000000		Муниципальная программа «Развитие системы образования в городском округе «Город Лесной» на 2023–2028 годы»	8 604,00718	8 604,00718
906	0702	0120000000		Подпрограмма «Развитие системы общего образования в городском округе «Город Лесной»	8 604,00718	8 604,00718
906	0702	0120010130		Финансовое обеспечение мероприятий муниципальной программы		8 604,00718
906	0702	0120010130	600	Предоставление субсидий бюджетным, автономным учреждениям и иным некоммерческим организациям		8 604,00718
906	0702	0120055700		Обеспечение мероприятий по капитальному ремонту спортивных залов, в том числе вспомогательных помещений при них, в муниципальных общеобразовательных организациях за счет средств местного бюджета	2 186,00000	
906	0702	0120055700	200	Закупка товаров, работ и услуг для обеспечения государственных (муниципальных) нужд	2 186,00000	
906	0702	0120055Ш10		Обеспечение мероприятий по обустройству физкультурно-спортивных зон в муниципальных общеобразовательных организациях за счет средств местного бюджета	6 418,00718	
906	0702	0120055Ш10	200	Закупка товаров, работ и услуг для обеспечения государственных (муниципальных) нужд	6 418,00718	
906	0709			Другие вопросы в области образования	4,50000	4,50000
906	0709	0100000000		Муниципальная программа «Развитие системы образования в городском округе «Город Лесной» на 2023–2028 годы»	4,50000	4,50000
906	0709	0140000000		Подпрограмма «Обеспечение реализации муниципальной программы «Развитие системы образования в городском округе «Город Лесной»	4,50000	4,50000
906	0709	0140010120		Обеспечение деятельности муниципальных учреждений	4,50000	4,50000
906	0709	0140010120	200	Закупка товаров, работ и услуг для обеспечения государственных (муниципальных) нужд		4,50000
906	0709	0140010120	800	Иные бюджетные ассигнования	4,50000	
919				Муниципальное казенное учреждение «Управление по финансам и бюджетной политике администрации городского округа «Город Лесной»	40,50000	40,50000
919	0100			ОБЩЕГОСУДАРСТВЕННЫЕ ВОПРОСЫ	40,50000	40,50000
919	0106			Обеспечение деятельности финансовых, налоговых и таможенных органов и органов финансового (финансово-бюджетного) надзора	40,50000	40,50000
919	0106	0500000000		Муниципальная программа «Управление финансами городского округа «Город Лесной» на 2023–2028 годы»	40,50000	40,50000
919	0106	0510000000		Подпрограмма «Обеспечение реализации муниципальной программы «Управление финансами городского округа «Город Лесной»	40,50000	40,50000
919	0106	0510011110		Обеспечение деятельности органов местного самоуправления	40,50000	40,50000
919	0106	0510011110	100	Расходы на выплаты персоналу в целях обеспечения выполнения функций государственными (муниципальными) органами, казенными учреждениями, органами управления государственными внебюджетными фондами		40,50000
919	0106	0510011110	200	Закупка товаров, работ и услуг для обеспечения государственных (муниципальных) нужд	40,50000	
				Итого:	17 330,98570	17 330,98570