

АДМИНИСТРАЦИЯ ГОРОДСКОГО ОКРУГА «ГОРОД ЛЕСНОЙ»

## ПОСТАНОВЛЕНИЕ

10.07.2024

г. Лесной

№ 803

### Об утверждении Примерного положения об оплате труда работников муниципально-казенного учреждения «Аварийно-спасательная служба» городского округа «Город Лесной»

В соответствии с Трудовым кодексом Российской Федерации, постановлениями Правительства Свердловской области от 13.06.2019 № 358-ПП «О порядке функционирования единых дежурно-диспетчерских служб в Свердловской области», от 06.02.2009 № 145-ПП «О системах оплаты труда работников государственных бюджетных, автономных и казенных учреждений Свердловской области», Едиными рекомендациями по установлению на федеральном, региональном и местном уровнях систем оплаты труда работников государственных и муниципальных учреждений на 2024 год (утверждены решением Российской трехсторонней комиссии по регулированию социально-трудовых отношений от 22.12.2023, протокол № 11)

#### ПОСТАНОВЛЯЮ:

1. Утвердить Примерное положение об оплате труда работников муниципально-казенного учреждения «Аварийно-спасательная служба» городского округа «Город Лесной» (прилагается).

1. Настоящее постановление опубликовать в печатном средстве массовой информации «Вестник-официальный» и разместить на официальном сайте администрации городского округа «Город Лесной» в информационно-телекоммуникационной сети «Интернет».

2. Контроль за исполнением настоящего постановления возложить на председателя комитета экономического развития, торговли и услуг администрации городского округа «Город Лесной» Малохатко И.В.

Глава городского округа  
«Город Лесной»



С.Е. Черепанов

УТВЕРЖДЕНО  
постановлением администрации городского округа  
«Город Лесной» от 10.07.2024 № 803  
«Об утверждении Примерного положения об оплате  
труда работников муниципального казенного  
учреждения «Аварийно-спасательная служба»  
городского округа «Город Лесной»

#### ПРИМЕРНОЕ ПОЛОЖЕНИЕ

##### об оплате труда работников муниципального казенного учреждения «Аварийно-спасательная служба» городского округа «Город Лесной»

#### Глава 1. Общие положения

1. Примерное положение об оплате труда работников муниципального казенного учреждения «Аварийно-спасательная служба» городского округа «Город Лесной» (далее – Примерное положение, учреждение соответственно) разработано в соответствии с Трудовым кодексом Российской Федерации, постановлениями Правительства Свердловской области от 13.06.2019 № 358-ПП «О порядке функционирования единых дежурно-диспетчерских служб в Свердловской области», от 06.02.2009 № 145-ПП «О системах оплаты труда работников государственных бюджетных, автономных и казенных учреждений Свердловской области», Едиными рекомендациями по установлению на федеральном, региональном и местном уровнях систем оплаты труда работников государственных и муниципальных учреждений на 2024 год, утвержденными решением Российской трехсторонней комиссии по регулированию социально-трудовых отношений от 22.12.2023 (протокол № 11), и устанавливает порядок и условия оплаты труда работников учреждения.

2. Примерное положение включает в себя:

- 1) минимальные размеры окладов (должностных окладов), ставок заработной платы;
- 2) перечень, условия и порядок осуществления выплат компенсационного и стимулирующего характера;
- 3) условия и порядок оплаты труда отдельных категорий работников;
- 4) условия оплаты труда руководителя, его заместителей и главного бухгалтера;
- 5) другие вопросы оплаты труда.

3. Приведенные в Примерном положении оклады (должностные оклады), ставки заработной платы являются минимальными. Руководитель учреждения имеет право самостоятельно устанавливать размер оклада (должностного оклада), ставки заработной платы работника с учетом требований к профессиональной подготовке и уровню квалификации, которые необходимы для осуществления соответствующей профессиональной деятельности. Руководитель учреждения имеет право производить корректировку указанных величин в сторону их повышения (индексации) исходя из объемов имеющегося финансирования. Размер оклада вновь принимаемого работника не может быть ниже размера оклада, установленного по данной должности в соответствии со штатным расписанием для работника той же квалификации.

4. Минимальные размеры окладов (должностных окладов), ставок заработной

платы работников учреждения, установленные в Примерном положении, увеличиваются (индексируются) на величину (коэффициент) и в сроки, указанные в нормативном правовом акте администрации городского округа «Город Лесной» об индексации заработной платы работников муниципальных учреждений в текущем году.

5. При индексации минимальных размеров окладов (должностных окладов), ставок заработной платы работников учреждения их размеры подлежат округлению до целого рубля в сторону увеличения.

6. Учреждение, с учетом мнения выборного органа первичной профсоюзной организации или при его отсутствии иного представительного органа работников учреждения, в соответствии с федеральными законами и иными нормативными правовыми актами Российской Федерации, законами и иными нормативными правовыми актами Свердловской области, содержащими нормы трудового права, Примерным положением, коллективным договором, соглашениями, разрабатывает и утверждает локальным актом учреждения Положение об оплате труда работников учреждения (далее – Положение об оплате труда).

7. При этом Положение об оплате труда, а также любые изменения в него подлежат согласованию путем проставления визы заместителя главы городского округа «Город Лесной» по режиму и безопасности и председателя комитета экономического развития, торговли и услуг городского округа «Город Лесной».

8. В Положении об оплате труда, разрабатываемом и утверждаемом локальным актом учреждения в соответствии с Примерным положением, по всем имеющимся в штате учреждения должностям работников устанавливаются фиксированные размеры окладов (должностных окладов), ставок заработной платы за исполнение трудовых (должностных) обязанностей за календарный месяц применительно к соответствующим профессиональным квалификационным группам (квалификационным уровням профессиональных квалификационных групп), профессиональным стандартам (уровням квалификации, установленным профессиональными стандартами).

9. В Положении об оплате труда, разрабатываемом и утверждаемом локальным актом учреждения в соответствии с Примерным положением, указывается структура фонда оплаты труда.

10. Фонд оплаты работников учреждения формируется на финансовый год в расчете на штатную численность работников в пределах лимитов бюджетных обязательств, выделяемых на оплату труда, и утверждается главным распорядителем бюджетных средств.

11. При формировании фонда оплаты труда размер ежемесячных стимулирующих выплат к должностным окладам работников учреждения (за исключением водолазов) в расчете на год не должен превышать 16,8 должностных окладов сверх суммы средств, направляемых для выплат по должностным окладам, а в отношении водолазов – 19,8 должностных окладов сверх суммы средств, направляемых для выплат по должностным окладам.

12. Заработная плата работникам учреждения устанавливается трудовым договором, основанным на принципах «эффективного контракта», в соответствии с действующей в учреждении системой оплаты труда.

Условия оплаты труда, включая размер оклада (должностного оклада), ставки заработной платы работника, повышающие коэффициенты к окладам и иные выплаты стимулирующего характера, выплаты компенсационного характера являются обязательными для включения в трудовой договор.

13. Месячная заработная плата работника, полностью отработавшего за этот период норму рабочего времени и выполнившего норму труда (трудовые обязанности), не может быть ниже минимального размера заработной платы, установленного в соответствии с законодательством Российской Федерации.

В размер минимальной заработной платы включаются тарифная ставка, оклад (должностной оклад), а также компенсационные выплаты (доплаты и надбавки компенсационного характера) и стимулирующие выплаты (доплаты и надбавки стимулирующего характера, премии и иные поощрительные выплаты).

Доплаты и надбавки компенсационного характера за работу в местностях с особыми климатическими условиями, в том числе в районах Крайнего Севера и приравненных к ним местностях, за выполнение работ в условиях, отклоняющихся от нормальных (при выполнении работ различной квалификации, совмещении профессий (должностей), расширении зон обслуживания, увеличении объема работы или исполнении обязанностей временно отсутствующего работника без освобождения от работы, определенной трудовым договором, сверхурочной работе, работе в ночное время, выходные и нерабочие праздничные дни, а также районный коэффициент в состав минимальной заработной платы не включаются.

14. Заработная плата работника предельными размерами не ограничивается.

15. Руководитель учреждения:

1) проверяет документы об образовании и стаже, другие основания, предусмотренные Примерным положением, в соответствии с которыми в пределах имеющихся средств на оплату труда самостоятельно определяет размеры окладов (должностных окладов) работникам с учетом уровня их профессионального образования, сложности, важности выполняемой работы, степени самостоятельности и ответственности при выполнении специалистами поставленных задач;

2) разрабатывает и утверждает штатное расписание в соответствии с уставом учреждения по согласованию с администрацией городского округа «Город Лесной» в пределах утвержденного на соответствующий финансовый год фонда оплаты труда;

3) несет ответственность за своевременное и правильное определение размеров заработной платы работников учреждений;

4) не допускает ухудшения условий оплаты труда работников учреждения;

5) обеспечивает равную оплату за труд равной ценности, в том числе при установлении размеров окладов (должностных окладов), ставок заработной платы, выплат компенсационного и стимулирующего характера, а также не допускает какой-либо дискриминации – различий, исключений и предпочтений, не связанных с деловыми качествами работников и результатами их труда, а также результатами деятельности учреждения.

16. Штатное расписание утверждается руководителем учреждения в соответствии с организационной структурой и штатом учреждения. Согласование штатного расписания осуществляется в порядке, определенном распоряжением администрации городского округа «Город Лесной» от 04.02.2021 № 36-р «О порядке согласования штатных расписаний муниципальных учреждений городского округа «Город Лесной» (с изменениями).

(Продолжение. Начало на стр. 1).

Штатное расписание формируется в форме единого документа и включает в себя все должности работников учреждения, в пределах утвержденного на соответствующий финансовый год фонда оплаты труда.

В штатном расписании учреждения предусматриваются фиксированные размеры окладов (должностных окладов), ставок заработной платы по соответствующим должностям и профессиям (группам должностей и профессий).

17. Оплата труда работников, занятых по совместительству, а также на условиях неполного рабочего времени или неполной рабочей недели, производится пропорционально отработанному времени, в зависимости от выработки, либо на других условиях, определенных трудовым договором.

Определение размеров заработной платы по основной должности, а также по должности, занимаемой в порядке совместительства, производится отдельно по каждой из должностей.

### Глава 2. Условия определения оплаты труда

18. Система оплаты труда работников учреждения устанавливается с учетом:

1) единого тарифно-квалификационного справочника работ и профессий рабочих;

2) единого квалификационного справочника должностей руководителей, специалистов и служащих, квалификационного справочника должностей руководителей, специалистов и служащих;

3) государственных гарантий по оплате труда, предусмотренных трудовым законодательством;

4) профессиональных квалификационных групп;

5) перечня выплат компенсационного характера;

6) перечня выплат стимулирующего характера;

7) единых рекомендаций Российской трехсторонней комиссии по установлению на федеральном, региональном и местном уровнях систем оплаты труда работников государственных и муниципальных учреждений;

8) мнения представительного органа работников учреждения;

9) профессиональных стандартов;

10) создания условий для оплаты труда работников в зависимости от результатов и качества работы, а также их заинтересованности в эффективном функционировании структурных подразделений и учреждения в целом, в повышении качества оказываемых услуг;

11) обеспечения достигнутого уровня оплаты труда, в том числе по отдельным категориям работников (определяется на основе статистических данных Федеральной службы государственной статистики);

12) совершенствования структуры заработной платы, в том числе порядка установления окладов (должностных окладов), ставок заработной платы, для ее оптимизации с учетом задач кадрового обеспечения учреждений и стимулирования работников к повышению результатов труда, рекомендаций соответствующих федеральных органов исполнительной власти, осуществляющих управление в соответствующих видах деятельности;

13) порядка аттестации работников государственных и муниципальных учреждений, устанавливаемого в соответствии с законодательством Российской Федерации;

14) систем нормирования труда, определяемых работодателем с учетом мнения выборного органа первичной профсоюзной организации и (или) устанавливаемых коллективным договором на основе типовых норм труда для однородных работ (межотраслевых, отраслевых и иных норм труда, включая нормы времени, нормы выработки, нормы численности, типовые (рекомендуемые) штатные нормативы, нормы обслуживания и другие типовые нормы, утверждаемые в порядке, установленном законодательством Российской Федерации).

Пересмотр норм труда допускается в порядке, установленном трудовым законодательством, по мере совершенствования или внедрения новой техники, технологий и проведения организационных либо иных мероприятий, обеспечивающих рост эффективности труда.

19. Локальным нормативным актом учреждения может быть предусмотрено установление *персонального повышающего коэффициента* к окладу (должностному окладу), ставке заработной платы работника.

Решение о введении соответствующих норм принимается учреждением с учетом обеспечения указанных выплат финансовыми средствами.

Применение повышающего коэффициента не образует новый оклад и не учитывается при начислении иных стимулирующих и компенсационных выплат, устанавливаемых в процентном отношении или в виде коэффициентов к окладу (должностному окладу).

20. Решение об установлении персонального повышающего коэффициента к должностному окладу и его размера принимается руководителем учреждения персонально в отношении каждого работника.

21. *Персональный повышающий коэффициент* к должностному окладу может устанавливаться всем работникам учреждения с учетом уровня их профессиональной подготовки, сложности, важности и интенсивности выполняемой работы, степени самостоятельности и ответственности при выполнении поставленных задач.

Персональный повышающий коэффициент устанавливается на определенный период времени в течение соответствующего календарного года. Выплаты по персональному повышающему коэффициенту носят стимулирующий характер.

Рекомендуемый размер персонального повышающего коэффициента – до 0,5.

Размер выплат по персональному повышающему коэффициенту к окладу (должностному окладу) определяется путем умножения размера оклада (должностного оклада) на повышающий коэффициент.

22. С учетом условий труда работникам учреждения рекомендуется устанавливать выплаты компенсационного характера, предусмотренные главой 3 Примерного положения.

23. Работникам учреждения рекомендуется устанавливать стимулирующие выплаты в соответствии с главой 4 Примерного положения.

### Глава 3. Порядок и условия установления выплат компенсационного характера

24. Выплаты компенсационного характера работникам учреждения устанавливаются в соответствии с Перечнем видов выплат компенсационного характера в федеральных бюджетных, автономных, казенных учреждениях, утвержденным приказом Министерства здравоохранения и социального развития Российской Федерации от 29.12.2007 № 822 «Об утверждении Перечня видов выплат компенсационного характера в федеральных бюджетных, автономных, казенных учреждениях и разъяснения о порядке установления выплат компенсационного характера в этих учреждениях».

25. Выплаты компенсационного характера, размеры и условия их осуществления устанавливаются коллективным договором, соглашениями и локальными нормативными актами в соответствии с трудовым законодательством и нормативными правовыми актами, содержащими нормы трудового права.

26. Размеры компенсационных выплат устанавливаются в процентном отношении или в абсолютном размере, если иное не установлено законодательством Рос-

сийской Федерации, к окладу (должностному окладу), ставке заработной платы к соответствующим профессиональным квалификационным группам, без учета повышающих коэффициентов. При этом размер компенсационных выплат не может быть установлен ниже размеров выплат, установленных трудовым законодательством и иными нормативными правовыми актами, содержащими нормы трудового права.

При работе на условиях неполного рабочего времени компенсационные выплаты работнику учреждения устанавливаются пропорционально отработанному времени.

27. Выплаты компенсационного характера устанавливаются к окладам (должностным окладам), ставкам заработной платы работникам учреждения при наличии оснований для их выплаты в пределах фонда оплаты труда, утвержденного на соответствующий финансовый год.

28. Для работников учреждения устанавливаются следующие выплаты компенсационного характера:

1) выплаты работникам, занятым на тяжелых работах, работах с вредными и (или) опасными и иными особыми условиями труда;

2) выплаты за работу в местностях с особыми климатическими условиями (далее – районный коэффициент);

3) выплаты за работу в условиях, отклоняющихся от нормальных (при выполнении работ различной квалификации, совмещении профессий (должностей), сверхурочной работе, работе в ночное время и при выполнении работ в других условиях, отклоняющихся от нормальных).

29. Выплаты компенсационного характера работникам учреждения, занятым на работах с тяжелыми и вредными условиями труда, осуществляется в порядке, определенном статьей 147 Трудового кодекса Российской Федерации и Федеральными законами от 28 декабря 2013 года № 426-ФЗ «О специальной оценке условий труда», от 28 декабря 2013 года № 421-ФЗ «О внесении изменений в отдельные законодательные акты Российской Федерации в связи с принятием Федерального закона «О специальной оценке условий труда».

Выплата устанавливается по результатам специальной оценки условий труда на рабочих местах, в размере не менее 4% ставки заработной платы, оклада (должностного оклада).

Перечень должностей работников, занятых на тяжелых работах, работах с вредными и (или) опасными и иными особыми условиями труда, утверждается локальным актом учреждения.

В порядке, определенном статьей 147 Трудового кодекса Российской Федерации, Федеральным законом от 28 декабря 2013 года № 426-ФЗ «О специальной оценке условий труда», руководителям рекомендуется принимать меры по проведению специальной оценки условий труда с целью выявления потенциально вредных и (или) опасных производственных факторов на рабочих местах и оснований применения компенсационных выплат за работу в указанных условиях.

В случае если по итогам проведения специальной оценки условий труда рабочее место признано безопасным, то осуществление указанной выплаты не производится.

30. Работникам учреждений, расположенных на территории закрытого административно-территориального образования, на основании постановления Государственного комитета Совета Министров СССР по вопросам труда и заработной платы и Секретариата ВЦСПС от 21.11.1964 № 544/32сс «Об утверждении районных коэффициентов к заработной плате работников просвещения, здравоохранения, жилищно-коммунального хозяйства, торговли, общественного питания и других отраслей народного хозяйства, занятых обслуживанием предприятий и организаций Государственного производственного комитета по среднему машиностроению СССР и Государственного комитета по использованию атомной энергии СССР», выплачивается *районный коэффициент* в размере 20%. Применение районного коэффициента не образует новых тарифных ставок и должностных окладов. Районный коэффициент начисляется ежемесячно на фактический месячный заработок работника, за исключением единовременных выплат, не предусмотренных системой оплаты труда учреждения, а также всех видов выплат по среднему заработку.

31. К выплатам за работу в условиях, отклоняющихся от нормальных, относятся:

1) *выплата за совмещение профессий (должностей)* устанавливается работнику учреждения при выполнении им дополнительной работы по другой профессии (должности) в пределах установленной продолжительности рабочего времени, в соответствии со статьей 151 Трудового кодекса Российской Федерации. Размер выплаты и срок исполнения данной работы устанавливается по соглашению сторон трудового договора с учетом содержания и (или) объема дополнительной работы, но не более 50% оплаты труда совмещаемой должности;

2) *выплата за расширение зоны обслуживания* устанавливается работнику учреждения при выполнении им дополнительной работы по такой же профессии (должности), в соответствии со статьей 151 Трудового кодекса Российской Федерации. Размер выплаты и срок исполнения данной работы устанавливается по соглашению сторон трудового договора с учетом содержания и (или) объема дополнительной работы, но не более 50% оплаты труда совмещаемой должности;

3) *выплата за увеличение объема работ или исполнение обязанностей временно отсутствующего работника* без освобождения от работы, определенной трудовым договором, устанавливается работнику учреждения в случае увеличения установленного ему объема работы или возложения на него обязанностей временно отсутствующего работника без освобождения от работы, определенной трудовым договором, в соответствии со статьей 151 Трудового кодекса Российской Федерации. Размер выплаты и срок исполнения данной работы устанавливается по соглашению сторон трудового договора с учетом содержания и (или) объема дополнительной работы, но не более 50% оплаты труда совмещаемой должности;

4) минимальный размер повышения оплаты труда за работу в ночное время (с 22 часов до 06 часов) составляет 35% оклада (должностного оклада), ставки заработной платы, рассчитанный за каждый час работы в ночное время;

5) *доплата за работу в выходные и нерабочие праздничные дни* производится работникам, привлекавшимся к работе в выходные и нерабочие праздничные дни, в соответствии со статьей 153 Трудового кодекса Российской Федерации, в пределах фонда оплаты труда, утвержденного на соответствующий финансовый год.

По желанию работника работа в выходные и нерабочие праздничные дни вместо повышенной оплаты может компенсироваться предоставлением дополнительного времени отдыха, но не менее времени, отработанного в выходные и нерабочие праздничные дни;

6) *сверхурочная работа* оплачивается в размерах, не менее установленных статьей 152 Трудового кодекса Российской Федерации: за первые два часа работы не менее чем в полуторном размере, за последующие часы – не менее чем в двойном.

По желанию работника сверхурочная работа вместо повышенной оплаты может компенсироваться предоставлением дополнительного времени отдыха, но не менее времени, отработанного сверхурочно.

32. За выполнение работ в условиях, отклоняющихся от нормальных, водлазам могут устанавливаться доплаты к окладам (должностным окладам), ставкам заработной платы в следующих размерах и случаях (в процентах от минимального размера

(Продолжение на стр. 3).

(Продолжение. Начало на стр. 1).

оплаты труда, установленного в Свердловской области):

1) доплата за 1 час пребывания под водой:

на глубине до 6 метров – 5%;

на глубине от 6 до 12 метров – 7%.

При наличии факторов, усложняющих водолазные работы, доплата за каждый час пребывания под водой в зависимости от глубины погружения увеличивается:

при скорости течения от 0,5 метра в секунду до 1 метра в секунду – на 10%;

при скорости течения от 1 метра в секунду до 1,5 метра в секунду – на 20%;

при волнении воды от 2 до 3 баллов – на 20%;

при температуре воды ниже 4 градусов °С (при отсутствии обогревающих костюмов) и выше 37 градусов °С – на 12%;

при работе подо льдом – на 7%;

при работе на захламленном и вязком грунте – на 7%;

при видимости под водой менее 1 метра – на 10%;

при отсутствии видимости под водой – на 15%.

При наличии нескольких факторов, усложняющих водолазные работы, процент увеличения за 1 час пребывания под водой суммируется, при этом размер увеличения не должен превышать 50% за 1 час пребывания под водой.

Доплаты за время пребывания под водой работникам не могут использоваться на другие выплаты в случае экономии средств;

2) водолазам 3, 2 и 1 классов при общей продолжительности пребывания под водой, в том числе под повышенным давлением, с начала водолазной практики не менее 500 часов производится единовременная выплата, равная 5 минимальным размерам оплаты труда.

За каждые последующие 500 часов пребывания под водой единовременная выплата увеличивается на 5 минимальных размеров оплаты труда, при этом максимальная единовременная выплата, произведенная за каждые последующие 500 часов, не может превышать 25 минимальных размеров оплаты труда. Часы пребывания под водой за время учебной подготовки и переподготовки для выплаты единовременной выплаты не учитываются;

3) за тренировочные и квалификационные спуски, в том числе и в декомпрессионных камерах, установленная почасовая оплата производится в половинном размере. В период обучения профессии водолаза в учебных заведениях (школах, центрах, курсах) часы пребывания обучающихся под водой не оплачиваются;

4) время пребывания под водой для оказания помощи утопающему независимо от времени пребывания под водой учитывается за 2 часа. При поиске водолазами утонувшего учитывается фактическое время их пребывания под водой и дополнительно 2 часа при извлечении утонувшего на поверхность.

33. Размеры и условия осуществления выплат компенсационного характера конкретизируются в трудовых договорах с работниками учреждения.

Компенсационные выплаты производятся как по основному месту работы, так и при совмещении должностей, расширении зоны обслуживания и совместительстве.

34. Выплаты компенсационного характера не образуют новые оклады (должностные оклады), ставки заработной платы и не учитываются при начислении выплат стимулирующего характера и иных выплат, устанавливаемых в процентах к окладу (должностному окладу), ставке заработной платы.

#### Глава 4. Порядок и условия установления видов выплат стимулирующего характера

35. Выплаты стимулирующего характера работникам учреждения устанавливаются в соответствии с Перечнем видов выплат стимулирующего характера в федеральных бюджетных, автономных, казенных учреждениях, утвержденным приказом Министерства здравоохранения и социального развития Российской Федерации от 29.12.2007 № 818 «Об утверждении Перечня видов выплат стимулирующего характера в федеральных бюджетных, автономных, казенных учреждениях и разъяснения о порядке установления выплат стимулирующего характера в этих учреждениях».

36. Работникам учреждения могут быть установлены следующие стимулирующие выплаты:

1) за качество выполняемых работ;

2) за интенсивность и высокие результаты работы;

3) за выслугу лет;

4) премиальные выплаты по итогам работы (далее – премия);

5) единовременные (разовые) премии;

6) надбавка водолазам за класс квалификации.

37. Выплаты стимулирующего характера производятся по решению руководителя учреждения в пределах выделенных лимитов бюджетных обязательств на оплату труда работников учреждения.

38. Размер выплаты стимулирующего характера может определяться как в процентах к окладу (должностному окладу) работника, так и в абсолютном размере без учета повышающих коэффициентов.

Применение стимулирующих выплат к окладу (должностному окладу), ставке заработной платы работника не образует новый должностной оклад, ставку заработной платы работника и не учитывается при начислении иных стимулирующих и компенсационных выплат.

Размеры, порядок и условия осуществления выплат стимулирующего характера для всех категорий работников учреждения устанавливаются коллективными договорами, соглашениями, локальными нормативными актами учреждения, принимаемыми с учетом мнения выборного органа первичной профсоюзной организации или, при его отсутствии, иного представительного органа работников учреждения, на основе формализованных показателей и критериев эффективности работы, измеряемых качественными и количественными показателями трудовой деятельности.

39. Разработка показателей и критериев эффективности работы осуществляется с учетом следующих принципов:

объективность – размер вознаграждения работника должен определяться на основе объективной оценки результатов его труда;

предсказуемость – работник должен знать, какое вознаграждение он получит в зависимости от результатов своего труда;

адекватность – вознаграждение должно быть адекватно трудовому вкладу каждого работника в результат деятельности всего учреждения, его опыту и уровню квалификации;

своевременность – вознаграждение должно следовать за достижением результата;

прозрачность – правила определения вознаграждения должны быть понятны каждому работнику.

40. Работникам, работающим неполное рабочее время (день, неделя), размер стимулирующих выплат устанавливается исходя из окладов (должностных окладов), ставок заработной платы, исчисленных пропорционально отработанному времени.

41. К выплатам за интенсивность и высокие результаты работы относятся выплаты за сложность, напряженность, особый режим и график работы, повышающие эффективность деятельности, авторитет и имидж учреждения, интенсивность труда работника выше установленных системой нормирования норм труда.

Выплаты за интенсивность и высокие результаты работы устанавливаются с целью материального стимулирования труда наиболее квалифицированных, компетентных, ответственных и инициативных работников.

Размеры выплат за интенсивность и высокие результаты работы устанавливаются работникам с учетом фактических результатов работы и интенсивности труда на определенный срок.

Рекомендуемый размер стимулирующих выплат за интенсивность и высокие результаты работы – до 20% от оклада (должностного оклада), ставки заработной платы.

42. Выплата за выслугу лет устанавливается всем работникам учреждения в зависимости от стажа работы.

В стаж работы, дающий право на получение надбавки за выслугу лет, включается время работы в данном учреждении с учетом стажа работы на выборных должностях и в качестве государственных служащих в федеральных государственных органах, государственных органах субъектов Российской Федерации, муниципальных служащих в органах местного самоуправления, время работы (службы) в воинских частях, учреждениях, организациях МЧС России (ГКЧС России), в Государственной противопожарной службе (пожарной охране, противопожарных и аварийно-спасательных службах Министерства внутренних дел Российской Федерации), в органах внутренних дел, а также в подразделениях пожарной охраны, других министерств и иных федеральных органов исполнительной власти.

Комиссия по установлению стажа работы, дающего право на установление работникам ежемесячной стимулирующей выплаты за выслугу лет, вправе включить в стаж работы иные периоды работы (службы), опыт и знания по которым необходимы для выполнения должностных обязанностей работника.

Рекомендуемые размеры стимулирующих выплат за выслугу лет (в процентах от оклада (должностного оклада), ставки заработной платы):

при стаже работы от 1 года до 3 лет – 5%;

при стаже работы от 3 до 8 лет – 10%;

при стаже работы от 8 до 13 лет – 15%;

при стаже работы от 13 до 18 лет – 20%;

при стаже работы от 18 до 23 лет – 25%;

при стаже работы свыше 23 лет – 30%.

43. В целях поощрения работников за выполненную работу в учреждении могут быть установлены премиальные выплаты по итогам работы (далее – премии) (за месяц, квартал, полугодие, год).

Условия и порядок установления премиальных выплат по итогам работы, периодичность и максимальный размер выплат, а также перечень показателей эффективности определяются локальным нормативным актом учреждения, принятым с учетом мнения выборного органа первичной профсоюзной организации или, при его отсутствии, иного представительного органа работников учреждения.

44. Рекомендуемый размер премии по итогам работы за месяц – до 40% оклада (должностного оклада).

45. Кроме премий по итогам работы, при наличии экономии по фонду оплаты труда могут выплачиваться единовременные (разовые) премии:

1) входящие в систему оплаты труда и выплачиваемые за результаты труда (за высокие показатели и достижения в труде, за многолетний добросовестный труд, за выполнение срочных и важных (особо важных) заданий (работ) и иных поручений руководителя;

2) не входящие в систему оплаты труда и не связанных непосредственно с исполнением трудовых обязанностей работником:

в связи с юбилейной датой сотрудника;

в связи с государственными и профессиональными праздниками;

в связи с юбилеем учреждения;

при увольнении, в связи с выходом работника на страховую пенсию по старости;

при прекращении трудового договора в связи с признанием работника полностью неспособным к трудовой деятельности в соответствии с медицинским заключением.

46. Условия, порядок и размер единовременного премирования определяется локальным нормативным актом учреждения, принятым руководителем с учетом обеспечения финансовыми средствами и мнения выборного органа первичной профсоюзной организации или, при его отсутствии, иного представительного органа работников учреждения.

47. Максимальными размерами премии не ограничивается.

48. При определении размера премии работникам учреждения, основанием для снижения ее размера либо отказа в премировании может быть:

несоблюдение установленных сроков для выполнения поручения руководства

или должностных обязанностей, некачественное их выполнение;

недостаточный уровень исполнительской дисциплины;

низкая результативность работы;

ненадлежащее качество работы с документами и выполнения поручений руководителей;

несоблюдение требований должностной инструкции и служебного распорядка.

49. Водолазам, имеющим соответствующие допуски к работе под водой и спускающимся под воду для выполнения служебных обязанностей, могут устанавливаться надбавки за класс квалификации:

3 класс – 10% от оклада (должностного оклада), ставки заработной платы;

2 класс – 15% от оклада (должностного оклада), ставки заработной платы;

1 класс – 25% от оклада (должностного оклада), ставки заработной платы.

50. Стимулирующие выплаты производятся как по основному месту работы, так и при совмещении должностей, расширении зон обслуживания и совместительстве. Работникам, занимающим штатную должность с неполным рабочим днем, выплаты стимулирующего характера устанавливаются пропорционально отработанному времени.

51. Руководитель учреждения, при наличии экономии финансовых средств на оплату труда, вправе оказывать работникам материальную помощь.

Условия выплаты и размер материальной помощи устанавливаются локальным актом учреждения, принятым руководителем учреждения с учетом мнения выборного органа первичной профсоюзной организации или при его отсутствии иного представительного органа работников учреждения, или (и) коллективным договором, соглашением.

Материальная помощь выплачивается на основании заявления работника.

Материальная помощь выплачивается на основании заявления работника.

#### Глава 5. Условия оплаты труда работников, осуществляющих деятельность в области гражданской обороны, защиты населения и территорий от чрезвычайных ситуаций природного и техногенного характера, обеспечения пожарной безопасности и безопасности людей на водных объектах

52. Минимальные размеры окладов (должностных окладов), ставок заработной платы по должностям работников, осуществляющих деятельность в области гражданской обороны, защиты населения и территорий от чрезвычайных ситуаций природного и техногенного характера, обеспечения пожарной безопасности и безопасности людей на водных объектах, устанавливаются на основе отнесения занимаемых ими

(Продолжение на стр. 4).

(Продолжение. Начало на стр. 1).

должностей к профессиональным квалификационным группам в соответствии с приказом Министерства здравоохранения и социального развития Российской Федерации от 27.05.2008 № 242н «Об утверждении профессиональных квалификационных групп должностей работников, осуществляющих деятельность в области гражданской обороны, защиты населения и территорий от чрезвычайных ситуаций природного и техногенного характера, обеспечения пожарной безопасности людей на водных объектах» с учетом повышения окладов на 20% за работу в учреждениях, расположенных в закрытом административно-территориальном образовании, и приведены в таблице 1.

Таблица 1

Квалификационный уровень	Должности, отнесенные к квалификационным уровням	Минимальный размер окладов (должностных окладов), рублей
Профессиональная квалификационная группа третьего уровня		
2 квалификационный уровень	спасатель	8 670
Профессиональная квалификационная группа четвертого уровня		
3 квалификационный уровень	начальник поисково-спасательного отряда	10 890

53. Минимальные размеры окладов (должностных окладов), ставок заработной платы по должностям работников, осуществляющих деятельность в области гражданской обороны, защиты населения и территорий от чрезвычайных ситуаций природного и техногенного характера, обеспечения пожарной безопасности и безопасности людей на водных объектах, определенными профессиональными стандартами, с учетом повышения на 20% за работу в учреждениях, расположенных в закрытом административно-территориальном образовании, приведены в таблице 2.

Таблица 2

Наименование должности	Профессиональный стандарт	Уровень квалификации	Минимальный размер окладов (должностных окладов), рублей
начальник спасательной станции	приказ Минтруда России от 07.12.2020 № 862н	6	10 471

54. С учетом условий и результатов труда работникам, осуществляющим деятельность в области гражданской обороны, защиты населения и территорий от чрезвычайных ситуаций природного и техногенного характера, обеспечения пожарной безопасности людей на водных объектах, устанавливаются выплаты компенсационного и стимулирующего характера, предусмотренные главами 2, 3 и 4 Примерного положения.

55. Минимальные размеры окладов (должностных окладов), ставок заработной платы по должностям работников, не включенным в профессиональные квалификационные группы должностей работников, осуществляющих деятельность в области гражданской обороны, защиты населения и территорий от чрезвычайных ситуаций природного и техногенного характера, обеспечения пожарной безопасности людей на водных объектах, с учетом повышения окладов на 20% за работу в учреждениях, расположенных в закрытом административно-территориальном образовании, приведены в таблице 3.

Таблица 3

Должности	Минимальный размер окладов (должностных окладов), рублей
начальник ЕДДС	10 890
заместитель начальника ЕДДС – старший оперативный дежурный	10 346
инженер ЕДДС	10 075
оперативный дежурный ЕДДС	9 802
помощник оперативного дежурного – специалист по приему и обработке экстренных вызовов	9 016

56. С учетом условий и результатов труда работникам, не включенным в профессиональные квалификационные группы должностей работников, осуществляющих деятельность в области гражданской обороны, защиты населения и территорий от чрезвычайных ситуаций природного и техногенного характера, обеспечения пожарной безопасности людей на водных объектах, устанавливаются выплаты компенсационного и стимулирующего характера, предусмотренные главами 2, 3 и 4 Примерного положения.

#### Глава 6. Условия определения оплаты труда работников, занимающих общепрофессиональные должности руководителей, специалистов и служащих

57. Минимальные размеры окладов (должностных окладов) по профессиональным квалификационным группам работников, занимающих общепрофессиональные должности руководителей, специалистов и служащих, устанавливаются на основе отнесения должностей к профессиональным квалификационным группам, утвержденным приказом Министерства здравоохранения и социального развития Российской Федерации от 29.05.2008 № 247н «Об утверждении профессиональных квалификационных групп общепрофессиональных должностей руководителей, специалистов и служащих», с учетом повышения окладов на 20% за работу в учреждениях, расположенных в закрытом административно-территориальном образовании, и приведены в таблице 4.

Таблица 4

Квалификационные уровни	Должности, отнесенные к квалификационным уровням	Минимальный размер оклада (должностного оклада), рублей
Профессиональная квалификационная группа «Общепрофессиональные должности служащих второго уровня»		
4 квалификационный уровень	механик	7 897
Профессиональная квалификационная группа «Общепрофессиональные должности служащих третьего уровня»		
1 квалификационный уровень	бухгалтер, инженер – энергетик, документовед, юристконсульт, экономист	7 169

2 квалификационный уровень	должности служащих первого квалификационного уровня, по которым может устанавливаться II внутридолжностная категория	10 471
3 квалификационный уровень	должности служащих первого квалификационного уровня, по которым может устанавливаться I внутридолжностная категория	11 502
4 квалификационный уровень	должности служащих первого квалификационного уровня, по которым может устанавливаться производное должностное наименование «ведущий»	12 405

58. С учетом условий и результатов труда работникам, занимающим общепрофессиональные должности руководителей, специалистов и служащих, устанавливаются выплаты компенсационного и стимулирующего характера, предусмотренные главами 2, 3 и 4 Примерного положения.

#### Глава 7. Условия определения оплаты труда работников, осуществляющих профессиональную деятельность по профессиям рабочих

59. Минимальные размеры окладов (должностных окладов) по профессиональным квалификационным группам работников, осуществляющих профессиональную деятельность по профессиям рабочих устанавливаются на основе отнесения должностей к профессиональным квалификационным группам, утвержденным приказом Министерства здравоохранения и социального развития Российской Федерации от 29.05.2008 № 248н «Об утверждении профессиональных квалификационных групп общепрофессиональных квалификационных групп общепрофессиональных профессий рабочих», с учетом повышения окладов на 20% за работу в учреждениях, расположенных в закрытом административно-территориальном образовании, и приведены в таблице 5.

Таблица 5

Квалификационный уровень, разряд	Минимальный размер оклада (должностного оклада), рублей
Профессии, отнесенные к профессиональным квалификационным группам «Общепрофессиональные профессии рабочих первого уровня»	
1 квалификационный уровень, в нем:	
1 квалификационный разряд	4 291
2 квалификационный разряд	4 765
3 квалификационный разряд	5 282
2 квалификационный уровень	5 559
Профессии, отнесенные к профессиональным квалификационным группам «Общепрофессиональные профессии рабочих второго уровня»	
1 квалификационный уровень, в нем:	
4 квалификационный разряд	5 838
5 квалификационный разряд	6 483
2 квалификационный уровень, в нем:	
6 квалификационный разряд	7 169
7 квалификационный разряд	7 868
3 квалификационный уровень, в нем:	
8 квалификационный разряд	8 670
4 квалификационный уровень	9 530

60. Минимальные размеры окладов (должностных окладов) по профессиям рабочих, определенными профессиональными стандартами с учетом повышения окладов на 20% за работу в учреждениях, расположенных в закрытом административно-территориальном образовании, и приведены в таблице 5.

Таблица 5

Наименование должностей	Профессиональный стандарт	Уровень квалификации	Минимальный размер окладов (должностных окладов), в рублях
1	2	3	4
водолаз	приказ Минтруда России от 31.10.2017 № 765н	4	5 838
матрос-спасатель	приказ Минтруда России от 07.12.2020 № 862н	2	8 670

61. С учетом условий и результатов труда рабочим устанавливаются выплаты компенсационного и стимулирующего характера, предусмотренные главами 2, 3 и 4 Примерного положения.

#### Глава 8. Условия оплаты труда руководителя учреждения, его заместителей и главного бухгалтера

62. Заработная плата руководителя учреждения, его заместителей и главного бухгалтера состоит из должностного оклада, выплат компенсационного и стимулирующего характера.

63. Размер оклада (должностного оклада) руководителя, выплат компенсационного и стимулирующего характера устанавливаются трудовым договором, заключенным на основе типовой формы трудового договора, утвержденной постановлением Правительства Российской Федерации от 12.04.2013 № 329 «О типовой форме трудового

(Окончание на стр. 5).

(Окончание. Начало на стр. 1).

договора с руководителем государственного (муниципального) учреждения».

Размер должностного оклада руководителя учреждения определяется в зависимости от сложности труда, особенностями деятельности и значимостью учреждения, уровня профессионального образования руководителя, численности работников в учреждении, других критериев.

Должностной оклад руководителя определяется исходя из среднемесячной заработной платы работников учреждения. Размер должностного оклада руководителя учреждения определяется путем применения коэффициента к среднемесячной заработной плате работников учреждения за предыдущий финансовый год. Значение коэффициента устанавливается учредителем и не может превышать 3.

64. Размер среднемесячной заработной платы работников учреждения для определения размера должностного оклада руководителя учреждения исчисляется в соответствии с приложением к Примерному положению.

65. Предельный уровень соотношения среднемесячной заработной платы руководителя, его заместителей, главного бухгалтера, формируемой за счет всех источников финансового обеспечения и рассчитываемой за календарный год и среднемесячной заработной платы работников учреждения (без учета заработной платы соответствующего руководителя, его заместителей, главного бухгалтера) определяется в кратности от 1 до 4.

Соотношение среднемесячной заработной платы руководителя учреждения, его заместителей, главного бухгалтера и среднемесячной заработной платы работников учреждения определяется путем деления среднемесячной заработной платы руководителя, его заместителей, главного бухгалтера на среднемесячную заработную плату работников учреждения. Определение среднемесячной заработной платы в указанных целях осуществляется в соответствии с Положением об особенностях порядка исчисления средней заработной платы, утвержденным постановлением Правительства Российской Федерации от 24.12.2007 № 922 «Об особенностях порядка исчисления средней заработной платы».

Соотношение среднемесячной заработной платы руководителя учреждения, его заместителей, главного бухгалтера и среднемесячной заработной платы работников учреждения, формируемой за счет всех источников финансового обеспечения, рассчитывается на календарный год.

66. Информация о среднемесячной заработной плате руководителя и заместителей руководителя, главного бухгалтера учреждения подлежит размещению в информационно-телекоммуникационной сети «Интернет» в соответствии с порядком, установленным постановлением администрации городского округа «Город Лесной» от 30.12.2016 № 1857 «Об установлении предельных уровней соотношения среднемесячной заработной платы руководителей, их заместителей, главных бухгалтеров и среднемесячной заработной платы работников муниципальных учреждений и муниципальных унитарных предприятий городского округа «Город Лесной».

67. Должностные оклады заместителей руководителя, главного бухгалтера устанавливаются на 10 – 30% ниже оклада (должностного оклада) руководителя.

68. Руководителю, его заместителям, главному бухгалтеру учреждения в зависимости от условий их труда устанавливаются выплаты компенсационного характера, предусмотренные главой 3 Примерного положения.

69. Заместителям руководителя, главному бухгалтеру учреждения устанавливаются выплаты стимулирующего характера, предусмотренные главой 2 и 4 Примерного положения.

70. Решение о выплатах стимулирующего характера заместителям руководителя, главному бухгалтеру принимается руководителем учреждения, а в отношении руководителя – учредителем с учетом результатов выполнения целевых показателей эффективности работы учреждения и индивидуальных показателей руководителя и индивидуальных показателей руководителя, характеризующих исполнение его должностных обязанностей.

71. Руководителю учреждения устанавливаются следующие выплаты стимулирующего характера:

- персональная надбавка;
- надбавка за выслугу лет;
- ежемесячная премия;
- вознаграждение по итогам работы за год.

72. Персональная надбавка устанавливается руководителю учреждения с учетом уровня его профессионального образования, сложности, важности выполняемой работы, степени самостоятельности и ответственности при выполнении поставленных задач, стажа работы.

Размер персональной надбавки составляет до 100% оклада (должностного оклада).

73. Надбавка за выслугу лет устанавливается в размерах, установленных пунктом 42 Примерного положения. Исчисление стажа, дающего право на установление ежемесячной стимулирующей выплаты за выслугу лет, производится работодателем.

74. Ежемесячная премия устанавливается в зависимости от исполнения целевых показателей эффективности работы учреждения и результативности деятельности самого руководителя.

Размер ежемесячной премии составляет не более 25% от оклада (должностного оклада).

75. Размер вознаграждения по итогам работы за год руководителю учреждения устанавливается в зависимости от исполнения целевых показателей эффективности работы учреждения и результативности деятельности самого руководителя и не может превышать двух окладов (должностных окладов).

76. Целевые показатели эффективности работы учреждения, критерии оценки результативности деятельности его руководителя, размеры стимулирующих выплат руководителю учреждения, источники, порядок и условия их выплаты устанавливаются в соответствии с постановлением администрации городского округа «Город Лесной» от 01.07.2015 № 1317 «Об утверждении Положения об оценке выполнения целевых показателей эффективности деятельности муниципальных учреждений, подведомственных администрации городского округа «Город Лесной», и их руководителей» (с изменениями и дополнениями).

77. При наличии экономии финансовых средств на оплату труда руководителю учреждения могут осуществляться дополнительные единовременные выплаты (за выполнение особо важных и сложных работ, за высокие показатели в труде, к юбилейным датам, к профессиональным праздникам, за продолжительную и безупречную работу).

Максимальный размер таких выплат не может превышать размера трех месячных должностных окладов.

По отдельному ходатайству заместителя главы городского округа «Город Лесной» по режиму и безопасности максимальный размер дополнительных единовременных выплат руководителю учреждения может быть увеличен до пяти окладов в год.

Дополнительные единовременные выплаты не производятся руководителям учреждений, привлеченным к дисциплинарной ответственности, за месяц, в котором наложено дисциплинарное взыскание.

78. При наличии экономии финансовых средств на оплату труда руководителю учреждения по решению учредителя может быть предусмотрена выплата материальной помощи, максимальный размер которой не может превышать двух месячных должностных окладов в год.

## Глава 9. Заключительные положения

79. В случае изменения численности и окладов работников учреждения в течение календарного года, в штатное расписание вносятся необходимые изменения.

80. В случае задержки выплаты заработной платы и других нарушений в сфере оплаты труда руководитель учреждения несет ответственность в соответствии с Трудовым кодексом Российской Федерации, другими федеральными законами и иными нормативными правовыми актами, содержащими нормы трудового права. Уголовным кодексом Российской Федерации от 13.06.1996 № 63-ФЗ установлена ответственность за невыплату заработной платы свыше двух месяцев.

При отсутствии или недостатке соответствующих бюджетных средств руководитель учреждения вправе приостановить выплату стимулирующих надбавок, уменьшить либо отменить их выплату, предупредив работников об этом в порядке, установленном статьей 74 Трудового кодекса Российской Федерации.

81. Неиспользованные средства премиального фонда руководителя учреждения могут быть перераспределены и направлены на выплаты стимулирующего характера работникам данного учреждения.

82. По должностям служащих (профессиям рабочих), размеры окладов по которым не определены Примерным положением, размеры окладов устанавливаются по решению руководителя учреждения, но не больше, чем оклад руководителя учреждения.

Приложение  
к Примерному положению об оплате труда  
работников муниципального казенного учреждения  
«Аварийно-спасательная служба» городского округа  
«Город Лесной»

### ПОРЯДОК

#### исчисления размера среднемесячной заработной платы работников учреждения для определения размера должностного оклада руководителя

1. Настоящий Порядок устанавливает правила исчисления среднемесячной заработной платы работников учреждения для определения размера должностного оклада руководителя учреждения.

2. При расчете среднемесячной заработной платы учитываются оклады (должностные оклады), ставки заработной платы и выплаты стимулирующего и компенсационного характера работников учреждения на одно физическое лицо за счет всех источников финансирования.

Расчет среднемесячной заработной платы работников учреждения осуществляется за календарный год, предшествующий году установления должностного оклада руководителя учреждения.

3. Среднемесячная заработная плата работников учреждения определяется путем деления суммы начисленной заработной платы за отработанное время в расчетном периоде на сумму среднемесячной численности работников учреждения за все месяцы расчетного периода, предшествующего периоду установления должностного оклада руководителя учреждения.

4. При определении среднемесячной численности работников учреждения учитывается среднемесячная численность работников учреждения, работающих на условиях полного рабочего времени, среднемесячная численность работников учреждения, работающих на условиях неполного рабочего времени, и среднемесячная численность работников учреждения, являющихся внешними совместителями.

5. Среднемесячная численность работников учреждения, работающих на условиях полного рабочего времени, исчисляется путем суммирования численности работников учреждения, работающих на условиях полного рабочего времени, за каждый календарный день месяца, то есть с 1-го по 30-е или 31-е число (в феврале – по 28-е или 29-е число), включая выходные и нерабочие праздничные дни, и деления полученной суммы на число календарных дней месяца.

Численность работников учреждения, работающих на условиях полного рабочего времени, за выходные или нерабочие праздничные дни принимается равной численности работников учреждения, работающих на условиях полного рабочего времени, за рабочий день, предшествовавший выходным или нерабочим праздничным дням.

В численности работников учреждения, работающих на условиях полного рабочего времени, за каждый календарный день месяца учитываются работники учреждения, фактически работающие на основании табеля учета рабочего времени работников.

Работник, работающий в учреждении на одной ставке, более одной ставки (оформленный в учреждении как внутренний совместитель), учитывается в списочной численности работников учреждения как один человек (целая единица).

6. Работники учреждения, работавшие на условиях неполного рабочего времени в соответствии с трудовым договором или переведенные на работу на условиях неполного рабочего времени, при определении среднемесячной численности работников учреждения учитываются пропорционально отработанному времени.

Расчет средней численности этой категории работников производится в следующем порядке:

1) исчисляется общее количество человеко-дней, отработанных этими работниками, путем деления общего числа отработанных человеко-часов в отчетном месяце на продолжительность рабочего дня исходя из продолжительности рабочей недели, например:

40 часов – на 8 часов (при пятидневной рабочей неделе) или на 6,67 часа (при шестидневной рабочей неделе);

39 часов – на 7,8 часа (при пятидневной рабочей неделе) или на 6,5 часа (при шестидневной рабочей неделе);

38,5 часа – на 7,7 часа (при пятидневной рабочей неделе) или на 6,42 часа (при шестидневной рабочей неделе);

36 часов – на 7,2 часа (при пятидневной рабочей неделе) или на 6 часов (при шестидневной рабочей неделе);

33 часа – на 6,6 часа (при пятидневной рабочей неделе) или на 5,5 часа (при шестидневной рабочей неделе);

30 часов – на 6 часов (при пятидневной рабочей неделе) или на 5 часов (при шестидневной рабочей неделе);

25 часов – на 5 часов (при пятидневной рабочей неделе) или на 4,17 часа (при шестидневной рабочей неделе);

24 часа – на 4,8 часа (при пятидневной рабочей неделе) или на 4 часа (при шестидневной рабочей неделе);

18 часов – на 3,6 часа (при пятидневной рабочей неделе) или на 3 часа (при шестидневной рабочей неделе);

2) затем определяется средняя численность не полностью занятых работников за отчетный месяц в пересчете на полную занятость путем деления отработанных человеко-дней на число рабочих дней в месяце по календарю в отчетном месяце.

7. Среднемесячная численность работников учреждения, являющихся внешними совместителями, исчисляется в соответствии с пунктом 6 настоящего Порядка.



АДМИНИСТРАЦИЯ ГОРОДСКОГО ОКРУГА «ГОРОД ЛЕСНОЙ»

ПОСТАНОВЛЕНИЕ

10.07.2024

№ 805

г. Лесной

**О внесении изменений в муниципальную программу «Социальная поддержка населения городского округа «Город Лесной» на 2023–2028 годы», утвержденную постановлением администрации городского округа «Город Лесной» от 24.08.2022 № 1027**

В соответствии со статьей 179 Бюджетного кодекса Российской Федерации, постановлениями администрации городского округа «Город Лесной» от 20.05.2014 № 918 «Об утверждении Порядка формирования и реализации муниципальных программ городского округа «Город Лесной», от 04.06.2024 № 658 «О перемещении бюджетных ассигнований в 2024 году»

**ПОСТАНОВЛЯЮ:**

1. Внести в муниципальную программу «Социальная поддержка населения городского округа «Город Лесной» на 2023–2028 годы» (далее – Программа), утвержденную постановлением администрации городского округа «Город Лесной» от 24.08.2022 № 1027 «Об утверждении муниципальной программы «Социальная поддержка населения городского округа «Город Лесной» на 2023–2028 годы» (с изменениями, внесенными постановлениями администрации городского округа «Город Лесной» от 08.02.2023 № 133, от 05.04.2023 № 378, от 04.08.2023 № 962, от 26.09.2023 № 1221, от 08.11.2023 № 1428, от 25.12.2023 № 1664, от 27.02.2024 № 215, от 22.04.2024 № 514), следующие изменения:

1.1. Строку «Объемы финансирования муниципальной программы по годам реализации, тыс. руб.» Паспорта Программы изложить в новой редакции:

«ВСЕГО – 1 494 299,15083,

2023 год – 267 705,60000,

2024 год – 237 096,68469,

2025 год – 243 950,90382,

2026 год – 252 041,06232,

2027 год – 246 523,70000,

2028 год – 246 981,20000;

из них:

местный бюджет: 37 562,11315,

в том числе:

2023 год – 6 531,90000,

2024 год – 6 561,71315,

2025 год – 6 509,90000,

2026 год – 6 552,60000,

2027 год – 5 686,30000,

2028 год – 5 719,70000;

областной бюджет: 1 102 523,50000,

в том числе:

2023 год – 201 688,90000,

2024 год – 177 015,40000,

2025 год – 184 096,00000,

2026 год – 191 459,80000,

2027 год – 174 131,70000,

2028 год – 174 131,70000,

федеральный бюджет: 224 864,30000,

в том числе:

2023 год – 38 306,90000,

2024 год – 31 629,80000,

2025 год – 32 012,10000,

2026 год – 31 917,30000,

2027 год – 45 499,10000,

2028 год – 45 499,10000,

внебюджетные источники: 129 349,23768,

в том числе:

2023 год – 21 177,90000,

2024 год – 21 889,77154,

2025 год – 21 332,90382,

2026 год – 22 111,36232,

2027 год – 21 206,60000,

2028 год – 21 630,70000».

1.2. Приложение № 2 «План мероприятий по выполнению муниципальной программы «Социальная поддержка населения городского округа «Город Лесной» на 2023–2028 годы» к Программе изложить в новой редакции (прилагается).

2. Настоящее постановление опубликовать в печатном средстве массовой информации «Вестник-официальный» и разместить на официальном сайте администрации городского округа «Город Лесной» в информационно-телекоммуникационной сети «Интернет».

3. Контроль за исполнением настоящего постановления возложить на заместителя главы городского округа «Город Лесной» по вопросам образования, культуры и спорта Виноградову Е.А.

Глава городского округа  
«Город Лесной»



С.Е. Черепанов

Приложение

к постановлению администрации городского округа «Город Лесной» от 10.07.2024 № 805

Приложение № 2

к муниципальной программе «Социальная поддержка населения городского округа «Город Лесной» на 2023–2028 годы»

**ПЛАН**

**мероприятий по выполнению муниципальной программы «Социальная поддержка населения городского округа «Город Лесной» на 2023–2028 годы»**

Но- мер стро- ки	Наименование мероприятия/Источники расходов на финансирование	Объем расходов на выполнение мероприятия за счет всех источников ресурсного обеспечения, тыс. рублей							Исполнители	Номер строки целевых показате- лей, на дости- жение которых направлены мероприятия
		всего	2023 год	2024 год	2025 год	2026 год	2027 год	2028 год		
1	2	3	4	5	6	7	8	9	10	11
1.	Всего по программе, в том числе:	1 494 299,151	267 705,600	237 096,685	243 950,904	252 041,062	246 523,700	246 981,200		
2.	местный бюджет	37 562,113	6 531,900	6 561,713	6 509,900	6 552,600	5 686,300	5 719,700		
3.	областной бюджет, в том числе:	1 102 523,500	201 688,900	177 015,400	184 096,000	191 459,800	174 131,700	174 131,700		
4.	за счет иных межбюджетных трансфертов из областного бюджета на обеспечение фондов оплаты труда работников органов местного самоуправления и работников муниципальных учреждений, за исключением работников, заработная плата которых определяется в соответствии с указами Президента Российской Федерации	11,000	11,000	0,000	0,000	0,000	0,000	0,000		
5.	федеральный бюджет	224 864,300	38 306,900	31 629,800	32 012,100	31 917,300	45 499,100	45 499,100		
6.	внебюджетные источники	129 349,238	21 177,900	21 889,772	21 332,904	22 111,362	21 206,600	21 630,700		
7.	Капитальные вложения, всего									
8.	Всего по направлению «Капитальные вложения»	0,000	0,000	0,000	0,000	0,000	0,000	0,000		
9.	Научно-исследовательские и опытно-конструкторские работы, всего									
10.	Всего по направлению «Научно-исследовательские и опытно-конструкторские работы»	0,000	0,000	0,000	0,000	0,000	0,000	0,000		
11.	Прочие нужды, в том числе:	1 494 299,151	267 705,600	237 096,685	243 950,904	252 041,062	246 523,700	246 981,200		
12.	Всего по направлению «Прочие нужды», в том числе:									
13.	местный бюджет	37 562,113	6 531,900	6 561,713	6 509,900	6 552,600	5 686,300	5 719,700		
14.	областной бюджет, в том числе:	1 102 523,500	201 688,900	177 015,400	184 096,000	191 459,800	174 131,700	174 131,700		
15.	за счет иных межбюджетных трансфертов из областного бюджета на обеспечение фондов оплаты труда работников органов местного самоуправления и работников муниципальных учреждений, за исключением работников, заработная плата которых определяется в соответствии с указами Президента Российской Федерации	11,000	11,000	0,000	0,000	0,000	0,000	0,000		

(Продолжение на стр. 7).

(Продолжение. Начало на стр. 6).

16.	федеральный бюджет	224 864,300	38 306,900	31 629,800	32 012,100	31 917,300	45 499,100	45 499,100		
17.	внебюджетные источники	129 349,238	21 177,900	21 889,772	21 332,904	22 111,362	21 206,600	21 630,700		
18.	Подпрограмма 1 «Поддержка социально ориентированных некоммерческих организаций городского округа «Город Лесной»									
19.	ВСЕГО ПО ПОДПРОГРАММЕ 1 МУНИЦИПАЛЬНОЙ ПРОГРАММЫ, В ТОМ ЧИСЛЕ:	30 764,400	5 413,400	5 217,000	5 217,000	5 217,000	4 850,000	4 850,000	АНО «ЦПСН ГО Лесной»	
20.	местный бюджет	30 764,400	5 413,400	5 217,000	5 217,000	5 217,000	4 850,000	4 850,000		
21.	областной бюджет	0,000	0,000	0,000	0,000	0,000	0,000	0,000		
22.	федеральный бюджет	0,000	0,000	0,000	0,000	0,000	0,000	0,000		
23.	внебюджетные источники	0,000	0,000	0,000	0,000	0,000	0,000	0,000		
24.	1. Капитальные вложения	0,000	0,000	0,000	0,000	0,000	0,000	0,000		
25.	Всего по направлению «Капитальные вложения»	0,000	0,000	0,000	0,000	0,000	0,000	0,000		
26.	2. Научно-исследовательские и опытно-конструкторские работы	0,000	0,000	0,000	0,000	0,000	0,000	0,000		
27.	Всего по направлению «Научно-исследовательские и опытно-конструкторские работы»	0,000	0,000	0,000	0,000	0,000	0,000	0,000		
28.	3. Прочие нужды									
29.	Всего по направлению «Прочие нужды», в том числе:	30 764,400	5 413,400	5 217,000	5 217,000	5 217,000	4 850,000	4 850,000		
30.	местный бюджет	30 764,400	5 413,400	5 217,000	5 217,000	5 217,000	4 850,000	4 850,000		
31.	областной бюджет	0,000	0,000	0,000	0,000	0,000	0,000	0,000		
32.	федеральный бюджет	0,000	0,000	0,000	0,000	0,000	0,000	0,000		
33.	внебюджетные источники	0,000	0,000	0,000	0,000	0,000	0,000	0,000		
34.	Мероприятие 1. Оказание поддержки городским общественным организациям и объединениям, некоммерческим организациям социальной направленности, всего, из них:	21 722,000	3 400,000	3 774,000	3 774,000	3 774,000	3 500,000	3 500,000	АНО «ЦПСН ГО Лесной»	4
35.	местный бюджет	21 722,000	3 400,000	3 774,000	3 774,000	3 774,000	3 500,000	3 500,000		
36.	Мероприятие 2. Предоставление социально ориентированными некоммерческими организациями социальных услуг в области социальной поддержки и защиты граждан, консультативных, информационных, правовых услуг, в сфере предоставления жилищно-коммунальных услуг, всего, из них:	9 042,400	2 013,400	1 443,000	1 443,000	1 443,000	1 350,000	1 350,000	АНО «ЦПСН ГО Лесной»	6, 7
37.	местный бюджет	9 042,400	2 013,400	1 443,000	1 443,000	1 443,000	1 350,000	1 350,000		
38.	Подпрограмма 2 «Создание условий по предоставлению мер социальной поддержки на территории городского округа «Город Лесной»									
39.	ВСЕГО ПО ПОДПРОГРАММЕ 2 МУНИЦИПАЛЬНОЙ ПРОГРАММЫ, В ТОМ ЧИСЛЕ:	1 463 534,751	262 292,200	231 879,685	238 733,904	246 824,062	241 673,700	242 131,200	МБУ «РКЦ»	
40.	местный бюджет	6 797,713	1 118,500	1 344,713	1 292,900	1 335,600	836,300	869,700		
41.	областной бюджет, в том числе:	1 102 523,500	201 688,900	177 015,400	184 096,000	191 459,800	174 131,700	174 131,700		
42.	за счет иных межбюджетных трансфертов из областного бюджета на обеспечение фондов оплаты труда работников органов местного самоуправления и работников муниципальных учреждений, за исключением работников, заработная плата которых определяется в соответствии с указами Президента Российской Федерации	11,000	11,000	0,000	0,000	0,000	0,000	0,000		
43.	федеральный бюджет	224 864,300	38 306,900	31 629,800	32 012,100	31 917,300	45 499,100	45 499,100		
44.	внебюджетные источники	129 349,238	21 177,900	21 889,772	21 332,904	22 111,362	21 206,600	21 630,700		
45.	1. Капитальные вложения									
46.	Всего по направлению «Капитальные вложения»	0,000	0,000	0,000	0,000	0,000	0,000	0,000		
47.	2. Научно-исследовательские и опытно-конструкторские работы									
48.	Всего по направлению «Научно-исследовательские и опытно-конструкторские работы»	0,000	0,000	0,000	0,000	0,000	0,000	0,000		
49.	3. Прочие нужды									
50.	Всего по направлению «Прочие нужды», в том числе:	1 463 534,751	262 292,200	231 879,685	238 733,904	246 824,062	241 673,700	242 131,200		
51.	местный бюджет	6 797,713	1 118,500	1 344,713	1 292,900	1 335,600	836,300	869,700		
52.	областной бюджет, в том числе:	1 102 523,500	201 688,900	177 015,400	184 096,000	191 459,800	174 131,700	174 131,700		
53.	за счет иных межбюджетных трансфертов из областного бюджета на обеспечение фондов оплаты труда работников органов местного самоуправления и работников муниципальных учреждений, за исключением работников, заработная плата которых определяется в соответствии с указами Президента Российской Федерации	11,000	11,000	0,000	0,000	0,000	0,000	0,000		
54.	федеральный бюджет	224 864,300	38 306,900	31 629,800	32 012,100	31 917,300	45 499,100	45 499,100		
55.	внебюджетные источники	129 349,238	21 177,900	21 889,772	21 332,904	22 111,362	21 206,600	21 630,700		
56.	Раздел 1. Публичные обязательства, всего, в том числе:	1 327 376,800	239 984,800	208 645,200	216 108,100	223 377,100	219 630,800	219 630,800	МБУ «РКЦ»	

(Окончание на стр. 8).

(Окончание. Начало на стр. 6).

57.	местный бюджет	0,000	0,000	0,000	0,000	0,000	0,000	0,000		
58.	областной бюджет (компенсации)	1 012 838,400	185 752,100	160 987,800	167 427,300	174 124,400	162 273,400	162 273,400		
59.	областной бюджет (субсидии)	89 674,100	15 925,800	16 027,600	16 668,700	17 335,400	11 858,300	11 858,300		
60.	федеральный бюджет	224 864,300	38 306,900	31 629,800	32 012,100	31 917,300	45 499,100	45 499,100		
61.	внебюджетные источники	0,000	0,000	0,000	0,000	0,000	0,000	0,000		
62.	Мероприятие 3. Компенсации расходов на оплату жилого помещения и коммунальных услуг отдельным категориям граждан, всего, из них:	1 138 137,600	207 753,400	176 429,800	182 604,100	188 532,900	191 408,700	191 408,700	МБУ «РКЦ»	
63.	областной бюджет	914 781,300	169 656,200	145 034,100	150 835,400	156 868,800	146 193,400	146 193,400		15
64.	федеральный бюджет	223 356,300	38 097,200	31 395,700	31 768,700	31 664,100	45 215,300	45 215,300		13
65.	Мероприятие 4. Финансирование субсидий на оплату жилищно-коммунальных услуг отдельным категориям граждан, всего, из них:	84 090,500	14 829,100	15 375,600	15 670,000	16 287,400	10 964,200	10 964,200	МБУ «РКЦ»	11
66.	областной бюджет	84 090,500	14 829,100	15 375,600	15 670,000	16 287,400	10 964,200	10 964,200		
67.	Мероприятие 5. Создание условий для исполнения публичных обязательств (обеспечение деятельности МБУ «РКЦ» по исполнению функций начисления и выплат субсидий на оплату жилищно-коммунальных услуг и компенсации расходов на оплату жилого помещения и коммунальных услуг, на уплату взноса на капитальный ремонт общего имущества в многоквартирном доме отдельным категориям граждан), всего, из них:	105 148,700	17 402,300	16 839,800	17 834,000	18 556,800	17 257,900	17 257,900	МБУ «РКЦ»	
68.	областной бюджет (компенсации)	98 057,100	16 095,900	15 953,700	16 591,900	17 255,600	16 080,000	16 080,000		15
69.	областной бюджет (субсидии)	5 583,600	1 096,700	652,000	998,700	1 048,000	894,100	894,100		11
70.	федеральный бюджет	1 508,000	209,700	234,100	243,400	253,200	283,800	283,800		13
71.	Раздел 2. Оказание услуг (выполнение работ), создание условий для удовлетворения общественных нужд, всего, из них:	136 157,951	22 307,400	23 234,485	22 625,804	23 446,962	22 042,900	22 500,400	МБУ «РКЦ»	
72.	местный бюджет	6 797,713	1 118,500	1 344,713	1 292,900	1 335,600	836,300	869,700		
73.	областной бюджет, в том числе:	11,000	11,000	0,000	0,000	0,000	0,000	0,000		
74.	за счет иных межбюджетных трансфертов из областного бюджета на обеспечение фондов оплаты труда работников органов местного самоуправления и работников муниципальных учреждений, за исключением работников, заработная плата которых определяется в соответствии с указами Президента Российской Федерации	11,000	11,000	0,000	0,000	0,000	0,000	0,000		
75.	федеральный бюджет	0,000	0,000	0,000	0,000	0,000	0,000	0,000		
76.	внебюджетные источники	129 349,238	21 177,900	21 889,772	21 332,904	22 111,362	21 206,600	21 630,700		
77.	Мероприятие 6. Оказание услуг (выполнение работ), создание условий для удовлетворения общественных нужд (обеспечение деятельности МБУ «РКЦ»), всего, из них:	129 349,238	21 177,900	21 889,772	21 332,904	22 111,362	21 206,600	21 630,700	МБУ «РКЦ»	28, 31
78.	внебюджетные источники	129 349,238	21 177,900	21 889,772	21 332,904	22 111,362	21 206,600	21 630,700		
79.	Мероприятие 7. Выполнение работы – организация ритуальных услуг и содержание мест захоронения, всего, из них:	461,500	20,200	93,600	97,000	100,800	73,500	76,400	МБУ «РКЦ»	25
80.	местный бюджет	461,500	20,200	93,600	97,000	100,800	73,500	76,400		
81.	областной бюджет	0,000	0,000	0,000	0,000	0,000	0,000	0,000		
82.	Мероприятие 8. Прием заявлений, выдача документов, а также оказание других услуг в области жилищно-коммунального хозяйства: прием и выдача документов для регистрации граждан Российской Федерации по месту пребывания и по месту жительства в муниципальном жилом фонде, сбор и передача документов для снятия граждан с регистрационного учета по месту жительства в муниципальном жилом фонде; учет личных подсобных хозяйств и организация работы с обращениями жителей присоединенных территорий (обеспечение деятельности МБУ «РКЦ» по исполнению указанных функций), всего, из них:	5 671,813	957,000	1 083,513	1 021,600	1 053,600	762,800	793,300	МБУ «РКЦ»	18, 20, 22, 23
83.	местный бюджет	5 660,813	946,000	1 083,513	1 021,600	1 053,600	762,800	793,300		
84.	областной бюджет, в том числе:	11,000	11,000	0,000	0,000	0,000	0,000	0,000		
85.	за счет иных межбюджетных трансфертов из областного бюджета на обеспечение фондов оплаты труда работников органов местного самоуправления и работников муниципальных учреждений, за исключением работников, заработная плата которых определяется в соответствии с указами Президента Российской Федерации	11,000	11,000	0,000	0,000	0,000	0,000	0,000		
86.	Мероприятие 9. Обеспечение деятельности МБУ «РКЦ» - приобретение права использования программы для ЭВМ «Контур ЖКХ», модуль АС-ПДИ – годовой пакет обновлений, всего, из них:	675,400	152,300	167,600	174,300	181,200	0,000	0,000	МБУ «РКЦ»	29
87.	местный бюджет	675,400	152,300	167,600	174,300	181,200	0,000	0,000		





АДМИНИСТРАЦИЯ ГОРОДСКОГО ОКРУГА «ГОРОД ЛЕСНОЙ»

ПОСТАНОВЛЕНИЕ

10.07.2024

№ 810

г. Лесной

**Об утверждении Положения о порядке размещения наружной рекламы (рекламных конструкций) на территории городского округа «Город Лесной»**

В соответствии с Федеральными законами от 6 октября 2003 года № 131-ФЗ «Об общих принципах организации местного самоуправления в Российской Федерации», от 13 марта 2006 года № 38-ФЗ «О рекламе»

**ПОСТАНОВЛЯЮ:**

1. Утвердить Положение о порядке размещения наружной рекламы (рекламных конструкций) на территории городского округа «Город Лесной» (прилагается).

2. Признать утратившим силу постановление администрации городского округа «Город Лесной» от 16.08.2017 № 1043 «Об утверждении Положения о порядке размещения наружной рекламы (рекламных конструкций) на территории городского округа «Город Лесной» (с изменениями внесенными постановлениями администрации городского округа «Город Лесной» от 13.10.2017 № 1272, от 26.12.2017 № 1721, от 10.08.2020 № 835, от 22.12.2021 № 1371, от 11.07.2022 № 80).

3. Настоящее постановление опубликовать в печатном средстве массовой информации «Вестник-официальный» и разместить на официальном сайте администрации городского округа «Город Лесной» в информационно-телекоммуникационной сети «Интернет».

4. Контроль за исполнением настоящего постановления возложить на заместителя главы городского округа «Город Лесной» по энергетике и жилищно-коммунальному хозяйству Строкова Д.В.

Глава городского округа  
«Город Лесной»



С.Е. Черепанов

УТВЕРЖДЕНО  
постановлением администрации  
городского округа «Город Лесной»  
от 10.07.2024 № 810  
«Об утверждении Положения о порядке размещения  
наружной рекламы (рекламных конструкций) на тер-  
ритории городского округа «Город Лесной»

**ПОЛОЖЕНИЕ  
о порядке размещения наружной рекламы (рекламных конструкций)  
на территории городского округа «Город Лесной»**

**Раздел 1. Общие положения**

1. Настоящее Положение о порядке размещения наружной рекламы (рекламных конструкций) на территории городского округа «Город Лесной» (далее – Положение) разработано в соответствии с Земельным кодексом Российской Федерации, Федеральными законами от 13 марта 2006 года № 38-ФЗ «О рекламе» (далее – Закон о рекламе), от 6 октября 2003 года № 131-ФЗ «Об общих принципах организации местного самоуправления в Российской Федерации», Уставом городского округа «Город Лесной», принятого решением Думы городского округа «Город Лесной» от 24.08.2011 № 490, в целях осуществления единого подхода к размещению рекламных конструкций на территории городского округа «Город Лесной».

2. Действие Положения распространяется на юридических и физических лиц независимо от форм собственности, осуществляющих установку и эксплуатацию рекламных конструкций либо предоставляющих свое имущество (земельные участки, части зданий, сооружений и иные объекты) под установку и эксплуатацию рекламных конструкций, а также устанавливающих и эксплуатирующих рекламные конструкции на объектах муниципальной собственности.

3. В целях Положения используются следующие основные понятия:

**реклама** – информация, распространенная любым способом, в любой форме и с использованием любых средств, адресованная неопределенному кругу лиц и направленная на привлечение внимания к объекту рекламирования, формирование или поддержание интереса к нему и его продвижение на рынке;

**наружная реклама** – реклама, распространяемая с использованием рекламных конструкций, монтируемых и располагаемых на земельных участках, внешних стенах, крышах и иных конструктивных элементах зданий, строений, сооружений или вне их;

**рекламная конструкция** – распространение наружной рекламы с использованием щитов, стенов, строительных сеток, перетяжек, электронных табло, проекционного и иного предназначенного для проекции рекламы на любые поверхности оборудования, воздушных шаров, аэростатов и иных технических средств стабильного территориального размещения, монтируемых и располагаемых на внешних стенах, крышах и иных конструктивных элементах зданий, строений, сооружений или вне их, а также остановочных пунктов движения общественного транспорта – владельцем рекламной конструкции, являющимся рекламодателем;

**объект рекламирования** – товар, средства индивидуализации юридического лица и (или) товара, изготовитель или продавец товара, результаты интеллектуальной деятельности либо мероприятие (в том числе спортивное соревнование, концерт, конкурс, фестиваль, основанные на риске игры, пари), на привлечение внимания к которым направлена реклама;

**товар** – продукт деятельности (в том числе работа, услуга), предназначенный для продажи, обмена или иного введения в оборот;

**ненадлежащая реклама** – реклама, не соответствующая требованиям законо-

дательства Российской Федерации;

**рекламодатель** – изготовитель или продавец товара либо иное определившее объект рекламирования и (или) содержание рекламы лицо;

**рекламопроизводитель** – лицо, осуществляющее полностью или частично приведение информации в готовую для распространения в виде рекламы форму;

**социальная реклама** – информация, распространенная любым способом, в любой форме и с использованием любых средств, адресованная неопределенному кругу лиц и направленная на достижение благотворительных и иных общественно полезных целей, а также обеспечение интересов государства;

**временная рекламная конструкция** – рекламная конструкция, срок размещения которой обусловлен ее функциональным назначением и местом установки (строительные сетки, ограждения строительных площадок, мест торговли и иных подобных мест, другие аналогичные технические средства) и составляет не более чем двенадцать месяцев;

**владелец рекламной конструкции** – физическое или юридическое лицо, собственник рекламной конструкции либо иное лицо, обладающее вещным правом на рекламную конструкцию или правом владения и пользования рекламной конструкцией на основании договора с ее собственником;

**рекламораспространитель** – лицо, осуществляющее распространение рекламы любым способом, в любой форме и с использованием любых средств;

**демонтаж** – комплекс организационно-технических работ, связанных с освобождением участков земель, зданий и иных объектов от рекламных и информационных конструкций (вывесок), приведением поверхности зданий и сооружений в первоначальное состояние и восстановлением благоустройства прилегающей территории;

**Раздел 2. Схема размещения рекламных конструкций**

4. Схема размещения рекламных конструкций на земельных участках независимо от форм собственности, а также на зданиях или ином недвижимом имуществе, находящегося в собственности Свердловской области или муниципальной собственности городского округа «Город Лесной», утверждается постановлением администрации городского округа «Город Лесной».

5. Схема размещения рекламных конструкций (далее – Схема) является документом, определяющим места размещения рекламных конструкций, типы и виды рекламных конструкций, установка которых допускается на данных местах на территории городского округа «Город Лесной».

6. Схема должна соответствовать документам территориального планирования и обеспечивать соблюдение внешнего архитектурного облика сложившейся застройки, градостроительных норм и правил, требований безопасности и содержать карты размещения рекламных конструкций с указанием типов и видов рекламных конструкций, площади информационных полей и технических характеристик рекламных конструкций. Под информационным полем рекламной конструкции понимается часть рекламной конструкции, предназначенная для распространения рекламы.

7. Схема и вносимые в нее изменения подлежат опубликованию (обнародованию) в порядке, установленном для официального опубликования (обнародования) муниципальных правовых актов, и размещению на официальном сайте городского округа «Город Лесной» в информационно-телекоммуникационной сети «Интернет».

8. Разработка Схемы и вносимых в нее изменений осуществляется управлением по архитектуре и градостроительству администрации городского округа «Город Лесной» (далее – Управление по архитектуре).

9. Схема и вносимые в нее изменения подлежат предварительному согласованию с Министерством по управлению государственным имуществом Свердловской области в соответствии с постановлением Правительства Свердловской области от 18.09.2013 № 1137-ПП «Об утверждении порядка предварительного согласования схем размещения рекламных конструкций и вносимых в них изменений на территории Свердловской области».

10. Внесение изменений в Схему осуществляется:  
по инициативе администрации городского округа «Город Лесной»;  
по заявлению лица, которому на праве собственности либо на ином законном основании принадлежит земельный участок, на котором предполагается размещение рекламной конструкции;

по заявлению лица, являющегося владельцем рекламной конструкции, с предварительного согласия лица, которому на праве собственности либо на ином законном основании принадлежит земельный участок, на котором предполагается размещение рекламной конструкции;

по заявлению лица, за которым на правах аренды, оперативного управления, хозяйственного ведения или ином вещном праве закреплено здание, строение, сооружение, находящиеся в собственности Свердловской области или муниципальной собственности городского округа «Город Лесной»;

по заявлению владельца рекламной конструкции, с предварительного согласия лица, за которым на правах аренды, оперативного управления, хозяйственного ведения или ином вещном праве закреплено здание, строение, сооружение, находящиеся в собственности Свердловской области или муниципальной собственности городского округа «Город Лесной».

11. Внесение изменений в Схему осуществляется на основании следующих документов:

для конструкций, размещаемых на земельных участках, – координаты центра опоры рекламной конструкции;

фотографии рекламной конструкции, планируемой к размещению, применительно к месту ее размещения, изображения на которых дает четкое представление о том, какие рекламные конструкции, дорожные знаки, здания, участки дороги находятся вблизи предполагаемого места установки рекламной конструкции (три панорамных фотоснимка с прилегающей территорией);

информация о материалах, используемых при изготовлении рекламной конструкции, способе крепления рекламной конструкции;

план-схема знаков дорожного движения, расположенных в радиусе 100 метров относительно предполагаемого места размещения рекламной конструкции. Управление по архитектуре при формировании и утверждении Схемы определяет места размещения рекламных конструкций в соответствии с государственным стандартом Российской Федерации ГОСТ Р 52044-2003 «Наружная реклама на автомобильных дорогах и территориях городских и сельских поселений. Общие технические требования к средствам наружной рекламы. Правила размещения» (далее – ГОСТ) и разделом 4 Положения;

документ с расчетом границ коридора безопасности согласно ГОСТу.

**Раздел 3. Выдача разрешений на установку и эксплуатацию рекламных конструкций на территории городского округа «Город Лесной»**

12. Выдачу разрешений на установку и эксплуатацию рекламных конструкций (далее – Разрешение) на территории городского округа «Город Лесной» осуществляет

(Продолжение. Начало на стр. 9).

администрация городского округа «Город Лесной» (далее – Администрация). Структурным подразделением Администрации, ответственным за выдачу Разрешения, является Управление по архитектуре.

В предоставлении муниципальной услуги участвует филиал государственного бюджетного учреждения Свердловской области «Многофункциональный центр предоставления государственных и муниципальных услуг» в городе Лесном (далее – МФЦ) (в случае подачи заявления через МФЦ).

13. Администрация выдачу Разрешений осуществляет в соответствии с административным регламентом предоставления администрацией городского округа «Город Лесной» муниципальной услуги «Выдача разрешения на установку и эксплуатацию рекламных конструкций на соответствующей территории, аннулирование такого разрешения».

14. Установка и эксплуатация рекламной конструкции без Разрешения, срок действия которого не истек, не допускаются. В случае установки и (или) эксплуатации рекламной конструкции без Разрешения, срок действия которого не истек, она подлежит демонтажу на основании предписания, выданного Управлением по архитектуре.

15. Разрешение выдается Администрацией на каждую рекламную конструкцию на срок действия договора на установку и эксплуатацию рекламной конструкции. В случае если владелец рекламной конструкции является собственником недвижимого имущества, к которому присоединяется рекламная конструкция, разрешение выдается на срок, указанный в заявлении, при условии соответствия указанного срока предельным срокам, которые установлены уполномоченным исполнительным органом государственной власти Свердловской области и на которые могут заключаться договоры на установку и эксплуатацию рекламных конструкций, а разрешение в отношении временной рекламной конструкции – на срок, указанный в заявлении, но не более чем на двенадцать месяцев. В разрешении указываются владелец рекламной конструкции, собственник земельного участка, здания или иного недвижимого имущества, к которому присоединена рекламная конструкция, тип рекламной конструкции, площадь ее информационного поля, место установки рекламной конструкции, срок действия разрешения, орган, выдавший разрешение, номер и дата его выдачи, иные сведения. Разрешение является действующим до истечения указанного в нем срока действия либо до его аннулирования или признания недействительным.

16. Установка и эксплуатация рекламной конструкции осуществляются ее владельцем по договору с собственником земельного участка, здания или иного недвижимого имущества, к которому присоединяется рекламная конструкция, либо с лицом, уполномоченным собственником такого имущества, в том числе с арендатором. В случае, если для установки и эксплуатации рекламной конструкции предполагается использовать общее имущество собственников помещений в многоквартирном доме, заключение договора на установку и эксплуатацию рекламной конструкции возможно только при наличии согласия собственников помещений в многоквартирном доме, полученного в порядке, установленном Жилищным кодексом Российской Федерации. Заключение такого договора осуществляется лицом, уполномоченным на его заключение общим собранием собственников помещений в многоквартирном доме.

17. Заключение договора на установку и эксплуатацию рекламной конструкции на земельном участке, здании или ином недвижимом имуществе, находящемся в муниципальной собственности городского округа «Город Лесной», или на земельном участке, право государственной собственности на который не разграничено, осуществляется на основе торгов, проводимых муниципальным казенным учреждением «Комитетом по управлению имуществом администрации городского округа «Город Лесной» (далее – Комитет по управлению имуществом). Форма и порядок проведения торгов определяются «Положением о порядке проведения торгов, предметом которых является право заключения договора на установку и эксплуатацию рекламной конструкции».

18. Торги на право заключения договора на установку и эксплуатацию рекламной конструкции на земельном участке, который находится в муниципальной собственности или государственная собственность на который не разграничена, а также на здании или ином недвижимом имуществе, находящемся в муниципальной собственности, проводятся только в отношении рекламных конструкций, указанных в схеме размещения рекламных конструкций.

19. Торги на заключение договора на установку и эксплуатацию рекламной конструкции на земельном участке, здании или ином недвижимом имуществе, которые находятся в муниципальной собственности и на которых на основании договора между Администрацией и владельцем рекламной конструкции установлена рекламная конструкция, проводятся по истечении срока действия договора на установку и эксплуатацию рекламной конструкции.

20. В случае если к участию в торгах допущен один участник, такие торги признаются не состоявшимися и договор на установку и эксплуатацию рекламной конструкции заключается с лицом, которое являлось единственным участником этих торгов (часть 5.7 статьи 19 Закона о рекламе).

21. В случае если рекламная конструкция устанавливается на землях или земельных участках, находящихся в государственной или муниципальной собственности, за исключением земельных участков, предоставленных гражданам или юридическим лицам, использование таких земель или земельных участков осуществляется без предоставления земельных участков и установления сервитута (подпункт б пункта 1 статьи 39.33 Земельного кодекса Российской Федерации).

Установка и эксплуатация рекламных конструкций на землях или земельных участках, находящихся в государственной или муниципальной собственности, осуществляются на основании договора на установку и эксплуатацию рекламной конструкции в соответствии с Законом о рекламе (пункт 2 статьи 39.36 Земельного кодекса Российской Федерации).

22. При размещении рекламной конструкции на объекте, находящемся в государственной или муниципальной собственности, договор на установку и эксплуатацию рекламной конструкции заключается с законным владельцем (пользователем) указанного объекта, а при нахождении объекта в муниципальной казне – с Комитетом по управлению имуществом на основании проведения торгов.

23. В случае если недвижимое имущество, к которому присоединяется рекламная конструкция, закреплено собственником за другим лицом на праве хозяйственного ведения, праве оперативного управления или ином вещном праве, договор на установку и эксплуатацию рекламной конструкции заключается с лицом, обладающим правом хозяйственного ведения, правом оперативного управления или иным вещным правом на такое недвижимое имущество, при наличии согласия такого собственника и с соблюдением требований, установленных частью 5.1 статьи 19 Закона о рекламе.

24. В случае, если недвижимое имущество, к которому присоединяется рекламная конструкция, передано собственником в доверительное управление, договор на установку и эксплуатацию рекламной конструкции заключается с доверительным управляющим при условии, что договор доверительного управления не ограничивает доверительного управляющего в совершении таких действий с соответствующим имуществом.

25. Предельный срок действия договора на установку и эксплуатацию рекламной конструкции на земельном участке, здании или ином недвижимом имуществе, нахо-

дящихся в собственности Свердловской области, либо на земельном участке, государственная собственность на который не разграничена, установлен согласно постановлению Правительства Свердловской области от 22.01.2014 № 29-ПП «Об утверждении предельных сроков, на которые могут заключаться договоры на установку и эксплуатацию рекламных конструкций, в зависимости от типов и видов рекламных конструкций и применяемых технологий демонстрации рекламы», за исключением договоров на установку и эксплуатацию временных рекламных конструкций, срок размещения которых обусловлен их функциональным назначением, местом и временем (до двенадцати месяцев) установки.

Предельные сроки, на которые могут заключаться договоры на установку и эксплуатацию рекламных конструкций, в зависимости от типов и видов рекламных конструкций и применяемых технологий демонстрации рекламы, на территории городского округа «Город Лесной» указаны в приложении № 7 к Положению.

26. На период действия договора владелец рекламной конструкции имеет право беспрепятственного доступа к недвижимому имуществу, к которому присоединяется рекламная конструкция, право пользования этим имуществом для целей, связанных с осуществлением прав владельца рекламной конструкции, в том числе с ее эксплуатацией, техническим обслуживанием и демонтажом.

27. Плата по договору на установку и эксплуатацию рекламной конструкции на земельном участке, который находится в муниципальной собственности или государственная собственность на который не разграничена, а также на здании или ином недвижимом имуществе, находящемся в муниципальной собственности, взимается из расчета базовой ставки с применением корректирующих коэффициентов, устанавливаемой постановлением администрации городского округа «Город Лесной» на день заключения договора, за каждый месяц размещения рекламной конструкции.

28. При заключении договора с Комитетом по управлению имуществом владельца рекламной конструкции перечисляет плату по договору на установку и эксплуатацию рекламной конструкции равными долями ежеквартально, не позднее последнего числа истекшего квартала, в размере одной четвертой годовой платы по договору согласно расчету. Расчет платы прилагается к договору и является его неотъемлемой частью. При заключении договора на установку и эксплуатацию рекламной конструкции с иными лицами размер и сроки внесения оплаты по договору определяются этими лицами.

29. Лицо, которому выдано разрешение на установку и эксплуатацию рекламной конструкции, обязано уведомлять Администрацию обо всех фактах возникновения у третьих лиц прав в отношении этой рекламной конструкции (сдача рекламной конструкции в аренду, внесение рекламной конструкции в качестве вклада по договору простого товарищества, заключение договора доверительного управления, иные факты).

#### **Раздел 4. Общие требования, предъявляемые к рекламным конструкциям. Типы и виды рекламных конструкций, допустимых к размещению на территории городского округа «Город Лесной»**

30. Общие требования, предъявляемые к рекламным конструкциям:

31. Внешний вид и дизайн всех видов рекламных конструкций должны соответствовать требованиям Положения.

32. Рекламная конструкция и ее территориальное размещение должны соответствовать требованиям технического регламента.

33. Рекламные конструкции должны иметь цвет в соответствии с приказом Министерства по управлению государственным имуществом Свердловской области от 26.07.2019 № 1872 «Об утверждении концепции оформления и размещения объектов наружной рекламы на территории Свердловской области»:

графитно-серый (RAL 7024);

светло-серый (RAL 7042);

темно-серый (RAL 7012).

34. Рекламная конструкция при ее размещении на территории городского округа «Город Лесной» не должна нарушать внешнего архитектурного облика сложившейся застройки.

35. Средство наружной рекламы должно иметь маркировку в виде информационной таблички с указанием рекламодателя и номера его телефона.

36. Рекламная конструкция должна использоваться исключительно в целях распространения рекламы, социальной рекламы.

37. Рекламная конструкция должна быть спроектирована, изготовлена и смонтирована в соответствии со строительными нормами и правилами.

38. Освещение рекламных конструкций или яркость их свечения должны соответствовать ГОСТ Р 52290-2004 «Национальный стандарт Российской Федерации. Технические средства организации дорожного движения. Знаки дорожные. Общие технические требования», СП 52.13330.2016 «Свод правил. Естественное и искусственное освещение». Актуализированная редакция СНиП 23-05-95.

39. Все рекламные конструкции, разрешенные как рекламные конструкции с подсветкой, должны быть освещены в темное время суток. В случае использования внешних, искусственных источников света, конструкции и крепления светильников необходимо закрывать декоративными элементами.

Подключать конструкции к сетям электроснабжения следует исключительно при наличии технических условий ресурсоснабжающих организаций и в соответствии с правилами устройства электроустановок. Подключение к электросетям следует производить скрытым (подземным) способом. Допускается использование солнечных батарей.

40. Установка и эксплуатация рекламных конструкций не должны нарушать требований охраны окружающей среды.

41. Рекламные конструкции не должны создавать помех для прохода пешеходов и механизированной уборки улиц и тротуаров.

42. Запрещается использование рекламных конструкций, являющихся источником шума, вибрации, световых, электромагнитных и иных излучений и полей, не соответствующих санитарно-эпидемиологическим требованиям. Все конструкции должны соответствовать требованиям соответствующих санитарных норм и правил (в том числе требований к освещенности, электромагнитному излучению и прочее).

43. Распространение рекламы не допускается:

в границах коридора безопасности (земельных участках (независимо от категории земель), включающих в себя территорию, прилегающую к проезжим частям дорог в населенных пунктах, на которых в целях обеспечения безопасности дорожного движения запрещается устанавливать рекламные конструкции);

над проезжей частью;

на знаке дорожного движения, его опоре или любом ином приспособлении, предназначенном для регулирования дорожного движения;

в поверхности автомобильных дорог и тротуаров путем нанесения либо вкрапления, с использованием строительных материалов, краски, дорожной разметки и иных материалов и средств;

на дорожных ограждениях и направляющих устройствах;

(Продолжение на стр. 11).

(Продолжение. Начало на стр. 9).

на подпорных стенах, заборах, а также деревьях, клумбах, скалах и других природных объектах;

на объектах культурного наследия и их территории;

на окнах здания;

в иных случаях, предусмотренных действующим законодательством, техническими регламентами.

44. В целях обеспечения безопасности жизни и здоровья граждан не допускается установка и эксплуатация отдельно стоящих рекламных конструкций большого и среднего форматов с нависанием их конструктивных частей над тротуаром, велосипедной дорожкой (иной территории предназначенной для пребывания или передвижения пешеходов).

Расстояние от края тротуара, велосипедной дорожки (иной территории предназначенной для пребывания или передвижения пешеходов) до ближайшей к краю тротуара точки горизонтальной проекции края рекламной конструкции составляет 0,6 м.

45. Рекламные конструкции большого формата необходимо устанавливать на расстоянии не менее высоты рекламной конструкции плюс 5 м от объектов недвижимого имущества.

46. С целью соблюдения правил дорожного движения и безопасности граждан на нерегулируемых перекрестках и примыканиях улиц и дорог, а также на пешеходных переходах предусматриваются треугольники видимости.

Размеры сторон треугольника для условий «транспорт – транспорт» и для условий «пешеход – транспорт» определяются расчетным способом:

для условий «транспорт – транспорт» размеры сторон равнобедренного треугольника для дорог при скорости движения 60 км/ч и 90 км/ч должны быть не менее 85 м и 175 м соответственно, для улиц при скорости движения 40 км/ч и 60 км/ч – не менее 25 м и 40 м соответственно;

для условий «пешеход – транспорт» размеры сторон прямоугольного треугольника для дорог при скорости движения транспортных средств 60 км/ч и 90 км/ч должны быть 7 м x 85 м и 10 м x 175 м соответственно, для улиц при скорости движения транспортных средств 25 км/ч и 40 км/ч – не менее 8 м x 40 м и 10 м x 50 м соответственно;

в пределах треугольников видимости не допускается размещение рекламных конструкций высотой более 0,5 м.

47. В целях улучшения эстетического восприятия рекламных конструкций, а также сохранения зеленых насаждений рекламные конструкции малого формата необходимо устанавливать на расстоянии не менее 2,5 м от стволов деревьев, рекламные конструкции среднего и большого форматов – на расстоянии не менее 5 м от стволов деревьев.

48. В целях соблюдения требований соответствия рекламных конструкций архитектурному облику сложившейся застройки не допускается установка рекламных конструкций (за исключением медиафасада) на оконных проемах зданий и сооружений.

49. Наружная реклама не должна иметь сходства (по внешнему виду, изображению или звуковому эффекту) с техническими средствами организации дорожного движения и специальными сигналами, а также создавать впечатление нахождения на дороге транспортного средства, пешехода или какого-либо объекта.

Рекламные конструкции не должны ограничивать видимость технических средств организации дорожного движения и мешать восприятию водителем дорожной обстановки или эксплуатации транспортного средства.

50. Рекламораспространитель обязан обеспечивать надлежащее состояние внешнего вида рекламной конструкции. Надлежащее состояние внешнего вида рекламных конструкций подразумевает:

- целостность рекламных конструкций;
- отсутствие механических повреждений;
- отсутствие порывов рекламных полотен;
- наличие покрашенного каркаса;
- отсутствие ржавчины и грязи на всех частях и элементах рекламных конструкций;

отсутствие на всех частях и элементах рекламных конструкций наклеенных объявлений, посторонних надписей, изображений и других информационных сообщений.

51. Приведение рекламных конструкций в надлежащий вид осуществляется владельцами конструкций в двухнедельный срок с момента выявления нарушений. Надписи и рисунки должны быть устранены в течение 3 суток с момента выявления нарушений.

52. В случае демонтажа рекламной конструкции, место установки рекламной конструкции должно быть восстановлено в том виде, в котором оно было до монтажа рекламной конструкции. После монтажа (демонтажа) рекламной конструкции восстановление благоустройства, озеленения прилегающей территории или объекта размещения возлагается на рекламораспространителя.

53. Восстановление благоустройства территории после демонтажа рекламной конструкции производится в соответствии со следующим перечнем видов работ:

- очистка территории от мусора;
- ликвидация остатков использованных строительных материалов после демонтажа рекламной конструкции;
- покрытия объектов благоустройства, в том числе асфальтобетонного, асфальтового, тротуарной плитки, тротуара, газона (рекультивация земельного участка до состояния, пригодного для его применения согласно целевому назначению и разрешенному использованию земельного участка), замена (ремонт) бордюрного камня (в случае его полного либо частичного разрушения);
- демонтаж коммуникаций сетей инженерно-технического обеспечения, прокладываемых при размещении рекламной конструкции.

54. На территории городского округа «Город Лесной» устанавливаются следующие типы рекламных конструкций:

- отдельно стоящие, виды которых указаны в приложении № 1 к Положению;
  - размещаемые на зданиях и сооружениях, виды которых указаны в приложении № 2 к Положению;
  - с использованием технических средств, виды которых указаны в приложении № 3 к Положению;
  - временные, виды которых указаны в приложении № 4 к Положению;
  - иные конструкции, виды которых указаны в приложении № 5 к Положению.
- Внешний вид рекламных конструкций должен соответствовать требованиям Положения.

55. Распространение звуковой рекламы с использованием звукотехнического оборудования, монтируемого и располагаемого на внешних стенах, крышах и иных конструктивных элементах зданий, сооружений, не допускается.

56. Зона разрешенного безопасного размещения рекламных конструкций в границах населенного пункта определяется как территория за пределами коридора безопасности, границы которого устанавливаются в соответствии с ГОСТ Р 52044-2003.

Границы коридора безопасности определяются по общему правилу следующим образом:

ширина коридора безопасности определяется от края проезжей части до ближайшей к краю проезжей части точки горизонтальной проекции края рекламной конструкции и составляет 0,6 м в населенном пункте;

опоры рекламных конструкций должны быть установлены за пределами коридора безопасности.

Требования ГОСТ Р 52044-2003 по коридору безопасности в части, касающейся обеспечения видимости дорожных знаков, не распространяются на рекламные конструкции, площадь информационного поля которых составляет менее 4,5 кв. м, а также на средства наружной рекламы, являющиеся конструктивной частью остановочных павильонов общественного транспорта.

## Раздел 5. Досрочное прекращение действия разрешения на установку рекламной конструкции

57. Решение об аннулировании Разрешения (приложение № 6) принимается Администрацией. Такое решение принимается Администрацией в следующих случаях:

1) в течение месяца со дня направления ему владельцем рекламной конструкции уведомления в письменной форме или в форме электронного документа с использованием единого портала государственных и муниципальных услуг и (или) региональных порталов государственных и муниципальных услуг о своем отказе от дальнейшего использования разрешения;

2) в течение месяца с момента направления ему собственником или иным законным владельцем недвижимого имущества, к которому присоединена рекламная конструкция, документа, подтверждающего прекращение договора, заключенного между таким собственником или таким владельцем недвижимого имущества и владельцем рекламной конструкции;

3) в случае если рекламная конструкция не установлена в течение года со дня выдачи разрешения или со дня демонтажа рекламной конструкции ее владельцем в период действия разрешения;

4) в случае если рекламная конструкция используется не в целях распространения рекламы, социальной рекламы;

5) в случае если разрешение выдано лицу, заключившему договор на установку и эксплуатацию рекламной конструкции с нарушением требований, установленных частью 5 в случае, если для установки и эксплуатации рекламной конструкции используется общее имущество собственников помещений в многоквартирном доме, частями 5.1, 5.6, 5.7 статьи 19 Закона о рекламе, либо результаты аукциона или конкурса признаны недействительными в соответствии с законодательством Российской Федерации;

6) в случае нарушения требований, установленных частью 9.3 статьи 19 Закона о рекламе (лицо, которому выдано разрешение на установку и эксплуатацию рекламной конструкции, обязано уведомлять Администрацию обо всех фактах возникновения у третьих лиц прав в отношении этой рекламной конструкции (сдача рекламной конструкции в аренду, внесение рекламной конструкции в качестве вклада по договору простого товарищества, заключение договора доверительного управления, иные факты).

58. Решение об аннулировании Разрешения может быть обжаловано в суд или арбитражный суд в течение трех месяцев со дня его получения.

59. По иску Администрации Разрешение может быть признано недействительным в судебном порядке в следующих случаях:

1) несоответствия установки рекламной конструкции в данном месте схеме размещения рекламных конструкций (в случае, если место установки рекламной конструкции в соответствии с частью 5.8 статьи 19 Закона о рекламе определяется схемой размещения рекламных конструкций);

2) нарушения внешнего архитектурного облика сложившейся застройки городского округа.

## Раздел 6. Демонтаж рекламной конструкции

60. Владелец рекламной конструкции обязан осуществить демонтаж рекламной конструкции в течение месяца со дня выдачи предписания Управлением по архитектуре о демонтаже рекламной конструкции, установленной и (или) эксплуатируемой без разрешения, срок действия которого не истек, а также удалить информацию, размещенную на такой рекламной конструкции, в течение трех дней со дня выдачи указанного предписания.

61. Указанные предписания могут быть обжалованы в суд в течении трех месяцев со дня их получения.

## Раздел 7. Ответственность за нарушение законодательства Российской Федерации о рекламе

62. Нарушение физическими или юридическими лицами законодательства Российской Федерации о рекламе влечет за собой ответственность в соответствии с законодательством Российской Федерации.

Приложение № 1

к Положению о порядке размещения наружной рекламы (рекламных конструкций) на территории городского округа «Город Лесной»

## Виды отдельно стоящих рекламных конструкций, устанавливаемые на территории городского округа «Город Лесной»

Отдельно стоящие рекламные конструкции, выполненные в одностороннем варианте, должны иметь декоративно оформленную обратную сторону.

Изображение на информационном поле рекламных конструкций может производиться с применением следующих способов (технологий):

- с помощью статистических полиграфических постеров (на бумаге, виниле и ином материале);
- с помощью динамических систем смены изображений (роллерных систем, систем поворотных призм и иных систем динамической смены изображения);
- с помощью электронно-цифровых носителей.

1. Рекламные конструкции малого формата (до 4,5 кв. м).

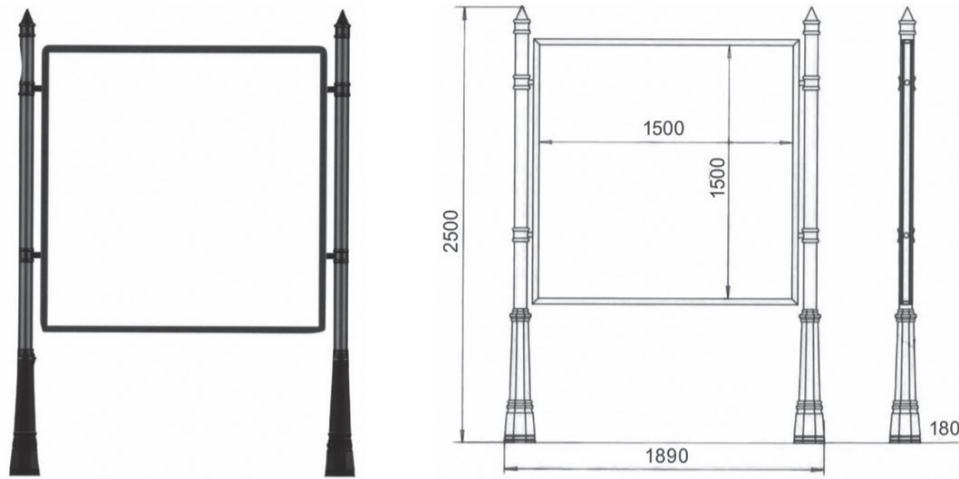
1.1. Афишная конструкция – типовая отдельно стоящая рекламная конструкция малого формата.

Афишная конструкция располагается на газонах, (пешеходной) части дороги либо в иных местах, не противоречащих требованиям ГОСТ Р 50597-2017.

Афишная конструкция состоит из фундамента, каркаса и информационного поля размером 1,5 м x 1,5 м. При этом с одной стороны афишной конструкции допускается размещение от 1 до 3 информационных полей-стендов.

(Продолжение на стр. 12).

(Продолжение. Начало на стр. 9).



Основные характеристики рекламной конструкции

## РАЗМЕРЫ:

размер информационного поля – 1,5 м x 1,5 м;  
внешние габариты рекламной панели – 2 м x 2,5 м;

облицовка конструкции соответствует допустимому перечню цветов Положения о порядке размещения наружной рекламы (рекламных конструкций) на территории городского округа «Город Лесной».

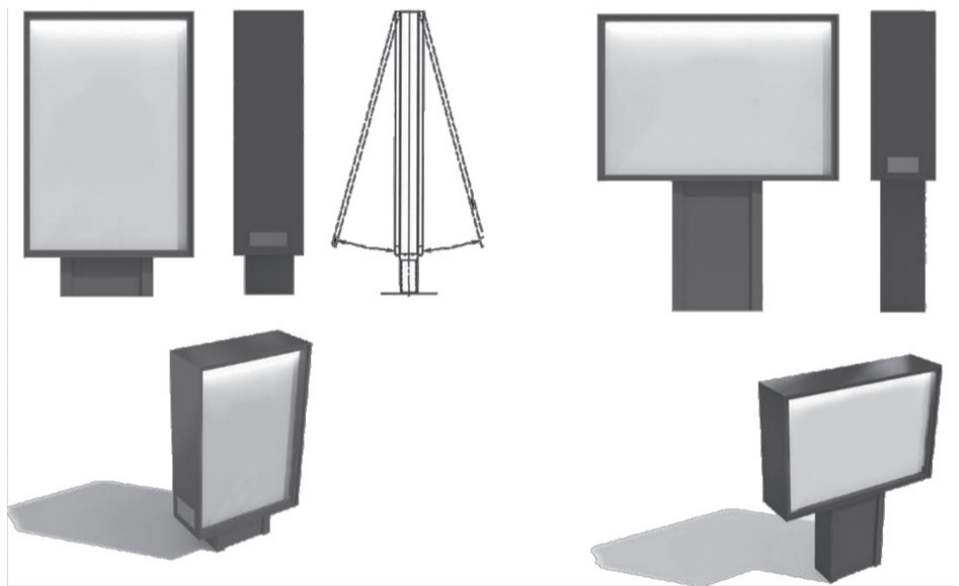
1.2. Сити-формат – типовая отдельно стоящая рекламная конструкция малого формата с внутренним подсветом (в том числе в составе остановочного комплекса ожидания общественного транспорта).

Сити-формат состоит из фундамента, каркаса и информационного поля размером 1,2 м x 1,8 м или 0,6 м x 0,9 м.

Количество сторон конструкции не может быть более двух.

Фундамент сити-формата не должен выступать над уровнем земли.

Информационное поле конструкции должно быть защищено с наружной стороны безопасным стеклом.



Основные характеристики рекламной конструкции

## РАЗМЕРЫ:

размер информационного поля – 0,6 м x 0,9 м, 1,2 м x 1,8 м (допускается горизонтальное положение);  
внешние габариты рекламной панели – 0,7 м x 1,0 м, 1,3 м x 1,9 м;  
высота стойки от 0,2 м до 1,2 м.

Облицовка конструкции должна быть выполнена из безопасных материалов (металл, пластик, калёное стекло и иной материал). Цвет конструкции соответствует допустимому перечню цветов Положения о порядке размещения наружной рекламы (рекламных конструкций) на территории городского округа «Город Лесной».

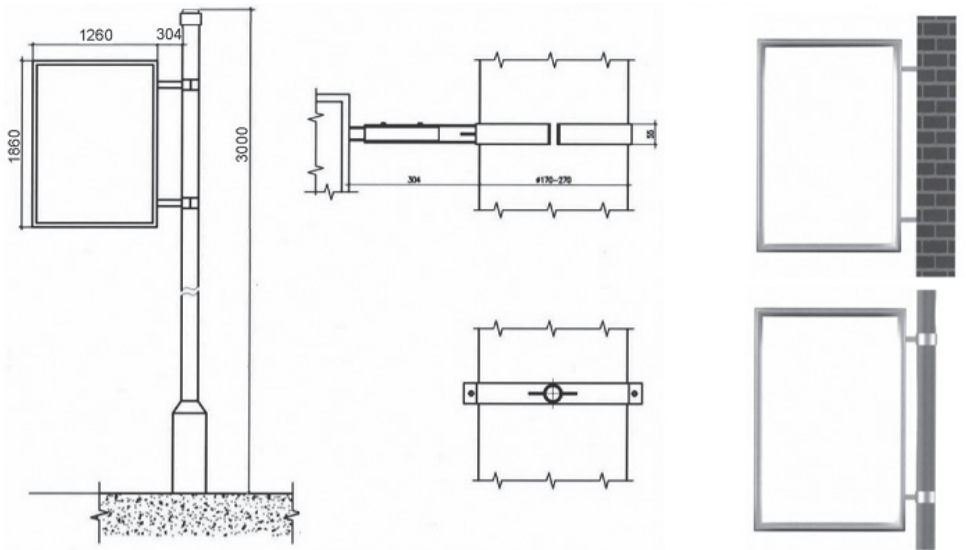
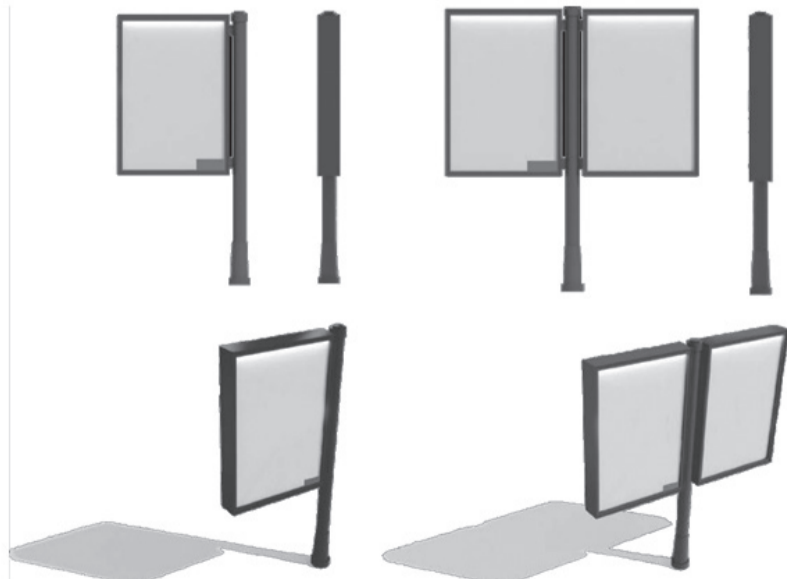
1.3. Лайтбокс (хорека) – типовая отдельно стоящая рекламная конструкция малого формата с внутренним подсветом, устанавливаемая на собственной опоре.

Лайтбокс состоит из фундамента, каркаса и информационного поля размером 1,2 м x 1,8 м или 0,6 м x 0,9 м.

Количество сторон конструкции не может быть более двух.

Информационное поле конструкции должно быть защищено с наружной стороны прозрачным поликарбонатом или безопасным стеклом.

Фундамент лайтбокса не должен выступать над уровнем земли.



Основные характеристики рекламной конструкции

## РАЗМЕРЫ:

размер информационного поля – 0,6 м x 0,9 м, 1,2 м x 1,8 м;  
внешние габариты рекламной панели – 0,7 м x 1,0 м, 1,3 м x 1,9 м;

облицовка конструкции соответствует допустимому перечню цветов положения о порядке размещения наружной рекламы (рекламных конструкций) на территории городского округа «Город Лесной».

## ОПОРНАЯ СТОЙКА:

выполняется из круглой трубы диаметром 0,1 м;

допустимая высота опорной стойки 3 м.

2. Рекламные конструкции среднего формата (от 4,5 м до 10 кв. м).

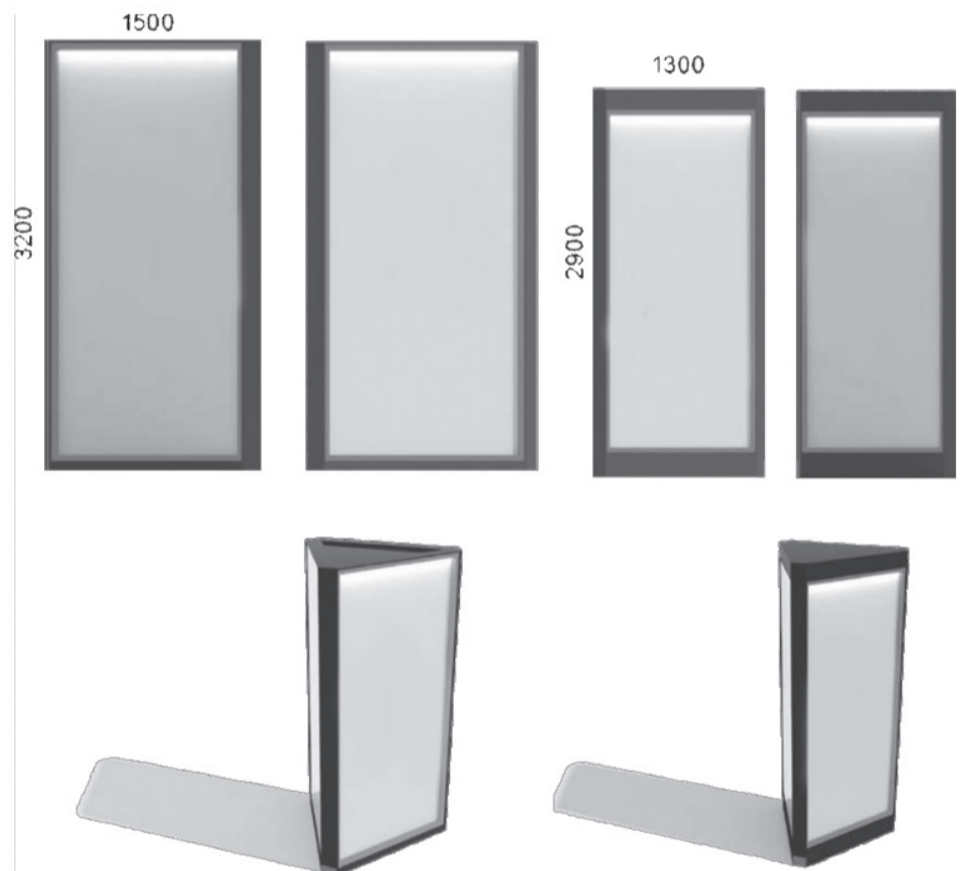
2.1. Пиллар – типовая отдельно стоящая рекламная конструкция среднего формата с внутренним подсветом.

Пиллар состоит из фундамента, каркаса и информационного поля размером 1,4 м x 3,0 м.

Количество сторон пиллара не может быть менее трех.

Допускается установка пиллара без фундамента, если это предусмотрено конструктивным решением.

Информационное поле пиллара должно быть защищено с наружной стороны прозрачным поликарбонатом или безопасным стеклом.



Основные характеристики рекламной конструкции

## РАЗМЕРЫ:

габаритные размеры пиллара:

высота – 2,9 м, основание конструкции – равносторонний треугольник со стороной 1,3 м;

высота – 3,2 м, основание конструкции – равносторонний треугольник со стороной 1,5 м;

размер информационного поля – 1,2 м x 2,7 м, 1,4 м x 3,0 м.

Непрозрачные части облицованы композитными окрашенными материалами, цветовое решение согласно допустимым цветам Положения о порядке размещения наружной рекламы (рекламных конструкций) на территории городского округа «Город Лесной».

2.2. Тумба – типовая отдельно стоящая рекламная конструкция среднего формата цилиндрической формы с внутренним подсветом.

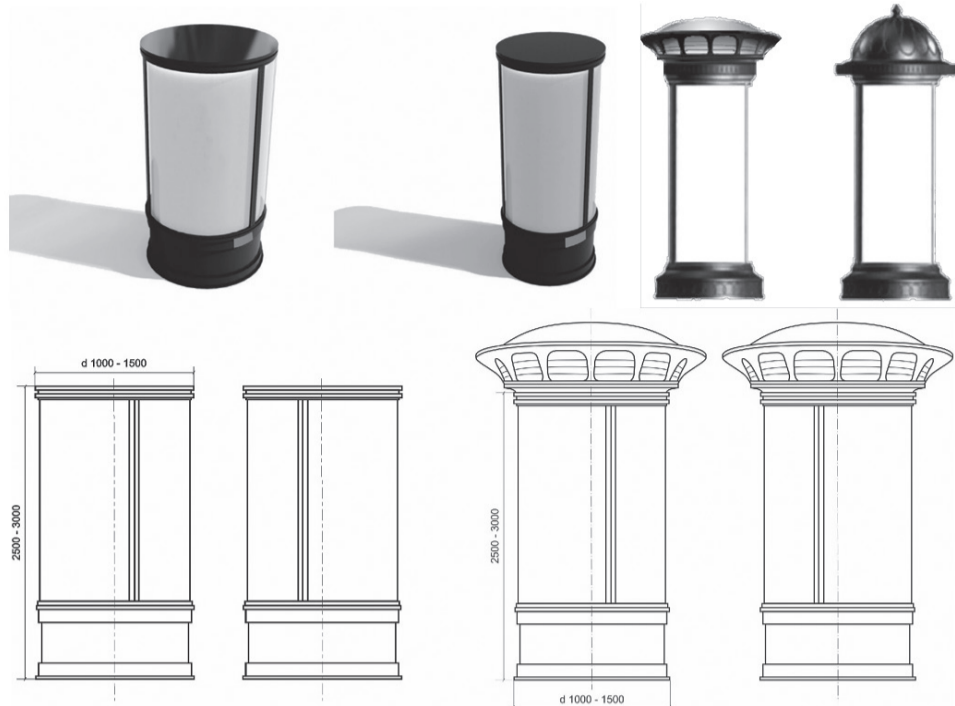
Тумба состоит из фундамента, каркаса и информационного поля, размер которого определяется диаметром тумбы и высотой.

Допускается установка тумбы без фундамента, если это предусмотрено конструктивным решением.

Информационное поле тумбы должно быть защищено с наружной стороны прозрачным поликарбонатом или безопасным стеклом.

(Продолжение на стр. 13).

(Продолжение. Начало на стр. 9).



**Основные характеристики рекламной конструкции**

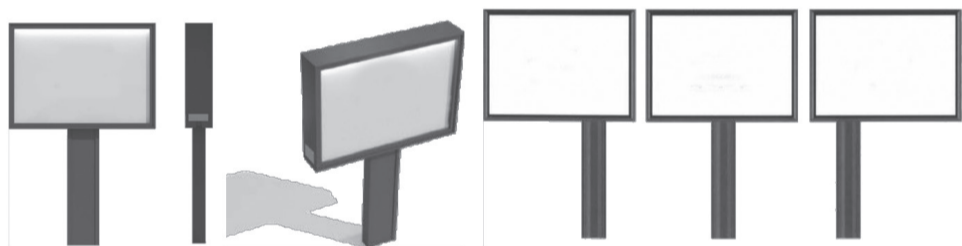
**РАЗМЕРЫ:**  
габаритные размеры тумбы:  
1) высота – 3 м, диаметр 1,5 м;  
2) высота 2,5 м, диаметр 1 м  
размер информационного поля – 2,5 м х 4,5 м, 2 м х 3 м;  
облицовка конструкции соответствует допустимому перечню цветов Положения о порядке размещения наружной рекламы (рекламных конструкций) на территории городского округа «Город Лесной».

2.3. Ситиборд – типовая отдельно стоящая рекламная конструкция большого и среднего формата с внутренним подсветом.

Ситиборд состоит из фундамента, опоры, каркаса и информационного поля размером 2,7 м х 3,7 м или 3,0 м х 6,0 м. Допускается вертикальное размещение информационного поля. Количество сторон ситиборда не может быть более двух.

Фундамент ситиборда не должен выступать над уровнем земли. Информационное поле ситиборда должно быть защищено с наружной стороны безопасным стеклом.

Вариант 1



Вариант 2



**Основные характеристики рекламной конструкции**

**РАЗМЕРЫ:**  
Вариант 1:  
размер информационного поля – 3,7 м х 2,7 м;  
внешние габариты рекламной панели не более – 3,9 м х 2,9 м.

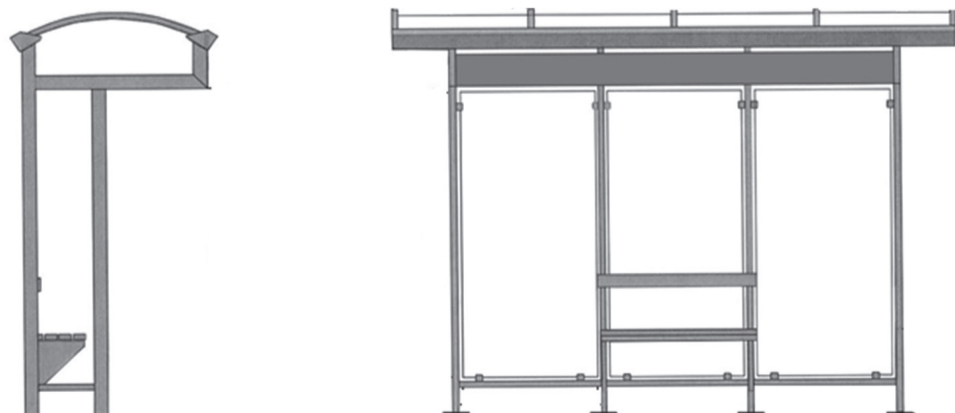
Вариант 2:  
размер информационного поля – 3 м х 6 м;  
внешние габариты рекламной панели не более – 3,2 м х 6,2 м.

**ОПОРНАЯ СТОЙКА:**  
высота не менее 2 м, ширина 0,6 м;

цвет опорной стойки соответствует допустимому перечню цветов Положения о порядке размещения наружной рекламы (рекламных конструкций) на территории городского округа «Город Лесной»;

устанавливается под прямым углом к нижней кромке рекламной панели.

2.4. Конструкция на остановочном пункте – отдельно стоящая конструкция с заглубленным основанием, имеющая крышу и заднюю стенку, выполненная из безопасного стекла или безопасного пластика. Конструкция оснащается внешними поверхностями для размещения рекламы.



**Основные характеристики рекламной конструкции**

Размер и площадь информационного поля, количество сторон определяются по индивидуальному проекту.

3. Рекламные конструкции большого (от 10 кв. м до 18 кв. м) и сверхбольшого формата (более 18 кв. м).

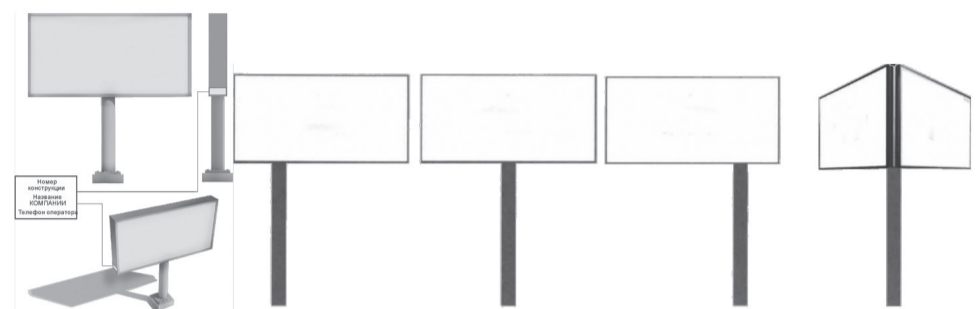
3.1. Билборд – типовая отдельно стоящая рекламная конструкция большого формата с внешним или внутренним подсветом. Допускается вертикальное размещение информационного поля.

Состоит из фундамента, опоры, каркаса и информационного поля. Размер одной стороны информационного поля билборда составляет 3,0 м х 6,0 м.

Количество сторон билборда не может быть более трех.

Фундамент билборда не должен выступать над уровнем земли.

Нижний край билборда должен располагаться на высоте не менее 4 м от поверхности земли.



**Основные характеристики рекламной конструкции**

**РАЗМЕРЫ:**

размер информационного поля – 3 м х 6 м;  
внешние габариты рекламной панели не более – 3,2 м х 6,2 м;  
Для рабочих поверхностей на основе призматронов:  
размер информационного поля – 3,2 м х 6 м;  
внешние габариты рекламной панели не более – 3,4 м х 6,2 м.

**ОПОРНАЯ СТОЙКА:**

выполнена из круглой профильной трубы (диаметр 325 мм);

цвет опорной стойки соответствует допустимому перечню цветов Положения о порядке размещения наружной рекламы (рекламных конструкций) на территории городского округа «Город Лесной»;

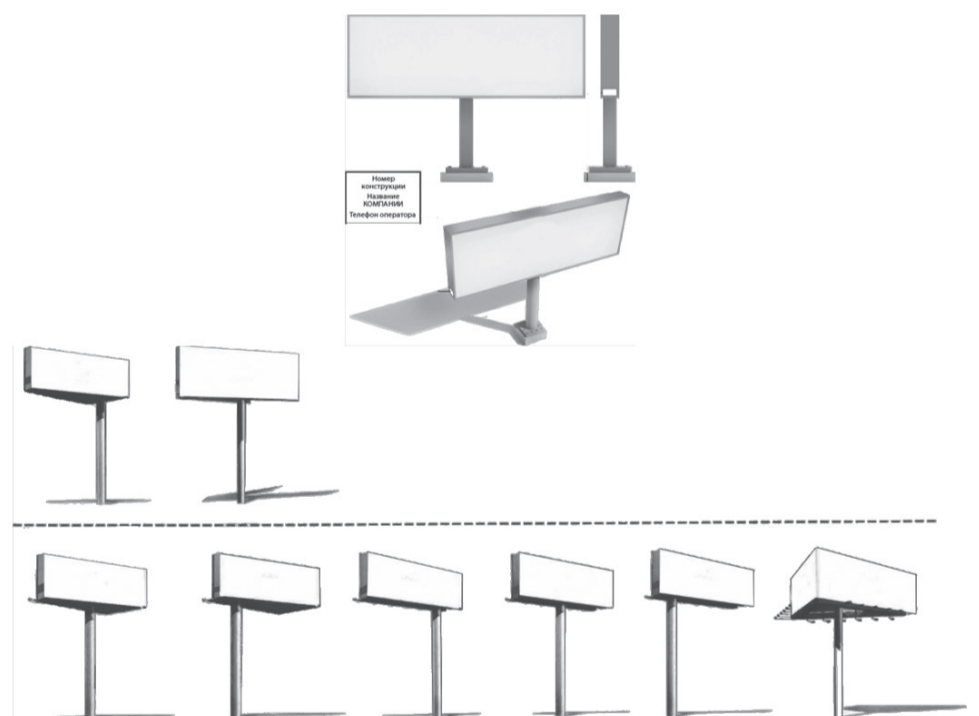
устанавливается под прямым углом к нижней кромке рекламной панели.

3.2. Суперсайт – типовая отдельно стоящая рекламная конструкция большого формата с внешним или внутренним подсветом.

Суперсайт состоит из фундамента, опоры, каркаса и информационного поля. Размер одной стороны информационного поля суперсайта составляет: 3,0 м х 12,0 м, 4,0 м х 12,0 м, 5,0 м х 12,0 м или 5,0 м х 15,0 м.

Количество сторон суперсайта не может быть более трех.

Фундамент суперсайта не должен выступать над уровнем земли.



**Основные характеристики рекламной конструкции:**

**РАЗМЕРЫ:**

размер информационного поля:  
3 м х 12 м, 4 м х 12 м, 5 м х 12 м, 5 м х 15 м;  
внешние габариты рекламной панели не более:  
3,2 м х 12,2 м, 4,2 м х 12,2 м, 5,2 м х 12,2 м, 5,2 м х 15,2 м.

**ОПОРНАЯ СТОЙКА:**

выполнена из круглой профильной трубы (диаметр определяется проектом);  
допустимая высота опорной стойки от 7 м до 20 м;

цвет опорной стойки соответствует допустимому перечню цветов Положения о порядке размещения наружной рекламы (рекламных конструкций) на территории городского округа «Город Лесной»;

устанавливается под прямым углом к нижней кромке рекламной панели.

Приложение № 2

к Положению о порядке размещения наружной рекламы (рекламных конструкций) на территории городского округа «Город Лесной»

**Виды рекламных конструкций, размещаемых на зданиях и сооружениях**

(Продолжение на стр. 14).

(Продолжение. Начало на стр. 9).

1. Брандмауэр – рекламная конструкция по индивидуальному проекту, размещаемая на стенах зданий, сооружений в виде информационного поля на основе баннерной или иной мягкой ткани, натянутой на жесткий каркас, со скрытым способом крепления и декоративно оформленными краями.



Номер  
конструкции  
Название  
КОМПАНИИ  
Телефон оператора

#### Основные характеристики рекламной конструкции

Размер брандмауэра определяется в зависимости от размера и архитектурных особенностей здания. Брандмауэр на здании должен занимать максимально возможную площадь фасада с учетом его визуального восприятия и архитектурных особенностей здания, не перекрывая оконные проемы.

2. Крышная установка – индивидуальная рекламная конструкция, размещаемая на крыше здания.

При размещении рекламы данного вида должны выполняться следующие правила: крышная установка не должна перекрывать с любой точки обзора фасады расположенных рядом зданий, а также панорамные виды на город;

размещение крышных установок не должно приводить к ухудшению технического состояния несущих конструкций этих объектов;

рекламные конструкции должны гармонично сочетаться с архитектурными особенностями здания и застройки в целом;

допускается размещение одной конструкции на здании.

Крышная установка является имиджевой рекламной конструкцией и устанавливается без привязки к местонахождению организации.

Площадь информационного поля крышной установки рассчитывается исходя из площади прямоугольника, в который вписывается данная крышная установка.

Размер крышной установки определяется индивидуально в зависимости от размера и архитектурных особенностей здания.

#### По индивидуальному проекту



Приложение № 3  
к Положению о порядке размещения наружной рекламы (рекламных конструкций) на территории городского округа «Город Лесной»

#### Виды рекламных конструкций с использованием технических средств

1. Видеоэкран – это рекламная конструкция по индивидуальному проекту, размещаемая на плоской (без уклона или с уклоном не более 10 град.) крыше или стене здания,

сооружения, в виде органично встроенного в архитектурный облик данного здания светодиодного экрана, позволяющего демонстрировать электронно-цифровое изображение.

Месторасположение видеоэкрана на фасаде и его размер определяются в зависимости от размера и архитектурных особенностей здания. Размер видеоэкрана не должен превышать размеров фасада, на котором он устанавливается.

Видеоэкраны могут размещаться как в виде отдельно стоящих конструкций, так и в виде конструкций, размещаемых на стенах зданий и сооружений, а также на их крышах.

Возможность размещения данного вида рекламной конструкции обсуждается в индивидуальном порядке с Управлением по архитектуре.

Расположение конструкций данного типа должно производиться согласно следующим правилам:

конструкция должна вписываться в сложившийся перспективный вид улиц на фоне разноуровневой застройки;

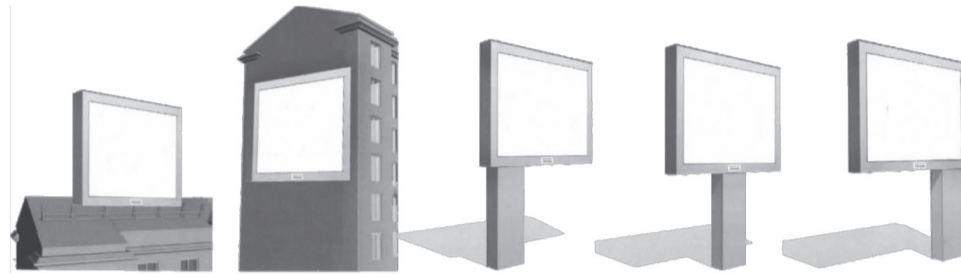
панорамные виды города должны быть открыты. Расстояние между соседними конструкциями должно быть не менее 100 м;

размер конструкции должен соответствовать масштабу зданий и застройки;

конструкция не должна перекрывать контур здания;

светотехнические характеристики должны соответствовать требованиям нормативной документации и не должны создавать угрозу безопасности дорожного движения;

к конструкциям данного вида также относятся любые поверхности и элементы, являющиеся светотехническими (электронные табло, объемные буквы, дисплеи и иные светотехнические поверхности).



2. Проекционная рекламная конструкция – рекламная конструкция, состоящая из проекционного оборудования и изображения, проецируемого на фасад здания, сооружения. Информационное поле изображения, проецируемого на фасад здания, должно занимать максимально возможную площадь фасада с учетом его визуального восприятия и архитектурных особенностей здания.

Приложение № 4

к Положению о порядке размещения наружной рекламы (рекламных конструкций) на территории городского округа «Город Лесной»

#### Виды временных рекламных конструкций

1. Временные рекламные конструкции – это рекламные конструкции срок размещения, которых обусловлен их функциональным назначением и местом установки (строительные сетки, ограждения строительных площадок, мест торговли и подобных мест, аналогичные технические средства) и составляет не более чем двенадцать месяцев.

2. Штендеры – временные средства наружной рекламы и информации, размещаемые в городском округе «Город Лесной» предприятиями в часы их работы.

Штендеры должны быть двусторонними, не должны иметь собственного подсвета, площадь одной стороны не должна превышать 1,5 кв. м. Не допускается размещение более двух штендеров у входа в предприятие, а также их использование в качестве дополнительного средства рекламы при наличии хорошо просматриваемых с тротуара вывески и витрин (за исключением предприятий общественного питания).

Штендеры не должны иметь дополнительного устанавливаемого крепежа, заглубленного в грунт. Крепление штендеров к световым опорам, дорожным ограждениям и деревьям не допускается.

Допускается размещение штендера рядом со входом в здание в котором размещается организация при соблюдении норм действующего законодательства, требованиями ГОСТ Р 52044-2003.

Приложение № 5

к Положению о порядке размещения наружной рекламы (рекламных конструкций) на территории городского округа «Город Лесной»

#### Иные рекламные конструкции

1. Иные конструкции – рекламные конструкции, технические параметры которых не подходят под критерии настоящего Положения.

К иным конструкциям относятся объемные виды реклам, надувные элементы, голограммы, рекламные конструкции в виде отдельных архитектурных элементов, имитация инфраструктурных и архитектурных объектов, инновационные и высокотехнологические конструкции и иные средства распространения рекламы.

Проекты рекламных конструкций, использующих аэростаты и иные подобные технические средства, должны пройти экспертизу на безопасность, включая ветровую устойчивость с учетом конкретного места установки.

Площадь информационного поля рекламной конструкции с использованием технических средств определяется габаритами нанесенного или проецируемого изображения.

Приложение № 6

к Положению о порядке размещения наружной рекламы (рекламных конструкций) на территории городского округа «Город Лесной»



#### АДМИНИСТРАЦИЯ ГОРОДСКОГО ОКРУГА «ГОРОД ЛЕСНОЙ»

ул. Карла Маркса, д. 8,  
г. Лесной, Свердловская область, 624200  
(34342) тел. 6–88–48, факс 6–88–51  
e-mail: admles@gorodlesnoy.ru

№ \_\_\_\_\_  
на № \_\_\_\_\_ от \_\_\_\_\_

Кому: \_\_\_\_\_

ИНН: \_\_\_\_\_

представитель: \_\_\_\_\_

контактные данные представителя: \_\_\_\_\_

тел: \_\_\_\_\_

эл. почта: \_\_\_\_\_

(Окончание на стр. 15).

(Окончание. Начало на стр. 9).

РЕШЕНИЕ

об аннулировании разрешения на установку и эксплуатацию рекламных конструкций на территории городского округа «Город Лесной» от \_\_\_\_\_ № \_\_\_\_\_  
 На основании пункта 57 раздела 5 Положения о порядке размещения наружной рекламы (рекламных конструкций) на территории городского округа «Город Лесной», утвержденного постановлением администрации городского округа «Город Лесной» от \_\_\_\_\_ № \_\_\_\_\_:

в соответствии со статьей 19 Федерального закона от 13 марта 2006 года № 38-ФЗ «О рекламе» принято решение об аннулировании разрешения на установку и эксплуатацию рекламной конструкции от \_\_\_\_\_ № \_\_\_\_\_.

Глава городского округа «Город Лесной»

И.О. Фамилия

Приложение № 7  
 к Положению о порядке размещения наружной рекламы (рекламных конструкций) на территории городского округа «Город Лесной»

**Предельные сроки, на которые могут заключаться договоры на установку и эксплуатацию рекламных конструкций, в зависимости от типов и видов рекламных конструкций и применяемых технологий демонстрации рекламы, на территории городского округа «Город Лесной»**

Номер строки	Виды рекламных конструкций	Предельный срок действия договоров на установку и эксплуатацию рекламных конструкций, лет		
		статическая технология демонстрации рекламы	динамическая технология демонстрации рекламы	электронная технология демонстрации рекламы
1	2	3	4	5
1. Отдельно стоящие рекламные конструкции				
1.1.	Афишная конструкция	5	-	-
1.2.	Сити-формат	5	5	10
1.3.	Лайтбокс (хорека)	5	5	10
1.4.	Пиллар	5	-	10
1.5.	Тумба	5	-	-
1.6.	Ситиборд	5	5	-
1.7.	Остановочный комплекс	5	5	10
1.8.	Билборд	10	10	10
1.9.	Суперсайт	10	-	10
2. Виды рекламных конструкций, размещаемые на зданиях и сооружениях				
2.1.	Брандмауэр	10	-	-
2.2.	Рекламные конструкции на крыше	5	5	10
3. Виды рекламных конструкций с использованием технических средств				
3.1.	Видеоэкран	-	-	10
3.2.	Проекционные установки	-	-	10
4. Иные рекламные конструкции				
4.1.	Объемные виды реклам, надувные элементы, голограммы, рекламные конструкции в виде отдельных архитектурных элементов, имитация инфраструктурных и архитектурных объектов, инновационные и высокотехнологические конструкции и иные средства распространения рекламы.	5	-	-

**Извещение о возможном (предстоящем) предоставлении земельного участка на территории городского округа «Город Лесной»**

Муниципальное казенное учреждение «Комитет по управлению имуществом администрации городского округа «Город Лесной» (далее – КУИ) информирует о возможном (предстоящем) предоставлении в аренду земельного участка, расположенного на территории городского округа «Город Лесной»:

№ п/п	Адрес (местоположение) земельного участка	Кадастровый номер	Площадь, кв. м	Вид разрешенного использования
1	Город Лесной, животноводческое товарищество № 1, земельный участок № 1	66:54:0103004:125	585	для ведения личного подсобного хозяйства

Граждане, заинтересованные в приобретении прав на земельный участок, в течение тридцати дней со дня размещения извещения вправе подать заявление о намерении

участвовать в аукционе на право заключения договора аренды земельного участка.

Дата начала приема заявлений – 19 июля 2024 года.

Дата окончания приема заявлений – 17 августа 2024 года.

Заявления, поступившие по истечении тридцати дней со дня опубликования извещения, рассмотрению не подлежат.

Заявление можно подать по адресу: Свердловская область, г. Лесной, ул. Пушкина, д. 16, оф. 16, предварительно позвонив по телефону: 8 (34342) 48413, или направить почтовым отправлением в адрес КУИ: 624200, Свердловская область, г. Лесной, ул. К.Маркса, д. 8.



АДМИНИСТРАЦИЯ ГОРОДСКОГО ОКРУГА «ГОРОД ЛЕСНОЙ»

ПОСТАНОВЛЕНИЕ

12.07.2024

№ 814

г. Лесной

**О внесении изменений в административный регламент предоставления муниципальной услуги «Организация отдыха детей в каникулярное время», утвержденный постановлением администрации городского округа «Город Лесной» от 24.04.2024 № 525**

В соответствии с Федеральным законом от 27 июля 2010 года № 210-ФЗ «Об организации предоставления государственных и муниципальных услуг», постановлением администрации городского округа «Город Лесной» от 13.05.2021 № 485 «Об утверждении Порядка разработки и утверждения административных регламентов предоставления муниципальных услуг»

ПОСТАНОВЛЯЮ:

1. Внести изменения в административный регламент предоставления муниципальной услуги «Организация отдыха детей в каникулярное время», утвержденный постановлением администрации городского округа «Город Лесной» от 24.04.2024 № 525 «Об утверждении административного регламента предоставления муниципальной услуги «Организация отдыха детей в каникулярное время», изложив пункт 16 в новой редакции:

«16. Подача заявлений на предоставление муниципальной услуги осуществляется с 10 марта по 20 апреля текущего года (на все смены во все Учреждения).

В случае наличия свободных мест в организации отдыха детей и их оздоровления после 20 апреля прием заявлений может быть продлен».

2. Настоящее постановление опубликовать в печатном средстве массовой информации «Вестник-официальный» и разместить на официальном сайте администрации городского округа «Город Лесной» в информационно-телекоммуникационной сети «Интернет».

3. Контроль за исполнением настоящего постановления возложить на заместителя главы городского округа «Город Лесной» по вопросам образования, культуры и спорта Виноградову Е.А.

Глава городского округа «Город Лесной»



С.Е. Черепанов



АДМИНИСТРАЦИЯ ГОРОДСКОГО ОКРУГА «ГОРОД ЛЕСНОЙ»

ПОСТАНОВЛЕНИЕ

16.07.2024

№ 816

г. Лесной

**О перемещении бюджетных ассигнований в 2024 и плановом 2025 годах**

В соответствии с пунктом 3 статьи 7 Положения о бюджетном процессе в городском округе «Город Лесной», утвержденного решением Думы городского округа «Город Лесной» от 23.11.2022 № 24 (с изменениями, внесенными решениями Думы городского округа «Город Лесной» от 24.05.2023 № 57, от 07.02.2024 № 103), в связи с обращением главного распорядителя бюджетных средств – администрации городского округа «Город Лесной»

ПОСТАНОВЛЯЮ:

1. Произвести перераспределение бюджетных ассигнований между разделами, подразделами, целевыми статьями, видами расходов функциональной классификации расходов в пределах бюджетных ассигнований, утвержденных решением Думы городского округа «Город Лесной» от 20.12.2023 № 98 «О бюджете городского округа «Город Лесной» на 2024 год и плановый период 2025 и 2026 годов» (с изменениями, внесенными решением Думы городского округа «Город Лесной» от 20.03.2024 № 107), главному распорядителю бюджетных средств – администрации городского округа «Город Лесной», в сумме 28 251,40000 тыс. рублей.

2. Муниципальному казенному учреждению «Управление по финансам и бюджетной политике администрации городского округа «Город Лесной» внести соответствующие изменения в сводную бюджетную роспись по расходам бюджета городского округа «Город Лесной» на 2024 и плановый 2025 годы (прилагается).

3. Настоящее постановление опубликовать в печатном средстве массовой информации «Вестник-официальный».

Глава городского округа «Город Лесной»



С.Е. Черепанов

(Окончание. Начало на стр. 15).

Приложение  
к постановлению администрации городского округа «Город Лесной» от 16.07.2024 № 816

## Изменения в сводную бюджетную роспись городского округа «Город Лесной» на 2024 и плановый 2025 годы

Код главного распорядителя бюджетных средств	Код раздела, подраздела	Код целевой статьи	Код вида расходов	Наименование главного распорядителя, раздела, подраздела, целевой статьи, вида расходов	Изменения 2024 год, тыс. рублей		Изменения 2025 год, тыс. рублей	
					увеличение	уменьшение	увеличение	уменьшение
1	2	3	4	5	6	7	8	9
901				Администрация городского округа «Город Лесной»	26 200,00000	26 200,00000	2 051,40000	2 051,40000
	0100			ОБЩЕГОСУДАРСТВЕННЫЕ ВОПРОСЫ	13 200,00000			2 051,40000
	0104			Функционирование Правительства Российской Федерации, высших исполнительных органов субъектов Российской Федерации, местных администраций	13 200,00000			2 051,40000
	0104	90.0.00.00000		Непрограммные направления деятельности	13 200,00000			2 051,40000
	0104	90.0.00.11110		Обеспечение деятельности органов местного самоуправления	13 200,00000			2 051,40000
	0104	90.0.00.11110	100	Расходы на выплаты персоналу в целях обеспечения выполнения функций государственными (муниципальными) органами, казенными учреждениями, органами управления государственными внебюджетными фондами	13 200,00000			2 051,40000
	0104	90.0.00.11110	120	Расходы на выплаты персоналу государственных (муниципальных) органов	13 200,00000			2 051,40000
	0400			НАЦИОНАЛЬНАЯ ЭКОНОМИКА	10 000,00000	8 901,71585	2 051,40000	
	0408			Транспорт		8 901,71585	2 051,40000	
	0408	18.0.00.00000		Муниципальная программа «Организация и развитие пассажирских перевозок на территории городского округа «Город Лесной» на 2022 - 2030 годы»		8 901,71585	2 051,40000	
	0408	18.0.00.10130		Финансовое обеспечение мероприятий муниципальной программы		8 901,71585	2 051,40000	
	0408	18.0.00.10130	200	Закупка товаров, работ и услуг для обеспечения государственных (муниципальных) нужд		8 901,71585	2 051,40000	
	0408	18.0.00.10130	240	Иные закупки товаров, работ и услуг для обеспечения государственных (муниципальных) нужд		8 901,71585	2 051,40000	
	0409			Дорожное хозяйство (дорожные фонды)	10 000,00000			
	0409	08.0.00.00000		Муниципальная программа «Развитие транспорта и дорожного хозяйства городского округа «Город Лесной» на 2023-2028 годы»	10 000,00000			
	0409	08.4.00.00000		Подпрограмма «Обеспечение реализации муниципальной программы «Развитие транспорта и дорожного хозяйства городского округа «Город Лесной»	10 000,00000			
	0409	08.4.00.10120		Обеспечение деятельности муниципальных учреждений	10 000,00000			
	0409	08.4.00.10120	100	Расходы на выплаты персоналу в целях обеспечения выполнения функций государственными (муниципальными) органами, казенными учреждениями, органами управления государственными внебюджетными фондами	10 000,00000			
	0409	08.4.00.10120	110	Расходы на выплаты персоналу казенных учреждений	10 000,00000			
	0500			ЖИЛИЩНО-КОММУНАЛЬНОЕ ХОЗЯЙСТВО	3 000,00000	17 298,28415		
	0502			Коммунальное хозяйство		17 298,28415		
	0502	07.0.00.00000		Муниципальная программа «Развитие жилищно-коммунального хозяйства и повышение энергетической эффективности в городском округе «Город Лесной» на 2023-2028 годы»		17 298,28415		
	0502	07.1.00.00000		Подпрограмма «Содержание объектов коммунальной инфраструктуры, развитие объектов, используемых для утилизации, обезвреживания и захоронения твердых коммунальных отходов»		17 298,28415		
	0502	07.1.00.10130		Финансовое обеспечение мероприятий муниципальной программы		17 298,28415		
	0502	07.1.00.10130	800	Иные бюджетные ассигнования		17 298,28415		
	0502	07.1.00.10130	810	Субсидии юридическим лицам (кроме некоммерческих организаций), индивидуальным предпринимателям, физическим лицам - производителям товаров, работ, услуг		17 298,28415		
	0505			Другие вопросы в области жилищно-коммунального хозяйства	3 000,00000			
	0505	07.0.00.00000		Муниципальная программа «Развитие жилищно-коммунального хозяйства и повышение энергетической эффективности в городском округе «Город Лесной» на 2023-2028 годы»	3 000,00000			
	0505	07.5.00.00000		Подпрограмма «Обеспечение реализации муниципальной программы «Развитие жилищно-коммунального хозяйства и повышение энергетической эффективности в городском округе «Город Лесной»	3 000,00000			
	0505	07.5.00.10120		Обеспечение деятельности муниципальных учреждений	3 000,00000			
	0505	07.5.00.10120	100	Расходы на выплаты персоналу в целях обеспечения выполнения функций государственными (муниципальными) органами, казенными учреждениями, органами управления государственными внебюджетными фондами	3 000,00000			
	0505	07.5.00.10120	110	Расходы на выплаты персоналу казенных учреждений	3 000,00000			
				<b>ИТОГО</b>	<b>26 200,00000</b>	<b>26 200,00000</b>	<b>2 051,40000</b>	<b>2 051,40000</b>